

**COBISS<sup>®</sup>**

---

Kooperativni online bibliografski sistem i servisi

***COBISS3/Katalogizacija***

***V6.18-00***

Priručnik za korisnike

Institut informacijskih znanosti, Maribor, Slovenija

---

**IZUM<sup>®</sup>**

© IZUM, 2018.

Naslov originala: COBISS3/Katalogizacija, V6.18-00; junij 2018

COBISS, COMARC, COBIB, COLIB, IZUM su zaštićene robne marke u posedu javnog zavoda IZUM.

Oracle i Java su zaštićene robne marke korporacije Oracle Corp ili njenih vlasnički povezanih kompanija.

Druge upotrebene robne marke pripadaju njihovim vlasnicima.

Priručnik uključuje sve dopune od izdavanja prve verzije priručnika u avgustu 2011. do danas. Sadržaj je usklađen s funkcionisanjem programske opreme COBISS3, V6.18-00 i važi i za sve sledeće verzije programske opreme do opoziva ili do objavljivanja nove elektronske verzije priručnika.

© IZUM, poslednje promene sadržaja: jun 2018; prevod: jun 2018.

ISSN 2350-3521

A.2.2.2	Normativni podaci.....	Dodatak A.2-2
A.2.2.3	Kodirani podaci.....	Dodatak A.2-2
A.2.3	Sufiksi za limitiranje pretraživanja.....	Dodatak A.2-2
A.3	Normativna baza podataka SGC.....	Dodatak A.3-1
A.3.1	Osnovni indeks.....	Dodatak A.3-1
A.3.2	Dodatni indeksi.....	Dodatak A.3-2
A.3.2.1	Podaci o zapisu.....	Dodatak A.3-2
A.3.2.2	Normativni podaci.....	Dodatak A.3-2
A.3.2.3	Identifikacioni podaci.....	Dodatak A.3-3
A.3.2.4	Kodirani podaci.....	Dodatak A.3-4
A.3.3	Sufiksi za limitiranje pretraživanja.....	Dodatak A.3-4
<b>B</b>	<b>PROGRAMSKE KONTROLE.....</b>	<b>DODATAK B-1</b>
B.1	Bibliografske baze podataka.....	Dodatak B.1-1
B.1.1	Kontrole u odnosu na karakteristike polja i potpolja.....	Dodatak B.1-1
B.1.2	Kontrole prilikom unosa u potpolje.....	Dodatak B.1-2
B.1.3	Kontrole prilikom pohranjivanja zapisa.....	Dodatak B.1-4
B.2	Normativna baza podataka CONOR.....	Dodatak B.2-1
B.2.1	Kontrole u odnosu na karakteristike polja i potpolja.....	Dodatak B.2-1
B.2.2	Kontrole prilikom unosa u potpolje.....	Dodatak B.2-1
B.2.3	Kontrole prilikom pohranjivanja zapisa.....	Dodatak B.2-2
B.3	Normativna baza podataka SGC.....	Dodatak B.3-1
B.3.1	Kontrole u odnosu na karakteristike polja i potpolja.....	Dodatak B.3-1
B.3.2	Kontrole prilikom unosa u potpolje.....	Dodatak B.3-1
B.3.3	Kontrole prilikom pohranjivanja zapisa.....	Dodatak B.3-2
<b>C</b>	<b>SKUP COBISS ZNAKOVA.....</b>	<b>DODATAK C-1</b>
C.1	Znaci za upravljanje.....	Dodatak C.1-1
C.2	Latinica.....	Dodatak C.2-1
C.3	Ćirilica.....	Dodatak C.3-1
C.4	Drugi znaci.....	Dodatak C.4-1
<b>D</b>	<b>SPISAK PREČICA ZA IZVOĐENJE NEKIH POSTUPAKA I METODA.....</b>	<b>DODATAK D-1</b>
<b>E</b>	<b>ATRIBUTI ZA PRIKAZ REZULTATA PRETRAŽIVANJA.....</b>	<b>DODATAK E-1</b>
E.1	Bibliografske baze podataka.....	Dodatak E.1-1
E.2	Normativna baza podataka CONOR.....	Dodatak E.2-1
E.3	Normativna baza podatkaka SGC.....	Dodatak E.3-1
<b>F</b>	<b>PREUZIMANJE IZ STRANIH BAZA PODATAKA.....</b>	<b>DODATAK F-1</b>
F.1	Online katalog Kongresne biblioteke.....	Dodatak F.1-1
F.1.1	Pretraživač.....	Dodatak F.1-1
F.1.2	Prikazivač.....	Dodatak F.1-1
F.1.2.1	Osnovni prikaz.....	Dodatak F.1-1
F.1.2.2	Prikaz u MARC formatu.....	Dodatak F.1-2
F.1.2.3	Prikaz u originalnom MARC formatu.....	Dodatak F.1-2
F.1.3	Spremište zapisa.....	Dodatak F.1-2
F.2	WorldCat.....	Dodatak F.2-1
F.2.1	Pretraživač.....	Dodatak F.2-1
F.2.2	Prikazivač.....	Dodatak F.2-1
F.2.2.1	Osnovni prikaz.....	Dodatak F.2-1

F.2.2.2	Prikaz u MARC formatu .....	Dodatak F.2-2
F.2.2.3	Prikaz u originalnom MARC formatu .....	Dodatak F.2-2
F.2.3	Spremište zapisa .....	Dodatak F.2-2
F.3	ISSN .....	Dodatak F.3-1
F.3.1	Pretraživač .....	Dodatak F.3-1
F.3.2	Prikazivač .....	Dodatak F.3-1
F.3.2.1	Osnovni prikaz .....	Dodatak F.3-2
F.3.2.2	Prikaz u MARC formatu .....	Dodatak F.3-2
F.3.2.3	Prikaz u originalnom MARC formatu .....	Dodatak F.3-2
F.3.3	Spremište zapisa .....	Dodatak F.3-2
F.4	LC/NAF .....	Dodatak F.4-1
F.4.1	Pretraživač .....	Dodatak F.4-1
F.4.2	Prikazivač .....	Dodatak F.4-1
F.4.2.1	Osnovni prikaz .....	Dodatak F.4-1
F.4.2.2	Prikaz u MARC formatu .....	Dodatak F.4-2
F.4.2.3	Prikaz u originalnom MARC formatu .....	Dodatak F.4-2
F.4.3	Spremište zapisa .....	Dodatak F.4-2
<b>G</b>	<b>CORES .....</b>	<b>DODATAK G-1</b>
G.1	Interfejs za katalogizaciju .....	Dodatak G.1-1
G.2	Pretraživač .....	Dodatak G.2-1
G.3	Prikazivač .....	Dodatak G.3-1
G.3.1	Osnovni prikaz .....	Dodatak G.3-1
G.3.2	Prikaz u MARC formatu .....	Dodatak G.3-1
G.4	Spremište zapisa .....	Dodatak G.4-1
G.5	Editor zapisa .....	Dodatak G.5-1
G.5.1	Upravljanje zapisima .....	Dodatak G.5-1
G.6	Postupci u radu sa zapisima iz baze podataka CORES .....	Dodatak G.6-1
G.6.1	Preuzimanje zapisa .....	Dodatak G.6-1
G.6.2	Ispravljanje i dopunjavanje zapisa .....	Dodatak G.6-2
G.7	Normativna kontrola .....	Dodatak G.7-1
G.7.1	Usklađivanje zapisa iz baze podataka CORES s normativnim zapisima .....	Dodatak G.7-1
G.8	Indeksi za pretraživanje .....	Dodatak G.8-1
G.8.1	Osnovni indeks .....	Dodatak G.8-1
G.8.2	Dodatni indeksi .....	Dodatak G.8-1
G.9	Programske kontrole .....	Dodatak G.9-1
G.10	Atributi za prikaz rezultata pretraživanja .....	Dodatak G.10-1
<b>H</b>	<b>METADAT .....</b>	<b>DODATAK H-1</b>
H.1	Prozor METADAT .....	Dodatak H.1-1
H.2	Spremište zapisa .....	Dodatak H.2-1
H.3	Editor zapisa .....	Dodatak H.3-1
H.4	Postupci u radu sa zapisima iz baze podataka METADAT .....	Dodatak H.4-1
H.4.1	Preuzimanje zapisa .....	Dodatak H.4-1
H.4.2	Ispravljanje i dopunjavanje zapisa .....	Dodatak H.4-2
<b>I</b>	<b>ISPISI .....</b>	<b>DODATAK I-1</b>
I.1	Ispisivanje .....	Dodatak I.1-1
I.1.1	Priprema i ispis .....	Dodatak I.1-1
I.1.2	Priprema i ispis po satnici .....	Dodatak I.1-1
I.1.3	Pretraživanje pohranjenih datoteka sa ispisima .....	Dodatak I.1-3

I.1.4	Brisanje pohranjenih datoteka sa ispisima.....	Dodatak I.1-3
<b>J</b>	<b>SPISKOVI.....</b>	<b>DODATAK J-1</b>
J.1	Spisak ispisa.....	Dodatak J.1-1
J.2	Unos ulaznih parametara za pripremu ispisa .....	Dodatak J.2-1
J.2.1	Spiskovi KAT-SPI-01 i KAT-SPI-03 .....	Dodatak J.2-1
J.2.2	Spisak KAT-SPI-02 .....	Dodatak J.2-1
J.3	Opis pojedinih ispisa.....	Dodatak J.3-1
J.3.1	KAT-SPI-01: COMARC – bibliografski zapisi .....	Dodatak J.3-1
J.3.2	KAT-SPI-02: COMARC – normativni zapisi .....	Dodatak J.3-1
J.3.3	KAT-SPI-03: COMARC – bibliografski s normativnim zapisima .....	Dodatak J.3-1
J.4	Primeri ispisa .....	Dodatak J.4-1
<b>K</b>	<b>PODACI ZA DALJU OBRADU .....</b>	<b>DODATAK K-1</b>
K.1	Spisak ispisa.....	Dodatak K.-1
K.2	Unos ulaznih parametara za pripremu ispisa .....	Dodatak K.2-1
K.2.1	Eksporti KAT-EKS-01 i KAT-EKS-02 .....	Dodatak K.2-1
K.3	Opis pojedinih ispisa.....	Dodatak K.3-1
K.3.1	KAT-EKS-01: Podaci u MARC 21 formatu .....	Dodatak K.3-1
K.3.2	KAT-EKS-02: Podaci u Dublin Core formatu .....	Dodatak K.3-1
<b>L</b>	<b>BIBLIOGRAFIJE I SPISKOVI PREDMETNIH ODREDNICA .....</b>	<b>DODATAK L-1</b>
L.1	Ispisivanje .....	Dodatak L.1-1
L.1.1	Priprema i ispis .....	Dodatak L.1-1
L.1.2	Pretraživanje pohranjenih datoteka sa ispisima .....	Dodatak L.1-2
L.1.3	Priprema parametarskih datoteka .....	Dodatak L.1-4



## SLIKE

Slika 3-1: Brauzer – pristup interfejsu za katalogizaciju.....	3-1
Slika 3-2: Interfejs za katalogizaciju.....	3-3
Slika 3.2-1: Bibliografski zapis – spisak metoda.....	3.2-2
Slika 3.2-2: Pretraživanje – spisak metoda.....	3.2-3
Slika 3.2-3: Zapis – spisak metoda.....	3.2-5
Slika 3.2-4: Uređivanje – spisak metoda (izabrano je polje za unos).....	3.2-7
Slika 3.2-5: Pogled – spisak metoda.....	3.2-8
Slika 3.2-6: Podešavanja – spisak metoda.....	3.2-9
Slika 3.2-7: Spremište – spisak metoda (izabran je zapis iz COBIB-a).....	3.2-10
Slika 4-1: Pretraživač.....	4-3
Slika 5-1: Prikazivač.....	5-2
Slika 6-1: Spremište zapisa.....	6-2
Slika 6-2: Spremište zapisa – spisak metoda iz priručnog menija.....	6-3
Slika 6.4-1: Programski ustanovljene greške.....	6.4-1
Slika 6.5-1: Prozor Izbor zapisa za poređenje.....	6.5-1
Slika 6.5-2: Prozor Poređenje zapisa.....	6.5-2
Slika 6.7-1: Prozor Ispis zapisa.....	6.7-2
Slika 6.7-2: Prozor Isključivanje podataka.....	6.7-4
Slika 6.7-3: Prozor Spisak biblioteka.....	6.7-5
Slika 7-1: Editor zapisa.....	7-2
Slika 7.1-1: Pohranjivanje polja za sadržinsku obradu.....	7.1-6
Slika 7.1-2: Prozor Maske za unos.....	7.1-7
Slika 7.3-1: Prozor Skup COBISS znakova.....	7.3-3
Slika 7.3-2: Primer prozora za povezivanje sa zapisima iz CONOR.XX.....	7.3-8
Slika 7.4-1: Prozor Izbor polja i potpolja.....	7.4-1
Slika 7.4-2: Prozor Izbor potpolja.....	7.4-3
Slika 7.9-1: Prozor Pomoć COMARC/B.....	7.9-1
Slika 7.11-1: Prozor Karakteristike polja.....	7.11-1
Slika 7.11-2: Prozor Karakteristike potpolja.....	7.11-2
Slika 8.4-1: Izbor baze podataka iz koje će se zapis učitati.....	8.4-3
Slika 8.4-2: Poruka pre uređivanja zapisa u COBIB-u.....	8.4-5
Slika 9.1-1: Normativni zapis (CONOR) – spisak metoda.....	9.1-2
Slika 9.2-1: Primer pretraživača po bazi podataka CONOR.....	9.2-1
Slika 9.4-1: Prozor Povezivanje.....	9.4-4
Slika 10.2-1: Primer pretraživača po bazi podataka SGC.....	10.2-1
Slika 10.4-1: Zapis iz SGC-a u prikazivaču.....	10.4-2
Slika 11.3-1: Prozor Privremeno pohranjeni zapisi.....	11.3-1
Slika 12-1: Brauzer – potprozori.....	12-1
Slika 12.1-1: Prozor Uređivanje prikaza rezultata pretraživanja.....	12.1-3
Slika 12.1-2: Prozor Prikaz rezultata pretraživanja.....	12.1-4
Slika 12.1-3: Prozor Korisnički atributi.....	12.1-5
Slika 12.1-4: Prozor Atribut za prikaz rezultata pretraživanja.....	12.1-6
Slika 12.1-5: Prozor Polje ???.....	12.1-7
Slika 12.1-6: Prozor Eksport zapisa.....	12.1-12
Slika 12.1-7: Prozor Numeratori u katalogizaciji.....	12.1-15

Slika 12.1-8: Unos uslova za numerisanje.....	12.1-16
Slika 13.2-1: Primer prozora za povezivanje sa zapisima iz CONOR.BG.....	13.2-3
Slika 13.2-2: Primer radnog bibliografskog zapisa u COBISS.BG sistemu s povezanom personalnom odrednicom na alternativnim pismima .....	13.2-4
Slika G.1-1: Zapis iz baze podataka CORES – spisak metoda.....	Dodatak G.1-2
Slika G.2-1: Primer pretraživača po bazi podataka CORES .....	Dodatak G.2-1
Slika H.1-1: Prozor METADAT .....	Dodatak H.1-1
Slika L.1-1: Primer prozora Parametri ispisa .....	Dodatak L.1-1
Slika L.1-2: Primer prozora BIB001 .....	Dodatak L.1-3
Slika L.1-3: Primer prozora BIB201 .....	Dodatak L.1-4



## TABELE

Tabela 3.2-1: Pregled metoda u meniju Pretraživanje.....	3.2-3
Tabela 3.2-2: Pregled metoda u meniju Zapis.....	3.2-4
Tabela 3.2-3: Pregled metoda u meniju Uređivanje.....	3.2-5
Tabela 3.2-4: Pregled metoda u meniju Pogled.....	3.2-7
Tabela 3.2-5: Pregled metoda u meniju Podešavanja.....	3.2-8
Tabela 3.2-6: Pregled metoda u meniju Spremište.....	3.2-9
Tabela A.1-1: Osnovni indeks u bibliografskim bazama podataka – bibliografski podaci....	Dodatak A.1-1
Tabela A.1-2: Osnovni indeks u bibliografskim bazama podataka – podaci o sadržaju.....	Dodatak A.1-2
Tabela A.1-3: Dodatni indeksi u bibliografskim bazama podataka – podaci o zapisu.....	Dodatak A.1-2
Tabela A.1-4: Dodatni indeksi u bibliografskim bazama podataka – bibliografski podaci ...	Dodatak A.1-3
Tabela A.1-5: Dodatni indeksi u bibliografskim bazama podataka – identifikacioni podaci	Dodatak A.1-4
Tabela A.1-6: Dodatni indeksi u bibliografskim bazama podataka – podaci o sadržaju .....	Dodatak A.1-5
Tabela A.1-7: Dodatni indeksi u bibliografskim bazama podataka – kodirani podaci .....	Dodatak A.1-5
Tabela A.1-8: Dodatni indeksi u bibliografskim bazama podataka – podaci o stanju fonda .	Dodatak A.1-8
Tabela A.1-9: Sufiksi za limitiranje pretraživanja u bibliografskim bazama podataka .....	Dodatak A.1-10
Tabela A.2-1: Osnovni indeks u normativnoj bazi podataka CONOR .....	Dodatak A.2-1
Tabela A.2-2: Dodatni indeksi u normativnoj bazi podataka CONOR – podaci o zapisu .....	Dodatak A.2-1
Tabela A.2-3: Dodatni indeksi u normativnoj bazi podataka CONOR – normativni podaci .	Dodatak A.2-2
Tabela A.2-4: Dodatni indeksi u normativnoj bazi podataka CONOR – kodirani podaci .....	Dodatak A.2-2
Tabela A.2-5: Sufiksi za limitiranje pretraživanja u normativnoj bazi podataka CONOR ....	Dodatak A.2-3
Tabela A.3-1: Osnovni indeks u normativnoj bazi podataka SGC.....	Dodatak A.3-1
Tabela A.3-2: Dodatni indeksi u normativnoj bazi podataka SGC – podaci o zapisu .....	Dodatak A.3-2
Tabela A.3-3: Dodatni indeksi u normativnoj bazi podataka SGC – normativni podaci .....	Dodatak A.3-2
Tabela A.3-4: Dodatni indeksi u normativnoj bazi podataka SGC – identifikacioni podaci .	Dodatak A.3-3
Tabela A.3-5: Dodatni indeksi u normativnoj bazi podataka SGC – kodirani podaci .....	Dodatak A.3-4
Tabela A.3-6: Sufiksi za limitiranje pretraživanja u normativnoj bazi podataka SGC .....	Dodatak A.3-4
Tabela B.1-1: Bibliografske baze podataka – kontrole u odnosu na karakteristike polja i potpolja.....	Dodatak B.1-2
Tabela B.1-2: Bibliografske baze podataka – kontrole prilikom unosa u potpolje .....	Dodatak B.1-3
Tabela B.1-3: Bibliografske baze podataka – kontrole prilikom pohranjivanja zapisa.....	Dodatak B.1-10
Tabela B.2-1: Normativna baza podataka CONOR – kontrole prilikom unosa u potpolje ....	Dodatak B.2-1
Tabela B.2-2: Normativna baza podataka CONOR – kontrole prilikom pohranjivanja zapisa .....	Dodatak B.2-4
Tabela B.3-1: Normativna baza podataka SGC – kontrole prilikom unosa u potpolje .....	Dodatak B.3-1
Tabela B.3-2: Normativna baza podataka SGC – kontrole prilikom pohranjivanja zapisa....	Dodatak B.3-3
Tabela C.1-1: Skup COBISS znakova – znaci za upravljanje.....	Dodatak C.1-1
Tabela C.2-1: Skup COBISS znakova – latinica.....	Dodatak C.2-1
Tabela C.3-1: Skup COBISS znakova – ćirilica .....	Dodatak C.3-1
Tabela C.4-1: Skup COBISS znakova – drugi znaci.....	Dodatak C.4-1
Tabela D-1: Spisak prečica (vrućih tipki) za izvođenje nekih postupaka i metoda.....	Dodatak D-1
Tabela E.1-1: Spisak atributa i podataka za prikaz rezultata pretraživanja u bibliografskim bazama podataka .....	Dodatak E.1-1
Tabela E.2-1: Spisak atributa i podataka za prikaz rezultata pretraživanja u normativnoj bazi podataka CONOR.....	Dodatak E.2-1

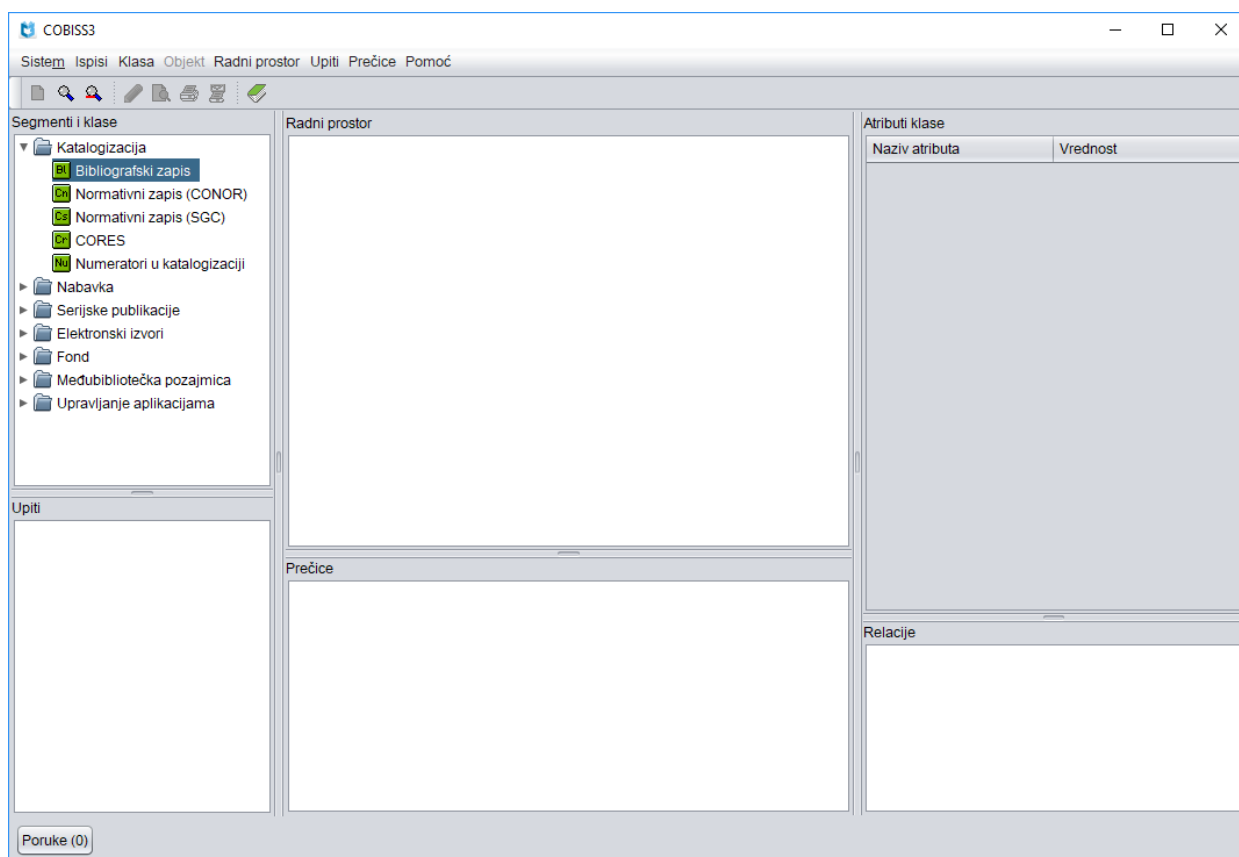
---

Tabela E.3-1: Spisak atributa i podataka za prikaz rezultata pretraživanja u normativnoj bazi podataka SGC .....	Dodatak E.3-1
Tabela G.8-1: Osnovni indeks u bazi podataka CORES .....	Dodatak G.8-1
Tabela G.8-2: Dodatni indeksi u bazi podataka CORES.....	Dodatak G.8-1
Tabela G.10-1: Spisak atributa za prikaz rezultata pretraživanja u bazi podataka CORES .	Dodatak G.10-1

### 3 INTERFEJS ZA KATALOGIZACIJU

Interfejs za katalogizaciju centralni je deo segmenta COBISS3/Katalogizacija. U njemu možemo da izvodimo sve postupke obrade bibliografskih izvora, kao i postupke u radu s normativnim zapisima.

Interfejsu za katalogizaciju pristupamo iz brauzera preko klasa **Bibliografski zapis**, **Normativni zapis (CONOR)**, **Normativni zapis (SGC)** i **CORES**.



Slika 3-1: Brauzer – pristup interfejsu za katalogizaciju

Funkcionisanje interfejsa za katalogizaciju u nastavku je opisano sa aspekta bibliografskog zapisa. Specifičnosti interfejsa za katalogizaciju, koje se odnose

na normativni zapis iz baze podataka CONOR, opisane su u pogl. 9.1, a specifičnosti interfejsa za katalogizaciju, koje se odnose na normativni zapis iz baze podataka SGC, opisane su u pogl. 10.1.


Interfejs za katalogizaciju otvaramo u brauzeru.

#### Postupak

1. U potprozoru **Segmenti i klase** izaberemo klasu **Bibliografski zapis**.
2. Izaberemo metodu **Klasa / Interfejs za katalogizaciju**.

Otvora se prozor **Bibliografski zapis**.

#### Mogućnosti ...

Interfejs za katalogizaciju možemo otvoriti i tako što kliknemo ikonu  u redu alata. Metodu **Interfejs za katalogizaciju** možemo izabrati izabrati i iz priručnog menija.

Kada zaključimo rad, zatvorimo interfejs za katalogizaciju.

#### Postupak


1. Izaberemo metodu **Pretraživanje / Izlaz**.



Upozorenje:

*Ako želimo da zatvorimo interfejs za katalogizaciju, a pri tom su u editor ili spremište zapisa upisani zapisi, program nas na to upozorava.*

#### Mogućnosti ...

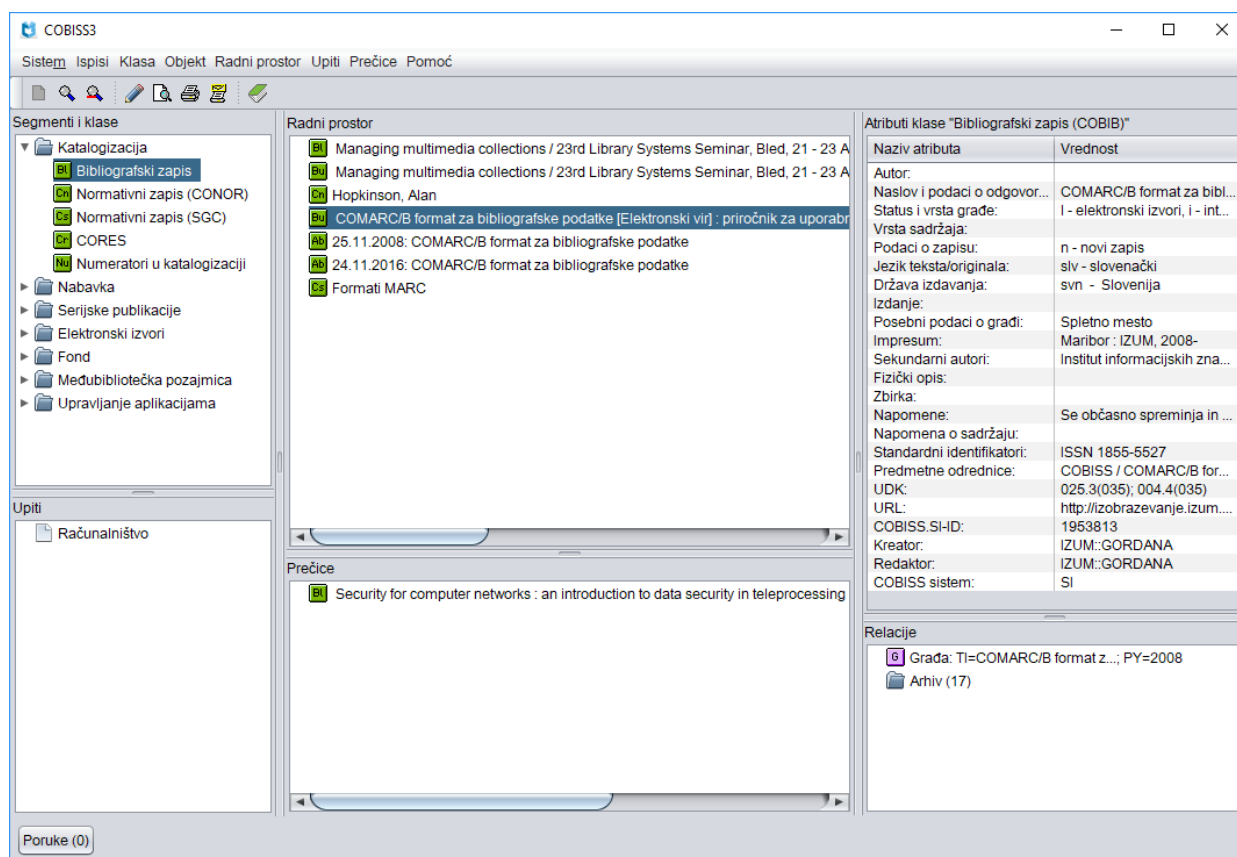
Interfejs za katalogizaciju možemo zatvoriti i klikom na dugme  u naslovnom redu.

U interfejsu za katalogizaciju možemo:

- pretraživati zapise po različitim bazama podataka,
- uređivati postojeće zapise,
- preuzimati zapise iz COBIB-a,
- preuzimati zapise iz drugih uzajamnih bibliografskih baza podataka u mreži COBISS.Net,
- preuzimati zapise iz stranih bibliografskih baza podataka (Online katalog Kongresne biblioteke, WorldCat, ISSN),
- kreirati nove zapise,
- priređivati postojeće u nove zapise,
- brisati zapise,
- dodavati lokalne zapise u COBIB,
- aktivirati programsko proveravanje zapisa,
- kreirati predloge za nove zapise,
- ispisivati zapise,
- pregledati zapise i porediti ih.

## 12 RAD SA ZAPISIMA U BRAUZERU

Brauzer je komponenta korisničkog interfejsa programske opreme COBISS3 koja omogućuje pristup segmentima programske opreme COBISS3, klasama u okviru segmenta i pojedinačnim zapisima. Prozor brauzera podeljen je na više potprozora.



Slika 12-1: Brauzer – potprozori

Segmentu COBISS3/Katalogizacija i klasama u njemu može se pristupiti preko potprozora **Segmenti i klase**. U potprozor **Radni prostor** učitavaju se bibliografski i normativni zapisi koje smo izabrali nakon pretraživanja, kreiranja ili uređivanja, a omogućen je i dalji rad s njima, ali u ograničenom

obimu. Potprozor **Atributi klase** prikazuje nazive atributa izabranog zapisa i njihove vrednosti. U potprozoru **Upiti** prikazuju se unapred pripremljeni i pohranjeni zahtevi za pretraživanje. Spisak prečica prikazan je u potprozoru **Prečice**, a linkovi do drugih zapisa i objekata u potprozoru **Relacije**.

Potpoglavlja:

- Segmenti i klase
- Radni prostor
- Atributi klase
- Upiti
- Prečice
- Relacije

	Polje	Greška	Opis
			onda je 105b = "m5", "m6", "mb11", "mb12", "mb13", "mb14", "mb15", "mb16" ili "mb21".
90.	001t, 4641	F	Ako nadređeni zapis sa ID iz 4641 sadrži jedan od kodova 001t = "2.30", "2.31", "2.32", u potpolju 001t (ako postoji) mora da se nalazi jedan od kodova "1.06"-"1.13" ili "1.19"-"1.25".
91.	001t, 011a, 110a	F	Ako je 001t = "1.01", "1.02" ili "1.03", u zapisu za nadređenu serijsku publikaciju (sa istim ISSN-om) u potpolju 110a ne sme da se nalazi kod "c" ili "z".
92.	001t, 105b	F	Ako je 001t = "2.07" i postoji 105b, onda je 105b = "a".
93.	001at, 017	F	Ako je 001a = "p" i postoji 001t, mora da postoji i 017.
94.	600c, 70Xc, 90Xc	W	Proverava se da li potpolje c sadrži arapske brojeve (godine rođenja/smrtnosti unosimo u potpolje f).
95.	600d, 70Xd, 90Xd	W	Proverava se da li potpolje d sadrži arapske brojeve (godine rođenja/smrtnosti unosimo u potpolje f).
96.	101c	W	Ako 1. indikator u polju 101 ima vrednost 1, proverava se da li postoji potpolje 101c.
97.	011ef, 530a, 531a	W	Ako postoji 530a ili 531a, proverava se da li postoji i 011e ili 011f.
98.	001t	F	Prilikom ažuriranja zapisa ne možemo da promenimo sadržaj potpolja 001t, ako je tipologiju potvrdio verifikator tipologije.
99.	001t, 010a, 215a	I	Ako je 001t = "2.01", proverava se da li u zapisu postoji potpolje 010a i da li je u potpolju 215a podatak o tome da knjiga sadrži više od 20 strana.
100.	001ct, 70X	F	Ako zapis za sastavni deo (001c = "a") i njegov nadređeni zapis (ID = 4641) sadrže potpolje 001t, te istu odrednicu (70Xabcdf) sa istim kodom za autorstvo (70X4), polje 70X u zapisu za sastavni deo ili izvor mora da sadrži indikator za isključivanje iz personalne bibliografije (1. indikator je 2).
101.	001ct, 105e	F	Ako je 001c = "m" i 001t = "2.01", potpolje 105e je obavezno.
102.	001t, 4641	W	Proverava se da li nadređeni zapis (ID iz 4641) zapisa s tipologijom 001t = "1.16" sadrži potpolje 001t.
103.	001bc, 017, 337, 856	W	Ako je 001b = "1" i 001c ≠ "a", proverava se da li postoji polje 017 ili 337 ili 856.
104.	7024, 105b	W	Ako potpolje 7024 sadrži jedan od kodova "991", "992", "993" ili "994", proverava se da li sadržaj potpolja 105b počinje sa "m" ili sa "p".
105.	011as	F	Broj "0000-0000" ne može se unositi u potpolja a i s u polju 011.
106.	100d, 100b	F	Potpolje 100d je obavezno, ako je 100b = "a", "b", "c", "g" ili "j".
107.	100l, 101ag	W	Proverava se podudaranje koda za jezik u potpolju 101g (ili prvom potpolju 101a, ako potpolje 101g ne postoji u zapisu) i koda za pismo u potpolju 100l. Pravilne su

	Polje	Greška	Opis
			kombinacije: – "ger", "eng", "ita", "spa", "fre", "scr", "slv", "bos", "alb", "hun", "slo", "cze", "pol", "dut", "fin", "por", "swe", "nor", "dan" i "ba"; – "scc" i "cb" ili "ba"; – "srp" i "cb" ili "ba"; – "mac" i "cc"; – "rus", "bel", "bul", "mol", "mon", "ukr", "bug", "taj", "tar", "tut", "tuk" i "ca"; – "kir", "kaz", "oss", "uzb", "aze" i "ba" ili "ca" ili "fa"; – "che", "rum" i "ca" ili "ba"; – "chu" i "oc"; – "grc", "gre" i "ga"; – "jpn" i "da"; – "chi" i "ea"; – "heb", "yid", "jrb", "lad" i "ha"; – "ara", "per", "oto", "may", "pus", "urd", "ira" i "fa"; – "kor" i "ka"; – "tha" i "ia"; – "hin", "mar", "nep" i "ja"; – "san" i "ja" ili "ia". Za jezike, koji gore nisu navedeni, pismo se ne proverava.
108.	102a	W	Ako je 001c = "a", proverava se da li u nadređenom zapisu postoji potpolje 102a sa identičnim sadržajem.
109.	100il	F	Ako potpolje 100l ≠ "ba" i 100l ≠ "c*", mora da postoji potpolje 100i (važi za sisteme koji koriste latinicu i ćirilicu). Ako potpolje 100l ≠ "ba", mora da postoji potpolje 100i (važi za sisteme koji koriste samo latinicu).
110.	100h, 90X36	W	Za svaku od vrednosti 2. indikatora 0, 1, 3 ili 4 u zapisu sme da postoji samo po jedno polje 900. Polja 901 i 902 sa istim indikatorom mogu da se ponove, međutim, samo onda ako sadrže potpolje 6 s različitim sadržajem. Proveravaju se samo polja 90X koja ne sadrže potpolje 3. Kontrola se izvodi samo ako je 100h = "scc", "srp" ili "cnr".
111.	001c, 100bcd	W	Ako je 001c = "a" i 100b = "d", "g" ili 100b ne postoji, a istovremeno je u nadređenom zapisu za izvor 100b = "a" ili "b", proverava se da li je: – 100c (članak) ≥ 100c (nadređeni zapis) i – 100c (članak) ≤ 100d (nadređeni zapis) Isto važi i za potpolje 100d kod članka, ako on postoji.
112.	001c, 100bcd	W	Ako je 001c = "a" i 100b = "d", "g" ili 100b ne postoji, a istovremeno je u nadređenom zapisu za izvor 100b = "c", proverava se da li je: – 100c (članak) ≥ 100c (nadređeni zapis) Isto važi i za potpolje 100d kod članka, ako on postoji.
113.	200f, 205f, 225f	F	Ako je potpolje f ponovljeno i sledi neposredno nakon prethodnog, u ponovljenom potpolju f na prvom mestu mora da bude znak jednakosti.



	Polje	Greška	Opis
114.	001bct, 110a	F	Ako je 001c = "i", u slučaju unete tipologije mora biti ispunjen jedan od dva uslova: – 001b = "1" i 110a = "g" ali "f" i u 001t je jedna od tipologija "2.06", "2.26", "2.27", "2.30", "2.31", "2.32" ili – 110a = "e" i u 001t je jedna od tipologija "2.01", "2.02", "2.06", "2.25".
115.	017a2	F	Ako postoji polje 017, moraju da postoje potpolja a i 2.
116.	001ax	F	Ako je 001a = "d", u 001x mora da postoji identifikacioni broj zapisa koji treba preuzeti.
117.	600abcdef	F	Potpolja cdf dozvoljena su samo nakon potpolja a i b.
118.	100bd	F	Ako je 100b = "b", onda 100d mora biti različit od "9999".
119.	001bc, 115agk, 116a, 117a, 124b, 126a, 135b	W	Ako je 001c ≠ "a", proverava se prisutnost kodiranih polja za pojedinu vrstu neknjižne građe: – ako je 001b = "g", proverava se prisutnost potpolja 115a te jednog od potpolja 115g i 115k; – ako je 001b = "k", proverava se prisutnost potpolja 116a; – ako je 001b = "r", proverava se prisutnost potpolja 117a; – ako je 001b = "e" ili "f", proverava se prisutnost potpolja 124b; – ako je 001b = "i" ili "j", proverava se prisutnost potpolja 126a; – ako je 001b = "l", proverava se prisutnost potpolja 135b.
120.	001t, 320a, 4641, 970g	W	Ako u 001t postoji jedan od kodova "1.01", "1.02", "1.16", proverava se prisustvo potpolja 320a. Prisustvo polja 320 proverava se i za kodove "1.06" i "1.08", ali samo onda kada 970g sadrži jedan od kodova "1" ili "2", odnosno kada nadređeni zapis (ID iz 4641) u potpolju 001t sadrži jedan od kodova "2.31" ili "2.32".
121.	017a2	F	Ako je 0172 = "doi", potpolje a ne sme da počinje nizom "http://" i ne sme da sadrži niz "dx.doi.org".
122.	115akl	F	Ako polje 115 sadrži potpolje k ili potpolje l, mora da sadrži i potpolje 115a = "c".
123.	001bc, 011a, 4641	W	Proverava se da li se podudaraju kodovi u potpolju 001b u zapisu za sastavni deo (001c = "a") i njegovom nadređenom zapisu (ISSN iz 011a ili ID iz 4641), premda samo ako u nadređenom zapisu 001b ≠ "m".
124.	001t, 970	F	Prilikom ažuriranja zapisa ne možemo da promenimo sadržaj polja 970, ako je potpolje 001t zaključano.
125.	001t, 970g	F	Ako postoji 970g, u potpolju 001t mora da bude jedan od kodova "1.06"–"1.13".
126.	4641, 970g	F	Potpolja 970g i 4641 ne smeju da se pojave u zapisu istovremeno.
127.	970adg	F	Ako postoji 970g, moraju da postoje i potpolja 970a i 970d.
128.	70X4, 970b	F	Ako postoji 970b, mora da bude upisan broj veći od ukupnog broja potpolja 70X4 ispunjenih kodom "070".

	Polje	Greška	Opis
129.	7024, 970f	F	Ako postoji 970f, mora da bude upisan broj veći od ukupnog broja potpolja 7024 ispunjenih kodom "927".
130.	70X4	F	U potpolju 70X4, isti autor ne sme da ima kod "070" i istovremeno kod "927" u potpolju 7024.
131.	7024	F	Kod za autorstvo 927 unosi se samo u potpolje 7024.
132.	70X4, 970bf	W	Proverava se broj upisan u potpolje 970b (odnosno ukupan broj ispunjenih potpolja 70X4 s kodom "070", ako potpolje 970b ne postoji) i broj upisan u potpolje 970f (odnosno ukupan broj ispunjenih potpolja 7024 s kodom "927", ako potpolje 970f ne postoji). Prvi broj mora da bude manji.
133.	135b, 856	F	Ako 2. indikator u poljima 856 ima vrednost 0, mora da bude 135b = "i".
134.	338	W	Ako 2. indikator u polju 338 ima vrednost prazno, proverava se da li postoji samo potpolje a. Ako 2. indikator ima vrednost 1, proverava se da li postoji neko od drugih potpolja polja 338 (u tom slučaju potpolje a ne sme da postoji).
135.	102ab	F	Ako je 102a = "srb" i ako je potpolje 102b ispunjeno, u 102b jedan od kodova mora da bude "cs" ili "vj". Ako je 102a = "bih" i ako je potpolje 102b ispunjeno, u 102b jedan od kodova mora da bude "br", "fb" ili "rs".
136.	330az, 610az	F	Ako u poljima 330 ili 610 postoji potpolje z, mora da postoji i potpolje a.

**Legenda za vrste grešaka:**F (*Fatal*)

– Zapis ne možemo da pohranimo dok greška ne bude ispravljena.

W (*Warning*), I (*Information*) – Program upozorava na moguću grešku.

- Pristupna tačka iz polja 950 već je u zapisu ID=%0. Adekvatno popravite! [24]
- Pristupna tačka sadrži identifikacionu oznaku (200cdf). Proverite kod u potpolju 120b! [17]
- Prva četiri mesta kodova za geografska područja u potpoljima 160a i 160b moraju da se podudaraju. [12]
- U bazi SGC ne sme da bude više istih polja 035. Isti kontrolni broj je i u zapisu sa ID=???. [30]
- U polje ??? pogrešno je upisan dan. [15]
- U polje ??? pogrešno je upisan mesec. [15]
- U polju ??? potpolja su pogrešno razvrstana. [22]
- U polju ??? potpolje a je obavezno. [14]
- U polju 152 može da bude ispunjeno potpolje a ili potpolje b. [13]
- U potpolje ???d unosimo samo rimske brojeve. [19]
- U zapisima za savetovanja i sastanke obavezan je unos koda za savetovanje ili sastanak (150b = "1"). [23]
- U zapisu ne sme da bude više istih pristupnih tačaka: ???. [2]
- Vrednost u potpolju 102a je Salvador. Proverite kod za nacionalnost! [8]
- Zapis sadrži više potpolja 4XX3 sa istim ID. [32]
- Zapis sadrži više potpolja 9503 sa istim ID. [36]

**Tabela B.3-2: Normativna baza podataka SGC – kontrole prilikom pohranjivanja zapisa**

	Polje	Greška	Opis
1.	200, 400, 500, 700	F	Ako je potpolje b ispunjeno, 2. indikator mora da ima vrednost 1. Ako potpolje b nije ispunjeno, 2. indikator mora da ima vrednost 0.
2.	2XX, 4XX, 5XX, 7XX	F	Proveravaju se polja 2XX, 4XX, 5XX, 7XX bez potpolja 2. U svakom od tih polja mora da bude drugačija pristupna tačka.
3.	2XX, 4XX	F	Pristupna tačka u polju 2XX (4XX) mora da se razlikuje od pristupne tačke u polj-u/-ima 4XX (2XX) u svim ostalim zapisima u bazi SGC. Izuzeta su polja 4XX koja sadrže potpolje 2.
4.	2XX, 5XX	F	Zapisi za pristupne tačke iz polja 5XX, koji sadrže potpolje 5 s kodom "g", ne smeju da sadrže istu pristupnu tačku, poput one koju u polju 2XX ima izvorni zapis, takođe ni kod "g" u potpolju 5.
5.	001b, 100b	F	Ako je 001b = "z", onda mora da bude 100b = "x".
6.	sistemska polje, 001a, 2XX	F	U bazi SGC ne sme da bude više važećih zapisa sa istom pristupnom tačkom u polju 2XX.

	Polje	Greška	Opis
7.	200abcdf	I	Ako u zapisu postoji polje 200, proverava se da li u bazi ima još zapisa sa istim potpoljima 200a i 200b, mada bez potpolja cdf.
8.	102a	I	Proverava se da li je u 102a upisan kod "slv" – Salvador.
9.	102a, 190a, 200	W	Ako u zapisu postoji polje 200 i ako je u potpolje 102a unet kod domaće države (npr. 102a = "svn"), proverava se da li je ispunjeno i potpolje 190a.
10.	102ab	W	Ako je potpolje 102a ispunjeno, potpolje 102b sme da bude ispunjeno samo u slučaju ako je sadržaj potpolja 102a "srb" ili "bih".
11.	160ab	F	Ako je potpolje 160a ispunjeno, potpolje 160b sme da bude ispunjeno samo u slučaju kada je sadržaj potpolja 160a "e-xv---", "e-au---", "e-ci---", "e-hu---" ili "e-it---".
12.	160ab	F	Ako je u potpolju 160a jedan od kodova "e-xv---", "e-au--", "e-ci---", "e-hu---" ili "e-it---" i ako je ispunjeno i potpolje 160b, prva četiri mesta u oba potpolja moraju da se podudaraju.
13.	152ab	F	Može da bude ispunjeno samo jedno od potpolja 152a i b.
14.	160, 190, 191, 2XX, 3XX, 4XX, 5XX, 675, 686, 7XX, 810, 815, 820, 825, 830, 835, 990	F	U nabrojanim poljima, potpolje a je obavezno.
15.	190bc, 191bc	F	Proverava se da li su mesec u potpoljima 190b, 191b i dan u potpoljima 190c, 191c pravilno uneti.
16.	190a, 191a	F	Godina u polju 191 mora da bude novija od godine u polju 190.
17.	200cdf, 120b	W	Ako je potpolje 200c, d ili f ispunjeno, proverava se da li je kod u potpolju 120b adekvatan.
18.	200c, 400c, 500c, 700c	W	Arapski brojevi ne spadaju u potpolja 200c, 400c, 500c, 700c.
19.	200d, 400d, 500d, 700d	W	Arapski brojevi ne spadaju u potpolja 200d, 400d, 500d, 700d.
20.	106a, 152b	F	Ako je potpolje 152b ispunjeno, proverava se potpolje 106a u kojem smeju da budu samo kodovi "0" ili "2".
21.	001b, 810a, 815a	W	Ako je 001b = "x", proverava se da li u zapisu postoji neko od potpolja 810a ili 815a.
22.	200abcdf, 400abcdf, 500abcdf, 700abcdf	F	Potpolja cdf u poljima 200, 400, 500, 700, ne smeju da se pojavljuju u polju ispred potpolja a i b.
23.	150b, 210def	F	Ako je ispunjeno jedno od potpolja 210def, onda mora da bude 150b = "1".
24.	4XX3, 9503a	F	Proverava se da li postoji isti ID kao u potpolju 9503 i u tom ili nekom drugom zapisu u potpolju 4XX3, odnosno da li postoji ista pristupna tačka kao u potpolju 950a i u tom ili nekom drugom zapisu u polju 4XX (polje sadrži i potpolje 2) ili 2XX.

	Polje	Greška	Opis
25.	001c, 2XX	F	Proverava se podudaranje koda u potpolju 001c s prisustvom polja 2XX. Pravilne su samo kombinacije: – ako je 001c = "a", u zapisu mora da bude polje 200 – ako je 001c = "b", u zapisu mora da bude polje 210 – ako je 001c = "c", u zapisu mora da bude polje 215 – ako je 001c = "e", u zapisu mora da bude polje 220 – ako je 001c = "f", u zapisu mora da bude polje 230 – ako je 001c = "h", u zapisu mora da bude polje 240 – ako je 001c = "i", u zapisu mora da bude polje 243 – ako je 001c = "j", u zapisu mora da bude polje 250
26.	5XX5, 950	F	U poljima 5XX i polju 950 potpolje 5 obavezno.
27.	4XX2358	F	Polja 4XX, koja sadrže potpolje 5 s kodom "n", moraju da sadrže i potpolja 2, 3 i 8. Polja 4XX bez potpolja 5 ili s potpoljem 5, koje sadrži kodove različite od "n", ne smeju da sadrže potpolja 2, 3 i 8.
28.	400, 410, 415, 420, 430, 443, 450	F	U polja 400, 410, 420, 430 i 443 bez potpolja 2 ne smeju se upisati potpolja "j", "x", "y" i "z". U polje 415 bez potpolja 2 ne smeju se upisati potpolja "j" i "y". U polje 450 bez potpolja 2 ne smeju se upisati potpolja "j" i "z".
29.	035	F	Polje 035, čiji sadržaj počinje sa oznakom "(DLC)" ili "(NNHWW)", ne smemo da brišemo.
30.	035a	F	U bazi SGC ne sme da bude više istih potpolja 035a.
31.	801	F	Polje 801 ne smemo da brišemo.
32.	4XX3	F	U zapisu ne sme da bude više istih potpolja 4XX3.
33.	2XXa, 4XXa, 7XXa	F	Potpolja u obliku brojeva moraju da budu dodata ispred potpolja 2XXa, 4XXa i 7XXa te razvrstana u rastućem redosledu.
34.	152	F	Svaki zapis mora da sadrži polje 152.
35.	215, 250, 300, 305, 310	F	Ako je u zapisu polje 215 ili 250, 1. indikator u poljima 300, 305 i 310 mora da ima vrednost 1.
36.	9503	F	U zapisu ne sme da bude više istih potpolja 9503.

**Legenda za vrste grešaka:**

F (*Fatal*) – Zapis ne možemo da pohranimo dok se greška ne popravi.

W (*Warning*), I (*Information*) – Program upozorava na moguću grešku.



---

## D SPISAK PREČICA ZA IZVOĐENJE NEKIH POSTUPAKA I METODA

U nekim operativnim sistemima (npr. Linux), određene vruće tipke, ili kombinacije tipki, rezervisane su za druge zadatke, te zato ne funkcionišu u programskoj opremi COBISS3. U takvim slučajevima, prečice uz naziv metode u menijima programske opreme nisu navedene, a može se izabrati samo metoda (npr. umesto kombinacijom tipki <Ctrl> + <Alt> + <S> zapis pohranjujemo samo metodom **Zapis / Pohrani zapis**).

Tabela D-1: Spisak prečica (vrućih tipki) za izvođenje nekih postupaka i metoda

Prečica (vruće tipke)	Postupak, metoda	Prozor
<D>	upis tekućeg datuma i časa ili datuma koji je za jedan dan noviji od upisanog datuma	eksport zapisa
	upis tekućeg datuma u obliku GGGGMMDD; istu vrednost ima metoda iz priručnog menija <b>Unesi trenutni datum</b>	editor zapisa
<W>	upis datuma i časa koji su za jednu sedmicu noviji od tekućeg ili upisanog datuma	eksport zapisa
<M>	upis datuma i časa koji su za jedan mesec noviji od tekućeg ili upisanog datuma	eksport zapisa
tipka za razmak	brisanje upisanog datuma i časa	eksport zapisa
<Alt> + <M>	aktiviranje reda menija i otvaranje menija <b>Sistem</b> ; druge menije zatim otvaramo tipkama za pomeranje <levo>, <desno>; metod iz menija biramo tipkama za pomeranje <gore>, <dole> i aktiviramo je pritiskom na tipku za razmak ili tipku <Enter>	brauzer
<Alt> + <C>	aktiviranje prozora sa segmentima i klasama; segmente i klase zatim biramo tipkama za pomeranje <gore>, <dole>, <Home>, <End>, <PgUp>, <PgDn>	brauzer
	zatvaranje svih polja istovremeno; istu vrednost ima metoda <b>Pogled / Sužen prikaz</b>	editor zapisa

<Alt> + <W>	aktiviranje radnog prostora; zapise za dalju obradu zatim biramo tipkama za pomeranje <gore>, <dole>, <Home>, <End>, <PgUp>, <PgDn>	brauzer
<Alt> + <R>	aktiviranje prozora s relacijama; zapise za dalju obradu zatim biramo tipkama za pomeranje <gore>, <dole>, <Home>, <End>, <PgUp>, <PgDn>; izbrani zapis prenosimo na radni prostor dvojnim klikom	brskalnik
<Alt> + <E>	otvaranje svih polja istovremeno; istu vrednost ima metoda <b>Pogled / Proširen prikaz</b>	editor zapisa
<Ctrl> + <C>	kopiranje označenog teksta u spremište teksta, odnosno kopiranje sadržaja potpolja kopiranje kompletnog sadržaja (programskih poruka) iz prozora <b>Poruka</b>	interfejs za katalogizaciju, pretraživač
Dvostruki klik	označavanje teksta	interfejs za katalogizaciju, pretraživač
Trostruki klik	označavanje reda	interfejs za katalogizaciju, pretraživač
<Alt> + dvostruki klik	kopiranje označenog teksta u spremište teksta	brauzer (samo u atributima klase i radnom prostoru), pretraživač (samo u spisku rezultata pretraživanja), prikazivač (samo u jeziku Osnovni prikaz)
<F2> ili <Alt> + dvostruki klik	otvaranje polja za unos za indikatore	editor zapisa
<F2> ili <Enter>	otvaranje polja za unos kod potpolja	editor zapisa
<Ctrl> + <E>	prenos zapisa s radnog prostora u spremište zapisa; istu vrednost ima metoda <b>Objekt / Uredi</b>	brauzer
<Ctrl> + <X>	prenos označenog teksta u spremište teksta	pretraživač, editor zapisa
<Ctrl> + <V>	ubacivanje teksta iz spremišta teksta na izabrano mesto	pretraživač, editor zapisa
<Ctrl> + <P>	štampanje zapisa na štampač	brauzer, spremište zapisa
<F1>	pomoć, prikaz polja u COMARC formatu; istu vrednost ima metoda <b>Pogled / COMARC pomoć</b>	interfejs za katalogizaciju
<F3>	pretraživanje zapisa u pretraživaču; istu vrednost ima metoda <b>Klasa / Pretraži</b>	brauzer, editor zapisa
<F4>	pretraživanje zapisa po ključu; istu vrednost ima metoda <b>Klasa / Pretraži po ključu</b>	brauzer
<F5>	osvežavanje spiska zapisa na radnom prostoru, odnosno osvežavanje zapisa u editoru	brauzer, editor zapisa
<F7>	dodavanje polja; istu vrednost ima metoda <b>Uređivanje / Dodaj polje</b>	editor zapisa
	uklanjanje svih objekata s radnog prostora; istu vrednost ima metoda <b>Radni prostor / Ukloni sve objekte</b>	brauzer



<F9>	dodavanje potpolja; istu vrednost ima metoda <b>Uređivanje / Dodaj potpolje</b>	editor zapisa
<PgUp>	prethodno strana	prethodni pregled ispisa, šifrnik u padajućem spisku, šifrnik u odvojenom prozoru
<PgDn>	sledeća strana	prethodni pregled ispisa, šifrnik u padajućem spisku, šifrnik u odvojenom prozoru
<Home>	prva strana	prethodni pregled ispisa, šifrnik u padajućem spisku, šifrnik u odvojenom prozoru
<End>	poslednja strana	prethodni pregled ispisa, šifrnik u padajućem spisku, šifrnik u odvojenom prozoru
<Ctrl> + <A>	označavanje sadržaja u polju za unos i celog sadržaja jezička u spremištu, odnosno prikazivaču	interfejs za katalogizaciju, prikazivač (samo u jezičima MARC i Standardni prikaz)
<Ctrl> + <A> i <Delete>	brisanje sadržaja u polju za unos	editor zapisa
<Ctrl> + <D>	dodavanje unapred definisane vrednosti u potpolje; istu vrednost ima metoda <b>Uređivanje / Dodaj definisanu vrednost</b>	editor zapisa
<Ctrl> + <F7>	brisanje polja; istu vrednost ima metoda <b>Uređivanje / Izbrisi polje</b>	editor zapisa
<Ctrl> + <F9>	brisanje potpolja; istu vrednost ima metoda <b>Uređivanje / Izbrisi potpolje</b>	editor zapisa
<Ctrl> + <Alt> + <F7>	lepljenje polja; istu vrednost ima metoda <b>Uređivanje / Zalepi polje</b>	editor zapisa
<Ctrl> + <Alt> + <F9>	lepljenje potpolja; istu vrednost ima metoda <b>Uređivanje / Zalepi potpolje</b>	editor zapisa
<Ctrl> + <Alt> + <S>	pohranjivanje zapisa; istu vrednost ima metoda <b>Zapis / Pohrani zapis</b>	editor zapisa
<Ctrl> + <N>	kreiranje novog zapisa; istu vrednost ima metoda <b>Zapis / Kreiraj zapis</b>	interfejs za katalogizaciju
<Ctrl> + <S>	unos dijakritičkih znakova (skup COBISS znakova)	pretraživač, editor zapisa
<Ctrl> + <Enter>	aktiviranje pretraživanja; istu vrednost ima klik na dugme <b>Pretraži</b>	pretraživač (komandni način pretraživanja)
<Ctrl> + <tipka za razmak>	unos znaka za sortiranje "≠" (NSB/NSE)	editor zapisa
<Alt> + <F7>	kopiranje polja; istu vrednost ima metoda <b>Uređivanje / Kopiraj polje</b>	editor zapisa
<Alt> + <F9>	kopiranje potpolja; istu vrednost ima metoda <b>Uređivanje / Kopiraj potpolje</b>	editor zapisa
<Enter>	potvrđivanje i zaključivanje unosa u polje za unos	editor zapisa
<Escape>	otkazivanje unosa u polje za unos	editor zapisa

---

<Tab>, zatim tipka za razmak	tvaranje prozora za prikaz šifrnika	editor zapisa
---------------------------------	-------------------------------------	---------------

## I.1 ISPISIVANJE

---

### I.1.1 Priprema i ispis

Neke ispise iz bibliografskih baza i normativne baze (npr. bibliografske zapise s pripadajućim normativnim zapisima, podatke u MARC 21 formatu itd.) pripremamo i ispisujemo u segmentu COBISS3/Ispisi. Segmentu se može pristupiti iz brauzera izborom **Ispisi / Segment Ispisi**.

#### *Postupak*

1. U potprozoru **Grupe definicija** otvaramo direktorijum **Ispisi / Sistemske definicije / Katalogizacija** i izaberemo grupu u kojoj se nalazi definicija ispisa koji želimo da pripremimo.

U desnom potprozoru ispisuje se spisak definicija izabrane grupe.

2. U spisku definicija ispisa označimo definiciju ispisa koji želimo da pripremimo.
3. Izaberemo metodu **Ispisivanje / Pripremi ispis**.

S obzirom na izabranu definiciju ispisa otvara se pretraživač ili prozor **Unos ulaznih parametara za pripremu ispisa**. Prilikom pripreme nekih ispisa pretraživanje zapisa ili unos ulaznih parametara nisu potrebna.

4. Upišemo odgovarajući zahtev za pretraživanje i izvedemo pretraživanje u bazi podataka. Postupak pretraživanja detaljno je opisan u pogl. 4.
5. Označimo odgovarajući zapis ili više zapisa na spisku rezultata pretraživanja i kliknemo dugme **Izaberi**. Bez označavanja izaberemo sve zapise sa spiska rezultata pretraživanja klikom na dugme **Izaberi sve**.

Otvara se prozor **Pregled i slanje ispisa** iz kojeg pripremljeni ispis šaljemo na već određene ili promenjene destinacije. Ispis možemo pohraniti u datoteku i kasnije ga poslati na destinacije (postupci su opisani u priručniku *Osnovna uputstva COBISS3*; v. pogl. 4.5, pogl. 4.5.10 i pogl. 4.5.11; v. i pogl. 4.5.2).

---

### I.1.2 Priprema i ispis po satnici

Programska oprema COBISS3 omogućuje pohranjivanje poslova koji se mogu izvesti kasnije. Za sada je za izvođenje poslova po satnici programski definisan samo tip posla *Priprema ispisa* koji omogućuje da za izabrani ispis odredimo vreme u koje posao treba da započne sa izvođenjem. Vreme aktiviranja pripreme ispisa određujemo u segmentu COBISS3/Ispisi, obično kod obimnijih ispisa koje bi trebalo pripremati van radnog vremena. Segmentu se može pristupiti iz brauzera izborom **Ispisi / Segment Ispisi**.

**Postupak**

1. U potprozoru **Grupe definicija** otvaramo direktorijum **Ispisi / Sistemske definicije / Katalogizacija** i izaberemo grupu u kojoj se nalazi željena definicija ispisa.  
U desnom potprozoru ispisuje se spisak definicija izabrane grupe.
2. U spisku definicija ispisa označimo definiciju ispisa za koju želimo da pohranimo posao koji će se izvesti kasnije.
3. Izaberemo metodu **Ispisivanje / Pripremi ispis po satnici**.  
S obzirom na izabranu definiciju ispisa, otvara se pretraživač ili prozor **Unos ulaznih parametara za pripremu ispisa**. Prilikom pripreme nekih ispisa pretraživanje zapisa ili unos ulaznih parametara nisu potrebni.
4. Potražimo i izaberemo zapise ili odredimo vrednosti parametara koji se uvažavaju prilikom pripreme ispisa.
5. Otvara se prozor **Uređivanje posla** u kojem definišemo novi posao:
  - Kod "Naziv posla" upišemo naziv pod kojim će se posao pohraniti u spisak već pohranjenih poslova. Podatak je obavezan.
  - Kod "Vreme aktiviranja (dd.MM.gggg UU:mm:ss)" postavimo datum i vreme kada posao treba da se izvede.
  - Ako želimo da se posao ponavlja periodično (npr. svaki dan, svake sedmice, svaki mesec itd.), izaberemo željenu vrednost iz padajućeg spiska kod "Ponavljanje".
  - Podatak kod "Status" upisuje se i menja programski kada posao pohranimo.
  - Kod "Tip posla" već je izabran tip posla *Priprema ispisa*.
6. Kliknemo dugme **U redu**.

Nakon pohranjivanja novog posla ispisuje se poruka o uspešnoj registraciji pripreme ispisa po satnici, a posao dobija status *kreirano*. Kada se posao izvede, njegov status se menja u *završeno*. Pohranjeni posao možemo da uredimo ili izbrišemo (postupak uređivanja poslova opisan je u priručniku *Osnovna uputstva COBISS3*; v. pogl. 4.8).

**Upozorenje:**

Poslovi, koji se periodično ponavljaju (npr. svake sedmice, svaki mesec itd.), uvek imaju status *kreirano* (nikada ne dobijaju status *završeno*).

Kada je ispis pripremljen, na e-adresu bibliotekara koji je definisao posao šalje se obaveštenje o poslu. Na tu e-adresu se šalje obaveštenje i u slučaju da ispis nije pripremljen, jer nije bilo uslova za pripremu ispisa ili zato što je, prilikom pripreme ispisa, došlo do greške.

Ako je ispis uspešno pripremljen, nakon prijema obaveštenja o poslu možemo potražiti pohranjenu datoteku sa ispisom (v. dodatak I.1.3) i ispis poslati na destinacije.

---

### I.1.3 Pretraživanje pohranjenih datoteka sa ispisima

Pohranjenu datoteku potražimo u segmentu COBISS3/Ispisi. Segmentu se može pristupiti iz brauzera izborom **Ispisi / Segment Ispisi**.

#### Postupak

1. U potprozoru **Grupe definicija** otvorimo direktorijum **Ispisi / Sistemske definicije / Katalogizacija** i izaberemo grupu u kojoj se nalazi željena definicija ispisa.

U desnom potprozoru ispisuje se spisak definicija izabrane grupe.

2. U spisku definicija ispisa označimo definiciju ispisa koji smo pripremili i pohranili kao XML-datoteku u unapred definisanom direktorijumu i koji želimo da odštampamo ili da pošaljemo e-poštom.

3. Izaberemo metodu **Ispisivanje / Pretraži pripremljene ispise**.

Otvora se prozor **Izbor datoteke** u kojem se nalaze direktorijumi s pohranjenim ispisima. Kod "Izaberi direktorijum" ispisuje se naziv direktorijuma u kojem su pohranjene datoteke sa ispisima koje smo pripremili na osnovu izabrane definicije.

4. U izabranom direktorijumu označimo željenu datoteku s pripremljenim ispisom. Njen naziv prenosi se u polje za unos kod "Naziv datoteke".

5. Kliknemo dugme **Otvori**.

Otvora se prozor **Pregled i slanje ispisa** iz kojeg pripremljeni ispis šaljemo na već određene ili promenjene destinacije (postupak je opisan u priručniku *Osnovna uputstva COBISS3*; v. pogl. 4.5).

---

### I.1.4 Brisanje pohranjenih datoteka sa ispisima

Datoteke, koje želimo da izbrišemo, potražimo u segmentu COBISS3/Ispisi. Segmentu se može pristupiti iz brauzera izborom **Ispisi / Segment Ispisi**.

#### Postupak

1. U potprozoru **Grupe definicija** otvorimo direktorijum **Ispisi / Sistemske definicije / Katalogizacija** i izaberemo grupu u kojoj se nalazi željena definicija ispisa.

U desnom potprozoru ispisuje se spisak definicija izabrane grupe.

2. U spisku definicija ispisa označimo definiciju ispisa koji smo pripremili i pohranili kao XML-datoteku u unapred definisanom direktorijumu i koji želimo da izbrišemo.

3. Izaberemo metodu **Ispisivanje / Izbriši pripremljene ispise**.

Otvora se prozor **Izbor datoteke** u kojem se nalaze direktorijumi s pohranjenim ispisima. Kod "Izaberi direktorijum" ispisuje se naziv direktorijuma u kojem su pohranjene datoteke sa ispisima koje smo pripremili na osnovu izabrane definicije.

4. U izabranom direktorijumu označimo željenu datoteku s pripremljenim ispisom. Njen naziv prenosi se u polje za unos kod "Naziv datoteke".  
Ako označimo više datoteka istovremeno, u polje za unos, uz "Naziv datoteke", prenose se nazivi svih označenih datoteka s pripremljenim ispisima.
5. Kliknemo dugme **Izbriši**.  
Program traži da brisanje datoteke potvrdimo.
6. Kliknemo dugme **Da**.

## J.1 SPISAK ISPISA

Spisak ispisa nalazi se u direktorijumu **Ispisi / Sistemske definicije / Katalogizacija / Spiskovi:**

- KAT-SPI-01: COMARC – bibliografski zapisi
- KAT-SPI-02: COMARC – normativni zapisi
- KAT-SPI-03: COMARC – bibliografski s normativnim zapisima





## **K.1 SPISAK ISPISA**

Spisak ispisa nalazi se u direktorijumu **Ispisi / Sistemske definicije / Katalogizacija / Podaci za dalju obradu:**

- KAT-EKS-01: Podaci u MARC 21 formatu
- KAT-EKS-02: Podaci u Dublin Core formatu



---

## **L BIBLIOGRAFIJE I SPISKIVI PREDMETNIH ODREDNICA**

U dodatku je opisan jedan od postupaka pripreme i ispisivanja bibliografija i spiskova predmetnih odrednica. Drugi postupak je na raspolaganju, ali je još u fazi testiranja i biće opisan u posebnom priručniku.



## L.1 ISPISIVANJE

### L.1.1 Priprema i ispis

Bibliografije i spiskove predmetnih odrednica pripremamo i ispisujemo iz brauzera izborom **Ispisi / Bibliografije, predmetne odrednice ...**

#### *Postupak*

Polazimo iz prozora **Bibliografije, predmetne odrednice ...**

1. U potprozoru **Grupe definicija** otvaramo direktorijum **Vrste ispisa / Bibliografije** i izaberemo grupu u kojoj se nalazi definicija ispisa koji želimo da pripremimo.

U desnom potprozoru ispisuje se spisak definicija izabrane grupe.

2. U spisku definicija ispisa označimo definiciju ispisa koji želimo da pripremimo.
3. Izaberemo metodu **Ispisivanje / Pripremi ispis**. Otvara se prozor **Parametri ispisa**.

Komandno pretraživanje:	py=2014
Broj pogodaka:	60
Pogoci:	Od: 1 Do: 60
Početni bibliografski broj:	1
Oznaka ispred bibliografskog broja:	
Naslov:	
Format bibliografske jedinice:	ISBD
Registar naslova:	Ne
Imenski registar:	Ne
Uputnice u imenskom registru:	Ne
Predmetni registar:	Ne
Sadržaj:	Ne
Format ispisa:	HTML
E-pošta:	
Sufiks izlazne datoteke:	
Pošalji kao zip datoteku:	Ne

Slika L.1-1: Primer prozora Parametri ispisa

4. U prozoru **Parametri ispisa** odredimo vrednost parametra "Komandno pretraživanje" tako što upišemo zahtev za pretraživanje za izbor građe i kliknemo dugme **Pretraži**. Ako "Komandno pretraživanje" nije prvi parametar ispisa, nastavljamo s korakom 6.

Ako nema rezultata pretraživanja ili zahtev za pretraživanje nije adekvatan, klikom na dugme **Novo pretraživanje** ispraznimo polje za pretraživanje kod "Komandno pretraživanje" i upišemo novi ili dopunjeni niz za pretraživanje.

5. Nakon zaključenog pretraživanja, kod "Pogoci" upišemo raspon jedinica koje treba da sadrži bibliografija.
6. Odredimo i vrednosti drugih parametara za ispis bibliografije. Pojedini parametri opisani su u priručniku *COBISS2/Ispisi*, pogl. 5.

Kod "E-pošta" upisana je elektronska adresa u odnosu na korisničko ime.

Ako u naziv datoteke s pripremljenom bibliografijom želimo da dodamo svoju oznaku, u polje za unos "Sufiks izlazne datoteke" upišemo izabranu oznaku koja se dodaje u poslednji deo naziva izlazne datoteke. Ako polje ostavimo prazno, u poslednji deo naziva izlazne datoteke dodaju se datum i vreme pripreme te ime korisnika. Oblikuje se naziv datoteke u obliku BIBXXX\_ggggmdd\_hhmmss\_korisničko\_ime.format\_ispisa.

7. Kliknemo dugme **U redu**.

Ako je polje kod "E-pošta" prazno, bibliografija se otvara u web brauzeru, s obzirom na izabrani format ispisa. Imamo mogućnost da pohranimo datoteku na lokalni računar.

Ako polje kod "E-pošta" nije prazno, datoteku dobijamo kao prilog na elektronsku adresu.



Upozorenje:

*Priprema bibliografije sa velikim brojem jedinica može trajati duže vremena.*

### **Mogućnosti ...**

Po istom postupku pripremamo i ispile za spiskove predmetnih odrednica, s tim što u potprozoru **Grupe definicija** otvorimo direktorijum **Vrste ispisa** i izaberemo grupu **Predmetne odrednice**.

---

## **L.1.2 Pretraživanje pohranjenih datoteka sa ispisima**

Pohranjenu datoteku potražimo u brauzeru izborom **Ispisi / Bibliografije, predmetne odrednice ...**

### **Postupak**

Polazimo iz prozora **Bibliografije, predmetne odrednice ...**

1. U potprozoru **Grupe definicija** otvaramo direktorijum **Vrste ispisa / Bibliografije** i izaberemo grupu u kojoj se nalazi željena definicija ispisa.