

COBISS[®]

Kooperativni online bibliografski sistem i servisi

COBISS3/Katalogizacija

V6.9-00

Priručnik za korisnike

Institut informacijskih znanosti, Maribor, Slovenija

IZUM[®]

© IZUM, 2016.

Naslov originala: COBISS3/Katalogizacija, V6.8-00; december 2016

COBISS, COMARC, COBIB, COLIB, IZUM su zaštićene robne marke u posedu javnog zavoda IZUM.

Oracle i Java su zaštićene robne marke korporacije Oracle Corp ili njenih vlasnički povezanih kompanija.

Druge upotrebene robne marke pripadaju njihovim vlasnicima.

Priručnik uključuje sve dopune od izdavanja prve verzije priručnika u avgustu 2011. do danas. Sadržaj je usklađen s funkcionisanjem programske opreme COBISS3, V6.9-00 i važi i za sve sledeće verzije programske opreme do opoziva ili do objavljivanja nove elektronske verzije priručnika.

© IZUM, poslednje promene sadržaja: decembar 2016; prevod: januar 2017.

ISSN 2350-3521

SADRŽAJ

PREDGOVOR	PREDGOVOR-1
O UPUTSTVIMA	O UPUTSTVIMA-1
1 UVOD	1-1
2 SISTEM UZAJAMNE KATALOGIZACIJE	2-1
2.1 Baze podataka	2.1-1
2.1.1 Bibliografske baze podataka.....	2.1-1
2.1.1.1 Strane bibliografske baze podataka.....	2.1-1
2.1.2 Normativne baze podataka	2.1-2
2.1.2.1 Strane normativne baze podataka.....	2.1-3
2.1.3 Arhivske baze podataka.....	2.1-3
2.2 Bibliografski zapisi	2.2-1
2.2.1 Unos novog bibliografskog zapisa.....	2.2-1
2.2.2 Uređivanje postojećeg bibliografskog zapisa	2.2-1
2.3 Normativni zapisi.....	2.3-1
2.4 Način rada obnavljanjem	2.4-1
2.5 Dozvole za uzajamnu katalogizaciju.....	2.5-1
2.6 Privilegije.....	2.6-1
3 INTERFEJS ZA KATALOGIZACIJU	3-1
3.1 Naslovni red.....	3.1-1
3.2 Red menija	3.2-1
3.2.1 Meni Pretraživanje.....	3.2-3
3.2.2 Meni Zapis.....	3.2-4
3.2.3 Meni Uređivanje.....	3.2-5
3.2.4 Meni Pogled.....	3.2-7
3.2.5 Meni Podešavanja.....	3.2-8
3.2.6 Meni Spremište.....	3.2-9
3.3 Red alata	3.3-1
3.4 Spremište zapisa	3.4-1
3.5 Editor zapisa	3.5-1
3.6 Statusni red	3.6-1
4 PRETRAŽIVAČ	4-1
4.1 Izorno pretraživanje	4.1-1
4.1.1 Polja za pretraživanje.....	4.1-2
4.1.2 Pretraživanje po većem broju polja za pretraživanje	4.1-4
4.1.3 Dodatni operatori.....	4.1-5
4.1.4 Limitiranje	4.1-6
4.2 Komandno pretraživanje.....	4.2-1
4.2.1 Logički operatori	4.2-3
4.2.2 Kontekstni operatori	4.2-3
4.2.3 Pretraživanje po periodu.....	4.2-4
4.2.4 Limitiranje kod komandnog pretraživanja.....	4.2-5

4.3	Skeniranje.....	4.3-1
4.4	Pregled pojmova	4.4-1
4.5	Pohranjivanje upita	4.5-1
4.6	Izbor prikaza rezultata pretraživanja	4.6-1
5	PRIKAZIVAČ	5-1
5.1	Osnovni prikaz	5.1-1
5.2	Prikaz u MARC formatu	5.2-1
5.3	Standardni prikaz	5.3-1
6	SPREMIŠTE ZAPISA	6-1
6.1	Radni zapis.....	6.1-1
6.2	Dodavanje zapisa u spremište	6.2-1
6.2.1	Dodavanje zapisa iz pretraživača.....	6.2-1
6.2.2	Dodavanje zapisa za isti bibliografski izvor	6.2-1
6.2.2.1	Verzija zapisa iz COBIB-a	6.2-1
6.2.2.2	Verzija zapisa iz lokalne baze podataka	6.2-2
6.2.2.3	Izvorna verzija zapisa	6.2-2
6.2.3	Dodavanje privremeno pohranjenog zapisa.....	6.2-2
6.3	Uklanjanje jezičaka iz spremišta	6.3-1
6.3.1	Uklanjanje izabranog jezička.....	6.3-1
6.3.2	Uklanjanje svih, osim izabranog jezička	6.3-1
6.3.3	Uklanjanje svih jezičaka	6.3-1
6.4	Proveravanje zapisa.....	6.4-1
6.5	Poređenje zapisa.....	6.5-1
6.6	Upotreba spremišta zapisa prilikom uređivanja	6.6-1
6.6.1	Kopiranje teksta	6.6-1
6.6.2	Kopiranje polja	6.6-1
6.6.3	Kopiranje potpolja	6.6-1
6.6.4	Kopiranje sadržaja potpolja	6.6-2
6.7	Druge mogućnosti za rad u spremištu.....	6.7-1
6.7.1	Osvežavanje zapisa	6.7-1
6.7.2	Promena prikaza	6.7-1
6.7.3	Štampanje zapisa	6.7-1
6.7.4	Štampanje više zapisa istovremeno	6.7-2
6.7.5	Isključivanje podataka	6.7-3
6.7.6	Prikaz spiska biblioteka	6.7-5
6.7.7	Proveravanje duplikata	6.7-6
6.7.8	Ispis iz arhivske baze podataka.....	6.7-6
6.8	Podешavanje parametara spremišta.....	6.8-1
7	EDITOR ZAPISA	7-1
7.1	Upravljanje zapisima.....	7.1-1
7.1.1	Metoda Uredi zapis	7.1-1
7.1.2	Metoda Preuzmi zapis.....	7.1-1
7.1.3	Metoda Priredi u novi zapis	7.1-1
7.1.4	Metoda Kreiraj zapis.....	7.1-2
7.1.5	Metoda Izbriši zapis.....	7.1-2
7.1.6	Metoda Dodaj lokalni zapis u COBIB	7.1-2
7.1.7	Metoda Proveri zapis	7.1-3
7.1.8	Metoda Privremeno pohrani zapis	7.1-3

7.1.9	Metoda Pohrani kao šablon	7.1-4
7.1.10	Metoda Pohrani zapis	7.1-4
7.1.11	Metoda Promeni masku za unos	7.1-6
7.1.12	Metoda Napusti zapis bez pohranjivanja	7.1-7
7.2	Otvaranje i zatvaranje polja i potpolja	7.2-1
7.3	Unos podataka.....	7.3-1
7.3.1	Unos sadržaja potpolja.....	7.3-1
7.3.1.1	Prozor Skup COBISS znakova.....	7.3-2
7.3.1.2	Program za proveru pravopisa (spell checker)	7.3-4
7.3.2	Unos kodiranih podataka	7.3-5
7.3.2.1	Šifrnici u padajućem spisku	7.3-5
7.3.2.2	Šifrnici u odvojenom prozoru	7.3-5
7.3.2.3	Neobavezujući šifrnici	7.3-6
7.3.2.4	Šifrnici za nekodirana potpolja	7.3-6
7.3.3	Menjanje vrednosti indikatora	7.3-7
7.3.4	Unos u polja pod normativnom kontrolom.....	7.3-8
7.3.4.1	Unos odrednice.....	7.3-10
7.3.4.2	Povezivanje odrednica.....	7.3-12
7.3.4.3	Prevezivanje odrednica	7.3-12
7.3.5	Unos pomoću numeratora.....	7.3-13
7.3.6	Specifičnosti prilikom unosa u polja COMARC/B formata.....	7.3-14
7.3.6.1	Polja za povezivanje kod kontinuiranih izvora (4XX).....	7.3-14
7.3.6.2	ISBN (010)	7.3-15
7.3.6.3	Država izdavanja (102)	7.3-15
7.3.7	Vrednosti koje korisnik unapred definiše	7.3-16
7.4	Dodavanje polja i potpolja	7.4-1
7.5	Brisanje polja i potpolja	7.5-1
7.6	Kopiranje i lepljenje.....	7.6-1
7.6.1	Kopiranje	7.6-1
7.6.1.1	Kopiranje teksta	7.6-1
7.6.1.2	Kopiranje polja.....	7.6-1
7.6.1.3	Kopiranje potpolja.....	7.6-1
7.6.1.4	Kopiranje sadržaja potpolja.....	7.6-2
7.6.2	Lepljenje.....	7.6-2
7.6.2.1	Dodavanje teksta lepljenjem	7.6-2
7.6.2.2	Dodavanje polja lepljenjem.....	7.6-2
7.6.2.3	Dodavanje potpolja lepljenjem.....	7.6-3
7.6.3	Posebno lepljenje.....	7.6-4
7.7	Određivanje redosleda polja i potpolja	7.7-1
7.8	Sužen i proširen prikaz zapisa.....	7.8-1
7.9	Uvid u priručnike	7.9-1
7.9.1	Priručnici COMARC	7.9-1
7.9.2	Drugi priručnici	7.9-2
7.10	Podešavanje parametara editora zapisa.....	7.10-1
7.11	Menjanje karakteristika polja i potpolja.....	7.11-1
8	KATALOGIZACIJA	8-1
8.1	Zapis postoji u lokalnoj bazi podataka.....	8.1-1
8.2	Preuzimanje zapisa.....	8.2-1
8.2.1	Zapis postoji u COBIB-u	8.2-1
8.2.2	Zapis postoji u mreži COBISS.Net.....	8.2-2

8.2.3	Zapis postoji u Online katalogu Kongresne biblioteke ili bazi podataka WorldCat.....	8.2-4
8.2.4	Zapis postoji u ISSN bazi podataka	8.2-7
8.3	Kreiranje zapisa.....	8.3-1
8.3.1	Zapis kreiramo od početka.....	8.3-1
8.3.2	Zapis kreiramo priređivanjem sličnog zapisa	8.3-2
8.3.3	Kreiramo šablon za novi zapis.....	8.3-4
8.4	Ispravljanje i dopunjavanje zapisa	8.4-1
8.4.1	Zapis iz COBISS3/Katalogizacija	8.4-1
8.4.2	Zapis iz COBISS2/Katalogizacija	8.4-2
8.4.3	Uređivanje neposredno u COBIB-u.....	8.4-4
8.5	Razrešavanje duplikata	8.5-1
8.5.1	Duplikat ne postoji u našoj lokalnoj bazi podataka	8.5-1
8.5.2	Duplikat se nalazi u našoj lokalnoj bazi podataka	8.5-2
8.6	Razrešavanje lokalnih zapisa	8.6-1
8.6.1	Lokalni zapis je duplikat.....	8.6-1
8.6.2	Lokalni zapis nije duplikat.....	8.6-2
9	NORMATIVNA KONTROLA	9-1
9.1	Interfejs za katalogizaciju	9.1-1
9.2	Pretraživač.....	9.2-1
9.3	Prikazivač.....	9.3-1
9.3.1	Osnovni prikaz.....	9.3-1
9.3.2	Prikaz u MARC formatu.....	9.3-1
9.3.3	Standardni prikaz	9.3-2
9.4	Spremište zapisa.....	9.4-1
9.4.1	Preuzimanje odgovornosti za zapis.....	9.4-1
9.4.2	Otkazivanje odgovornosti za zapis	9.4-2
9.4.3	Povezivanje odrednica u više bibliografskih zapisa istovremeno.....	9.4-2
9.5	Editor zapisa.....	9.5-1
9.5.1	Upravljanje zapisima	9.5-2
9.5.1.1	Metoda Uredi zapis	9.5-2
9.5.1.2	Metoda Kreiraj zapis	9.5-2
9.5.1.3	Metoda Preuzmi zapis	9.5-2
9.5.1.4	Metoda Izbriši zapis	9.5-2
9.5.1.5	Metoda Promeni masku za unos.....	9.5-2
9.5.2	Unos pomoću numeratora.....	9.5-2
9.5.3	Specifičnosti prilikom unosa u polja COMARC/A formata	9.5-3
9.5.3.1	Podaci o izvoru (810)	9.5-3
9.6	Pripreme za rad s normativnom kontrolom.....	9.6-1
9.7	Preuzimanje zapisa.....	9.7-1
9.7.1	Zapis postoji u bazi podataka LC/NAF	9.7-1
9.8	Kreiranje zapisa.....	9.8-1
9.8.1	Kreiramo kompletni zapis.....	9.8-1
9.8.2	Kreiramo kratki zapis.....	9.8-2
9.8.3	Kreiramo šablon za novi zapis.....	9.8-4
9.9	Ispravljanje i dopunjavanje zapisa	9.9-1
9.10	Razrešavanje duplikata	9.10-1
9.11	Razdruživanje zapisa.....	9.11-1
9.12	Usklađivanje bibliografskih s normativnim zapisima.....	9.12-1

10	PRIVREMENO POHRANJENI ZAPISI	10-1
10.1	Automatsko pohranjivanje zapisa	10.1-1
10.2	Ručno pohranjivanje zapisa	10.2-1
10.3	Pozivanje zapisa za dalje uređivanje.....	10.3-1
10.4	Definisanje vrednosti unapred	10.4-1
10.5	Preimenovanje privremeno pohranjenog zapisa	10.5-1
10.6	Brisanje privremeno pohranjenog zapisa.....	10.6-1
11	RAD SA ZAPISIMA U BRAUZERU	11-1
11.1	Segmenti i klase	11.1-1
11.1.1	Pretraživanje po ključu	11.1-2
11.1.2	Prikazi rezultata pretraživanja i unapred definisani atributi	11.1-2
11.1.2.1	Dodavanje i menjanje prikaza rezultata pretraživanja	11.1-3
11.1.2.2	Brisanje prikaza rezultata pretraživanja	11.1-4
11.1.3	Prikazi rezultata pretraživanja i korisnički definisani atributi	11.1-5
11.1.3.1	Dodavanje i menjanje korisnički definisanih atributa	11.1-5
11.1.3.2	Uređivanje spiska polja i potpolja.....	11.1-8
11.1.3.3	Pravila za prikaz korisnički definisanih atributa	11.1-8
11.1.3.4	Brisanje korisnički definisanih atributa.....	11.1-10
11.1.4	Otvaranje interfejsa za katalogizaciju.....	11.1-10
11.1.5	Priprema zapisa za ispis.....	11.1-10
11.1.6	Prikaz informacija o bazi podataka.....	11.1-11
11.1.7	Eksport zapisa.....	11.1-11
11.1.8	Verifikacija tipologije.....	11.1-14
11.1.9	Numeratori.....	11.1-14
11.1.9.1	Dodavanje numeratora	11.1-15
11.2	Radni prostor.....	11.2-1
11.2.1	Učitavanje zapisa.....	11.2-1
11.2.2	Izbor zapisa.....	11.2-1
11.3	Atributi klase.....	11.3-1
11.4	Upiti	11.4-1
11.5	Prečice.....	11.5-1
11.5.1	Dodavanje zapisa u prečice	11.5-1
11.5.2	Upotreba prečice.....	11.5-1
11.6	Relacije	11.6-1
12	ZAPISI U VIŠE PISAMA (LATINICA I ĆIRILICA).....	12-1
12.1	Zapisi u latinici	12.1-1
12.1.1	Unos podataka	12.1-1
12.1.2	Pretraživanje podataka.....	12.1-1
12.2	Zapisi u ćirilici ili u kombinaciji ćirilice i latinice.....	12.2-1
12.2.1	Unos podataka	12.2-1
12.2.1.1	Unos v polja pod normativnom kontrolom	12.2-2
12.2.1.2	Unos u normativni zapis na alternativnim pismima	12.2-4
12.2.2	Pretraživanje podataka.....	12.2-6
12.2.2.1	Bibliografski zapisi	12.2-7
12.2.2.2	Normativni zapisi	12.2-7
12.2.3	Preuzimanje i uređivanje bibliografskih zapisa u COBISS.SR i COBISS.CG sistemima	12.2-8
12.2.3.1	Lokalne baze podataka nacionalnih i narodnih biblioteka	12.2-9
12.2.3.2	Lokalne baze podataka univerzitetskih i specijalnih biblioteka	12.2-10

13 KORISNIČKA PODEŠAVANJA	13-1
13.1 Preporučena podešavanja	13.1-1
13.1.1 Promena veličine prozora	13.1-1
13.1.2 Izbor fonta.....	13.1-1
13.2 Individualna podešavanja.....	13.2-1
13.2.1 Veličina slova	13.2-1
13.2.2 Izgled interfejsa za katalogizaciju.....	13.2-1
13.2.3 Prikaz zapisa u editoru.....	13.2-1
13.2.4 Prikaz zapisa u spremištu.....	13.2-2
13.2.5 Prikaz zapisa u rezultatima pretraživanja	13.2-2
13.2.6 Definisanje prikaza rezultata pretraživanja.....	13.2-2
14 VEZA S DRUGIM SEGMENTIMA PROGRAMSKE OPREME COBISS	14-1
14.1 COBISS2/Katalogizacija	14.1-1
14.2 COBISS3/Fond	14.2-1
14.3 COBISS3/Ispisi.....	14.3-1
14.4 COBISS2/Ispisi.....	14.4-1

Dodaci

A INDEKSI ZA PRETRAŽIVANJE.....	DODATAK A-1
A.1 Bibliografske baze podataka	Dodatak A.1-1
A.1.1 Osnovni indeks	Dodatak A.1-1
A.1.1.1 Bibliografski podaci	Dodatak A.1-1
A.1.1.2 Podatki o sadržaju (predmetne odrednice, klasifikacija).....	Dodatak A.1-2
A.1.2 Dodatni indeksi	Dodatak A.1-2
A.1.2.1 Podaci o zapisu.....	Dodatak A.1-2
A.1.2.2 Bibliografski podaci	Dodatak A.1-3
A.1.2.3 Identifikacioni podaci.....	Dodatak A.1-4
A.1.2.4 Podaci o sadržaju (predmetne odrednice, klasifikacija)	Dodatak A.1-5
A.1.2.5 Kodirani podaci	Dodatak A.1-5
A.1.2.6 Podaci o stanju fonda	Dodatak A.1-8
A.1.3 Sufiksi za limitiranje pretraživanja.....	Dodatak A.1-10
A.2 Normativna baza podataka.....	Dodatak A.2-1
A.2.1 Osnovni indeks	Dodatak A.2-1
A.2.2 Dodatni indeksi.....	Dodatak A.2-1
A.2.2.1 Podaci o zapisu.....	Dodatak A.2-1
A.2.2.2 Normativni podaci.....	Dodatak A.2-2
A.2.2.3 Kodirani podaci	Dodatak A.2-2
B PROGRAMSKE KONTROLE.....	DODATAK B-1
B.1 Bibliografske baze podataka	Dodatak B.1-1
B.1.1 Kontrole u odnosu na karakteristike polja i potpolja	Dodatak B.1-1
B.1.2 Kontrole prilikom unosa u potpolje	Dodatak B.1-2
B.1.3 Kontrole prilikom pohranjivanja zapisa.....	Dodatak B.1-4
B.2 Normativna baza podataka.....	Dodatak B.2-1
B.2.1 Kontrole u odnosu na karakteristike polja i potpolja	Dodatak B.2-1
B.2.2 Kontrole prilikom unosa u potpolje	Dodatak B.2-1
B.2.3 Kontrole prilikom pohranjivanja zapisa.....	Dodatak B.2-2

C	SKUP COBISS ZNAKOVA.....	DODATAK C-1
	C.1 Znaci za upravljanje.....	Dodatak C.1-1
	C.2 Latinica.....	Dodatak C.2-1
	C.3 Ćirilica.....	Dodatak C.3-1
	C.4 Drugi znaci.....	Dodatak C.4-1
D	SPISAK PREĆICA ZA IZVOĐENJE NEKIH POSTUPAKA I METODA.....	DODATAK D-1
E	ATRIBUTI ZA PRIKAZ REZULTATA PRETRAŽIVANJA.....	DODATAK E-1
	E.1 Bibliografske baze podataka.....	Dodatak E.1-1
	E.2 Normativna baza podataka.....	Dodatak E.2-1
F	PREUZIMANJE IZ STRANIH BAZA PODATAKA.....	DODATAK F-1
	F.1 Online katalog Kongresne biblioteke.....	Dodatak F.1-1
	F.1.1 Pretraživač.....	Dodatak F.1-1
	F.1.2 Prikazivač.....	Dodatak F.1-1
	F.1.2.1 Osnovni prikaz.....	Dodatak F.1-1
	F.1.2.2 Prikaz u MARC formatu.....	Dodatak F.1-2
	F.1.2.3 Prikaz u originalnom MARC formatu.....	Dodatak F.1-2
	F.1.3 Spremište zapisa.....	Dodatak F.1-2
	F.2 WorldCat.....	Dodatak F.2-1
	F.2.1 Pretraživač.....	Dodatak F.2-1
	F.2.2 Prikazivač.....	Dodatak F.2-1
	F.2.2.1 Osnovni prikaz.....	Dodatak F.2-1
	F.2.2.2 Prikaz u MARC formatu.....	Dodatak F.2-2
	F.2.2.3 Prikaz u originalnom MARC formatu.....	Dodatak F.2-2
	F.2.3 Spremište zapisa.....	Dodatak F.2-2
	F.3 ISSN.....	Dodatak F.3-1
	F.3.1 Pretraživač.....	Dodatak F.3-1
	F.3.2 Prikazivač.....	Dodatak F.3-1
	F.3.2.1 Osnovni prikaz.....	Dodatak F.3-2
	F.3.2.2 Prikaz u MARC formatu.....	Dodatak F.3-2
	F.3.2.3 Prikaz u originalnom MARC formatu.....	Dodatak F.3-2
	F.3.3 Spremište zapisa.....	Dodatak F.3-2
	F.4 LC/NAF.....	Dodatak F.4-1
	F.4.1 Pretraživač.....	Dodatak F.4-1
	F.4.2 Prikazivač.....	Dodatak F.4-1
	F.4.2.1 Osnovni prikaz.....	Dodatak F.4-1
	F.4.2.2 Prikaz u MARC formatu.....	Dodatak F.4-2
	F.4.2.3 Prikaz u originalnom MARC formatu.....	Dodatak F.4-2
	F.4.3 Spremište zapisa.....	Dodatak F.4-2
G	CORES.....	DODATAK G-1
	G.1 Interfejs za katalogizaciju.....	Dodatak G.1-1
	G.2 Pretraživač.....	Dodatak G.2-1
	G.3 Prikazivač.....	Dodatak G.3-1
	G.3.1 Osnovni prikaz.....	Dodatak G.3-1
	G.3.2 Prikaz u MARC formatu.....	Dodatak G.3-1
	G.4 Spremište zapisa.....	Dodatak G.4-1
	G.5 Editor zapisa.....	Dodatak G.5-1
	G.5.1 Upravljanje zapisima.....	Dodatak G.5-1

G.6	Postupci u radu sa zapisima iz baze podataka CORES	Dodatak G.6-1
G.6.1	Preuzimanje zapisa	Dodatak G.6-1
G.6.2	Ispravljanje i dopunjavanje zapisa	Dodatak G.6-2
G.7	Indeksi za pretraživanje	Dodatak G.7-1
G.7.1	Osnovni indeks	Dodatak G.7-1
G.7.2	Dodatni indeksi	Dodatak G.7-1
G.8	Programske kontrole	Dodatak G.8-1
G.9	Atributi za prikaz rezultata pretraživanja	Dodatak G.9-1
H	METADAT	DODATAK H-1
H.1	Prozor METADAT	Dodatak H.1-1
H.2	Spremište zapisa	Dodatak H.2-1
H.3	Editor zapisa	Dodatak H.3-1
H.4	Postupci u radu sa zapisima iz baze podataka METADAT	Dodatak H.4-1
H.4.1	Preuzimanje zapisa	Dodatak H.4-1
H.4.2	Ispravljanje i dopunjavanje zapisa	Dodatak H.4-2
I	ISPISI	DODATAK I-1
I.1	Ispisivanje	Dodatak I.1-1
I.1.1	Priprema i ispis	Dodatak I.1-1
I.1.2	Priprema i ispis po satnici	Dodatak I.1-1
I.1.3	Pretraživanje pohranjenih datoteka sa ispisima	Dodatak I.1-3
J	SPISKОВI	DODATAK J-1
J.1	Spisak ispisa	Dodatak J.1-1
J.2	Unos ulaznih parametara za pripremu ispisa	Dodatak J.2-1
J.2.1	Spiskovi KAT-SPI-01 i KAT-SPI-03	Dodatak J.2-1
J.2.2	Spisak KAT-SPI-02	Dodatak J.2-1
J.3	Opis pojedinih ispisa	Dodatak J.3-1
J.3.1	KAT-SPI-01: COMARC – bibliografski zapisi	Dodatak J.3-1
J.3.2	KAT-SPI-02: COMARC – normativni zapisi	Dodatak J.3-1
J.3.3	KAT-SPI-03: COMARC – bibliografski s normativnim zapisima	Dodatak J.3-1
J.4	Primeri ispisa	Dodatak J.4-1
K	PODACI ZA DALJU OBRADU	DODATAK K-1
K.1	Spisak ispisa	Dodatak K.-1
K.2	Unos ulaznih parametara za pripremu ispisa	Dodatak K.2-1
K.2.1	Eksporti KAT-EKS-01 i KAT-EKS-02	Dodatak K.2-1
K.3	Opis pojedinih ispisa	Dodatak K.3-1
K.3.1	KAT-EKS-01: Podaci u MARC 21 formatu	Dodatak K.3-1
K.3.2	KAT-EKS-02: Podaci u Dublin Core formatu	Dodatak K.3-1
L	BIBLIOGRAFIJE I SPISKОВI PREDMETNIH ODREDNICA	DODATAK L-1
L.1	Ispisivanje	Dodatak L.1-1
L.1.1	Priprema i ispis	Dodatak L.1-1
L.1.2	Pretraživanje pohranjenih datoteka sa ispisima	Dodatak L.1-2
L.1.3	Priprema parametarskih datoteka	Dodatak L.1-4

SLIKE

Slika 3-1: Brauzer – pristup interfejsu za katalogizaciju.....	3-1
Slika 3-2: Interfejs za katalogizaciju	3-3
Slika 3.2-1: Bibliografski zapis – spisak metoda	3.2-2
Slika 3.2-2: Pretraživanje – spisak metoda.....	3.2-3
Slika 3.2-3: Zapis – spisak metoda.....	3.2-5
Slika 3.2-4: Uređivanje – spisak metoda (izabrano je polje za unos).....	3.2-7
Slika 3.2-5: Pogled – spisak metoda	3.2-8
Slika 3.2-6: Podešavanja – spisak metoda.....	3.2-9
Slika 3.2-7: Spremište – spisak metoda (izabran je zapis iz COBIB-a)	3.2-10
Slika 4-1: Pretraživač	4-3
Slika 5-1: Prikazivač	5-2
Slika 6-1: Spremište zapisa	6-2
Slika 6-2: Spremište zapisa – spisak metoda iz priručnog menija	6-3
Slika 6.4-1: Programski ustanovljene greške	6.4-1
Slika 6.5-1: Prozor Izbor zapisa za poređenje	6.5-1
Slika 6.5-2: Prozor Poređenje zapisa.....	6.5-2
Slika 6.7-1: Prozor Ispis zapisa	6.7-2
Slika 6.7-2: Prozor Isključivanje podataka.....	6.7-4
Slika 6.7-3: Prozor Spisak biblioteka	6.7-5
Slika 7-1: Editor zapisa	7-2
Slika 7.1-1: Pohranjivanje polja za sadržinsku obradu	7.1-6
Slika 7.1-2: Prozor Maske za unos	7.1-7
Slika 7.3-1: Prozor Skup COBISS znakova	7.3-3
Slika 7.3-2: Primer prozora za povezivanje sa zapisima iz CONOR.XX	7.3-8
Slika 7.4-1: Prozor Izbor polja i potpolja	7.4-1
Slika 7.4-2: Prozor Izbor potpolja	7.4-3
Slika 7.9-1: Prozor Pomoć.....	7.9-1
Slika 7.11-1: Prozor Karakteristike polja	7.11-1
Slika 7.11-2: Prozor Karakteristike potpolja	7.11-2
Slika 8.4-1: Izbor baze podataka iz koje će se zapis učitati	8.4-3
Slika 8.4-2: Poruka pre uređivanja zapisa u COBIB-u.....	8.4-5
Slika 9.1-1: Normativni zapis (CONOR) – spisak metoda	9.1-2
Slika 9.2-1: Primer pretraživača po bazi podataka CONOR	9.2-1
Slika 9.4-1: Prozor Povezivanje	9.4-4
Slika 10.3-1: Prozor Privremeno pohranjeni zapisi.....	10.3-1
Slika 11-1: Brauzer – potprozori	11-1
Slika 11.1-1: Prozor Uređivanje prikaza rezultata pretraživanja.....	11.1-3
Slika 11.1-2: Prozor Prikaz rezultata pretraživanja.....	11.1-4
Slika 11.1-3: Prozor Korisnički atributi	11.1-5
Slika 11.1-4: Prozor Atribut za prikaz rezultata pretraživanja	11.1-6
Slika 11.1-5: Prozor Polje ???	11.1-7
Slika 11.1-6: Prozor Eksport zapisa	11.1-12
Slika 11.1-7: Prozor Numeratori u katalogizaciji.....	11.1-15
Slika 11.1-8: Unos uslova za numerisanje	11.1-16
Slika 12.2-1: Primer prozora za povezivanje sa zapisima iz CONOR.BG.....	12.2-3

Slika 12.2-2: Primer radnog bibliografskog zapisa u COBISS.BG sistemu s povezanom personalnom odrednicom na alternativnim pismima	12.2-4
Slika G.1-1: Zapis iz baze podataka CORES – spisak metoda.....	Dodatak G.1-2
Slika G.2-1: Primer pretraživača po bazi podataka CORES	Dodatak G.2-1
Slika H.1-1: Prozor METADAT	Dodatak H.1-1
Slika L.1-1: Primer prozora Parametri ispisa	Dodatak L.1-1
Slika L.1-2: Primer prozora BIB001	Dodatak L.1-3
Slika L.1-3: Primer prozora BIB201	Dodatak L.1-4

TABELE

Tabela 3.2-1: Pregled metoda u meniju Pretraživanje.....	3.2-3
Tabela 3.2-2: Pregled metoda u meniju Zapis.....	3.2-4
Tabela 3.2-3: Pregled metoda u meniju Uređivanje.....	3.2-5
Tabela 3.2-4: Pregled metoda u meniju Pogled.....	3.2-7
Tabela 3.2-5: Pregled metoda u meniju Podešavanja.....	3.2-8
Tabela 3.2-6: Pregled metoda u meniju Spremište.....	3.2-9
Tabela A.1-1: Osnovni indeks u bibliografskim bazama podataka – bibliografski podaci....	Dodatak A.1-1
Tabela A.1-2: Osnovni indeks u bibliografskim bazama podataka – podaci o sadržaju.....	Dodatak A.1-2
Tabela A.1-3: Dodatni indeksi u bibliografskim bazama podataka – podaci o zapisu.....	Dodatak A.1-2
Tabela A.1-4: Dodatni indeksi u bibliografskim bazama podataka – bibliografski podaci ...	Dodatak A.1-3
Tabela A.1-5: Dodatni indeksi u bibliografskim bazama podataka – identifikacioni podaci	Dodatak A.1-4
Tabela A.1-6: Dodatni indeksi u bibliografskim bazama podataka – podaci o sadržaju	Dodatak A.1-5
Tabela A.1-7: Dodatni indeksi u bibliografskim bazama podataka – kodirani podaci	Dodatak A.1-5
Tabela A.1-8: Dodatni indeksi u bibliografskim bazama podataka – podaci o stanju fonda .	Dodatak A.1-8
Tabela A.1-9: Sufiksi za limitiranje pretraživanja u bibliografskim bazama podataka	Dodatak A.1-10
Tabela A.2-1: Osnovni indeks u normativnoj bazi podataka	Dodatak A.2-1
Tabela A.2-2: Dodatni indeksi u normativnoj bazi podataka – podaci o zapisu	Dodatak A.2-1
Tabela A.2-3: Dodatni indeksi u normativnoj bazi podataka – normativni podaci.....	Dodatak A.2-2
Tabela A.2-4: Dodatni indeksi u normativnoj bazi podataka – kodirani podaci.....	Dodatak A.2-2
Tabela B.1-1: Bibliografske baze podataka – kontrole u odnosu na karakteristike polja i potpolja.....	Dodatak B.1-2
Tabela B.1-2: Bibliografske baze podataka – kontrole prilikom unosa u potpolje	Dodatak B.1-3
Tabela B.1-3: Bibliografske baze podataka – kontrole prilikom pohranjivanja zapisa.....	Dodatak B.1-9
Tabela B.2-1: Normativna baza podataka – kontrole prilikom unosa u potpolje.....	Dodatak B.2-2
Tabela B.2-2: Normativna baza podataka – kontrole prilikom pohranjivanja zapisa	Dodatak B.2-4
Tabela C.1-1: Skup COBISS znakova – znaci za upravljanje.....	Dodatak C.1-1
Tabela C.2-1: Skup COBISS znakova – latinica.....	Dodatak C.2-1
Tabela C.3-1: Skup COBISS znakova – ćirilica	Dodatak C.3-1
Tabela C.4-1: Skup COBISS znakova – drugi znaci.....	Dodatak C.4-1
Tabela D-1: Spisak prečica (vrućih tipki) za izvođenje nekih postupaka i metoda.....	Dodatak D-1
Tabela E.1-1: Spisak atributa i podataka za prikaz rezultata pretraživanja u bibliografskim bazama podataka	Dodatak E.1-1
Tabela E.2-1: Spisak atributa i podataka za prikaz rezultata pretraživanja u normativnoj bazi podataka.....	Dodatak E.2-1
Tabela G.7-1: Osnovni indeks u bazi podataka CORES	Dodatak G.7-1
Tabela G.7-2: Dodatni indeksi u bazi podataka CORES	Dodatak G.7-1
Tabela G.9-1: Spisak atributa za prikaz rezultata pretraživanja u bazi podataka CORES	Dodatak G.9-1

2.1 BAZE PODATAKA

U sistem uzajamne katalogizacije uključene su:

- bibliografske baze podataka,
- normativne baze podataka,
- arhivske baze podataka.

Uzajamna bibliografska baza podataka COBIB, lokalne baze podataka i baza podataka CORES deo su svih sistema COBISS.

2.1.1 Bibliografske baze podataka

COBIB je uzajamna bibliografska baza podataka koja sadrži bibliografske podatke i zbirne podatke o fondu, dodate iz svih lokalnih baza podataka.

Lokalne baze podataka su baze podataka pojedinih biblioteka. Svaka lokalna baza podataka sama za sebe predstavlja celinu (tj. katalog biblioteke), a u odnosu na COBIB je njen deo.

Unos podataka o bibliografskim izvorima odvija se u COBIB-u, a istovremeno se zapis upisuje i u lokalnu bazu podataka. Za isti bibliografski izvor u lokalni bazi podataka i COBIB-u kreira se samo jedan zapis koji je zatim, preko COBIB-a, na raspolaganju svim bibliotekama u sistemu COBISS.

CORES je specijalizovana baza podataka koja sadrži podatke o sadašnjim i bivšim urednicima i drugim osobama te korporacijama koji učestvuju u nastajanju kontinuiranih izvora. Za pojedini kontinuirani izvor postoji jedan zapis koji sadrži osnovne identifikacione podatke i podatke o odgovornosti. Baza se ažurira tekuće, i to za potrebe vođenja personalnih bibliografija.

2.1.1.1 Strane bibliografske baze podataka

Programska oprema COBISS omogućuje preuzimanje zapisa iz drugih uzajamnih bibliografskih baza podataka u mreži COBISS.Net i drugih stranih bibliografskih baza (Online katalog Kongresne biblioteke, WorldCat, ISSN).

COBISS.Net je naziv mreže koja međusobno povezuje autonomne (nacionalne) bibliotečko-informacione sisteme COBISS različitih država i njihove informacione sisteme o istraživačkoj delatnosti. *Sporazum o uspostavljanju mreže COBISS.Net* i slobodnom protoku bibliografskih zapisa, koji se kreiraju u autonomnim bibliotečko-informacionim sistemima Bosne i Hercegovine, Crne Gore, Makedonije, Slovenije i Srbije, potpisan je u Beogradu februara 2003. godine, a novembra 2006. godine sporazum je potpisala i Nacionalna biblioteka Bugarske. Po posebnom ugovoru između IZUM-a i Akademije nauka Albanije, početkom decembra 2012. godine uspostavljen je i u mrežu COBISS.Net uključen sistem COBISS.AL u koji su se uključile i druge albanske biblioteke.

ISSN je baza podataka koju održava Međunarodni ISSN centar u Parizu. Svaki ISSN, koji je dodeljen serijskoj publikaciji, registruje se u međunarodnoj bazi podataka koja se zvanično naziva ISSN registar, a koja je svojevremeno bila poznata kao International Serials Data System. Baza podataka se konstantno dopunjuje i ima godišnji prirast između 40.000 i 60.000 ISSN-ova, što odgovara istom broju zapisa za publikacije. Za oblikovanje i održavanje baze podataka ISSN zaduženi su nacionalni i regionalni ISSN centri. Posebnim aranžmanima su u sistem uključene i države koje formalno nisu članice međunarodnog centra.

Ako je biblioteka potpisala ugovor s ponuđačem baze podataka, zapisi se mogu preuzimati i iz međunarodnog kataloga WorldCat (OCLC).

WorldCat je online uzajamni katalog u kojeg je uključeno više od 10.000 biblioteka iz celog sveta, koje su povezane sa OCLC-om (Online Computer Library Center). Katalog sadrži zapise za svu vrstu građe na najrazličitijim jezicima. Zapisi, koji su u formatu MARC 21, uređeni su prema različitim kataloškim pravilima. Prilikom preuzimanja u COBIB i lokalnu bazu podataka, podaci u zapisima konvertuju se u format COMARC/B.

Online katalog Kongresne biblioteke (Library of Congress Online Catalog) je bibliografska baza podataka Kongresne biblioteke (Library of Congress), koja predstavlja istraživačku biblioteku američkog kongresa i ujedno je najveća biblioteka na svetu. Katalog sadrži više miliona zapisa za različitu vrstu građe na različitim jezicima, prvenstveno za monografske publikacije, rukopise, fotografije, kartografsku građu, video i zvučne snimke. Zapisi su u formatu MARC 21 i urađeni su prema anglo-američkim kataloškim pravilima (AACR). Prilikom preuzimanja u COBIB i lokalnu bazu podataka, podaci u zapisima konvertuju se u format COMARC/B.

2.1.2 Normativne baze podataka

Normativne baze podataka namenjene su normativnoj kontroli imena, poput ličnih imena, naziva korporacija, naslova, predmetnih odrednica, geografskih naziva itd. Njihovo uključivanje u sisteme COBISS odvija se postepeno i na različite načine.

Tokom 2003. godine u COBISS.SI uključena je baza podataka **CONOR.SI** koja za sada sadrži samo normativne zapise za lična imena i nazive korporacija koji se pojavljuju kao autori u bibliografskim zapisima. Za sada je normativnim zapisima moguće povezivati samo polja za lična imena autora iz bibliografskih zapisa, a ne i polja za nazive korporacija.

U COBISS.SI predviđena je i normativna kontrola predmetnih odrednica. U Sloveniji se u tu svrhu razvija *Opšti rečnik COBISS.SI (Splošni geslovník COBISS.SI (SGC))* koji je trenutno dostupan preko COBISS/OPAC-a. Normativna baza podataka **SGC** sadrži zapise za predmetne pristupne tačke na slovenačkom i engleskom jeziku. Osnovu čine zapisi za porodična imena, opšte i geografske nazive. Osnovu za izgradnju normativne baze podataka **SGC** predstavlja prevod datoteke Sears H. W. Wilsona iz 2001. godine u kojoj su se nalazili zapisi za predmetne pristupne tačke iz publikacije *Sears List of Subject*

Headings iz 2000. godine. Trenutno se još uvek odvija redakcija prevoda Sears i dopunjavanje baze podataka novim izrazima.

Nakon uspostavljanja sistema uzajamne katalogizacije u Bugarskoj, konverzijom su, pored lokalne baze podataka i COBIB-a uspostavljeni i normativna baza podataka za lična imena autora i nazive korporacija (**CONOR.BG**) te normativna baza podataka za predmetne pristupne tačke (**COSUB**). Nijedna od te dve baze podataka još uvek nije uključena u sistem uzajamne katalogizacije.

U svim drugim sistemima COBISS, u okviru COBISS.Net, u kojima trenutno još ne postoje normativne baze podataka, odvija se redakcija relevantnih podataka u bibliografskim bazama podataka. Tako, će redigovani podaci kasnije poslužiti kao osnova za uspostavljanje odgovarajućih normativnih baza podataka.

2.1.2.1 Strane normativne baze podataka

U programskoj opremi COBISS, omogućeno je preuzimanje zapisa iz normativne datoteke imena LC/NAF – Library of Congress/NACO Authority File¹.

LC/NAF je normativna datoteka u kojoj se nalazi više miliona normativnih zapisa za imena, koje su unele biblioteke – učesnice u programu NACO (Name Authority Cooperative Program), jednom od međunarodnih programa kooperativne katalogizacije PCC (Program for Cooperative Cataloging) koji uskladuje Kongresna biblioteka (Library of Congress). Datoteka sadrži zapise za lična imena, nazive korporacija, sastanaka i političko-teritorijalnih jedinica, te zapise za jedinstvene naslove, naslove knjižnih zbirki i pristupne tačke za ime/naslov. Datoteka se dopunjuje više puta godišnje, a zapisi u njoj su u formatu MARC 21.

2.1.3 Arhivske baze podataka

Arhivske baze podataka namenjene su pohranjivanju svih verzija bibliografskih i normativnih zapisa. Arhivske baze podataka pune se prilikom kreiranja, ažuriranja ili brisanja zapisa. Svaka verzija zapisa, koju katalogizator pohrani u bazu podataka COBIB ili CONOR, pohranjuje se i u arhivsku bazu u kojoj dobija svoj identifikacioni broj, a prethodne verzije se ne prekrivaju.

U sistemu COBISS.SI, za svaki bibliografski zapis iz baze podataka COBIB.SI i za svaki normativni zapis iz baze podataka CONOR.SI mogu da se provere i ispišu sve prethodne verzije zapisa od 2007. godine nadalje.

¹ Datoteka je pre toga bila uključena u sistem COBISS.SI pod nazivom LC NAMES.

3.2 RED MENIJA

Red menija leži ispod naslovnog reda. Sadrži šest menija, a svaki od njih sadrži više metoda kojima izvodimo određene postupke u katalogizaciji. Metode su pregledno prikazane na slici 3.2-1.

Metode u redu menija zavise od toga da li je u interfejsu za katalogizaciju izabran bibliografski ili normativni zapis.

Ako je pored naziva metode upisana i tipka ili kombinacija tipki, tu metodu možemo izvesti i tako što na tastaturi pritisnemo odgovarajuće tipke. Spisak tipki i njihovih kombinacija, koje nazivamo i prečice (vruće tipke), nalazi se u dodatku *D* (v. tabelu D-1).

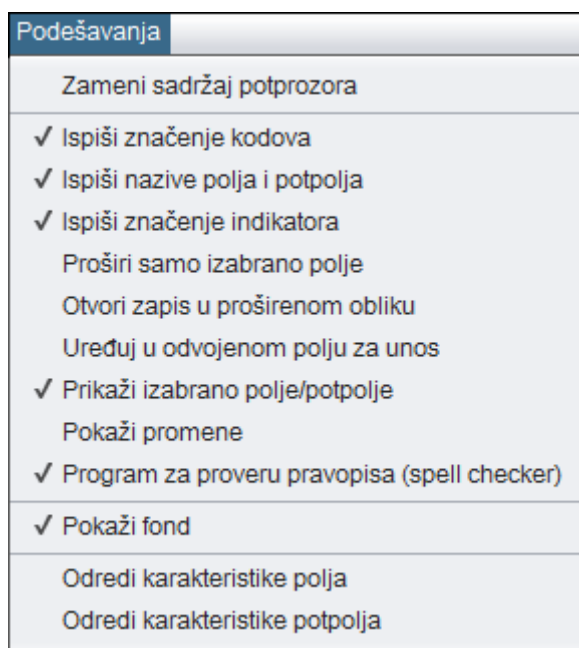
Sadržaj reda menija po pravilu se ne menja.

Bibliografski zapis

Pretraživanje	Zapis	Uređivanje	Pogled	Podešavanja	Spremište
<akronim lokalne baze podataka>/COBIB CONOR COBISS.Net Online katalog Kongresne biblioteke WorldCat ISSN CORES METADAT Privremeno pohranjeni zapisi Prikaži izvorni zapis Izlaz	Uredi zapis Preuzmi zapis Priredi u novi zapis Kreiraj zapis Izbrisi zapis Dodaj lokalni zapis u COBIB Proveri zapis Privremeno pohrani zapis Pohrani kao šablon Pohrani zapis Promeni masku za unos Napusti zapis bez pohranjivanja	Uredi Potvrdi unos Otkazi Dodaj polje Dodaj potpolje Izbrisi polje Izbrisi potpolje Kopiraj tekst Kopiraj polje Kopiraj potpolje Kopiraj sadržaj potpolja Izreži tekst Zalepi tekst Zalepi polje Zalepi potpolje Posebno lepljenje Pomeri nagore Pomeri nadole Ubaci COBISS znak Ubaci znak za sortiranje Ubaci LaTeX oznaku Dodaj definisanu vrednost Pretvori u mala slova Pretvori u velika slova Pretvori u srpsku/makedonsku ćirilicu Pretvori u latinicu Prenesi naslov iz ISSN Dodaj 13-cifreni ISBN Aktiviraj numerator <naziv numeratora> Prenesi kod države za izvor Ponovi Poništi Poništi sve	Proširen prikaz Sužen prikaz Osveži editor ZNAČKA PREKAT COMARC pomoć	Zameni sadržaj potprozora <input type="checkbox"/> Ispiši značenje kodova <input type="checkbox"/> Ispiši nazive polja i potpolja <input type="checkbox"/> Ispiši značenje indikatora <input type="checkbox"/> Proširi samo izabrano polje <input type="checkbox"/> Otvori zapis u proširenom obliku <input type="checkbox"/> Ureduj u odvojenom polju/potpolje <input type="checkbox"/> Prikaži izabrano polje/potpolje <input type="checkbox"/> Pokaži promene <input type="checkbox"/> Program za proveru pravopisa (spell checker) <input type="checkbox"/> Pokaži fond Odredi karakteristike polja Odredi karakteristike potpolja	Proveri zapis Uporedi zapis Prikaži verziju zapisa iz lokalne baze podataka Prikaži verziju zapisa iz COBIB-a Pripremi zapise za Ispis Prikaži spisak biblioteka Proveri duplikate Ispis iz arhiva Prikaži u standardnom formatu Prikaži u COMARC formatu Prikaži u originalnom formatu Osveži zapis Odštampaj zapis Ukloni jezičak Ukloni sve jezičke Ukloni preostale jezičke

Slika 3.2-1: Bibliografski zapis – spisak metoda

	potpolja, odnosno polja sa indikatorima obojeni su žuto)
Pokaži fond	Prikaz polja za fond (996, 997, 998) u spremištu zapisa
Program za proveru pravopisa (spell checker)	Provera pravilnosti unosa s programom za proveru pravopisa
Odredi karakteristike polja	Određivanje karakteristika polja
Odredi karakteristike potpolja	Određivanje karakteristika potpolja



Slika 3.2-6: Podešavanja – spisak metoda

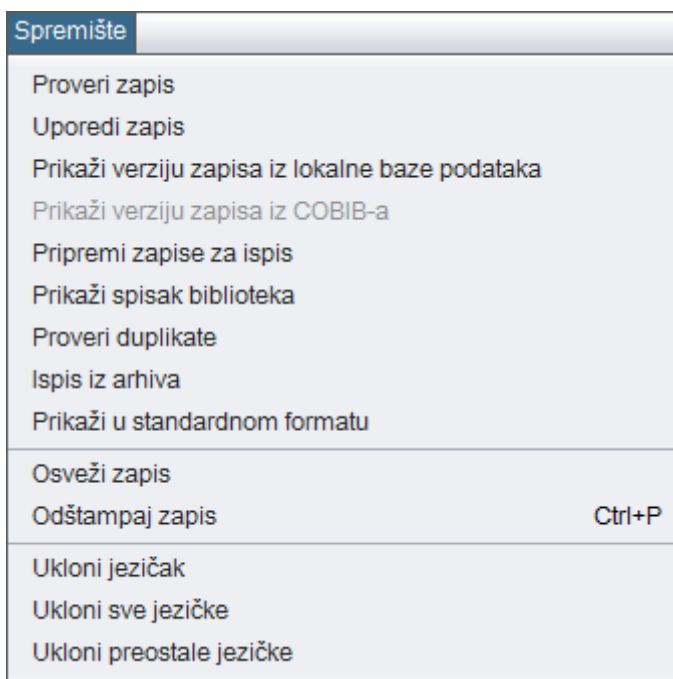
3.2.6 Meni Spremište

Metode u meniju **Spremište** omogućuju različite aktivnosti povezane sa zapisom koji je upisan u spremište zapisa.

Tabela 3.2-6: Pregled metoda u meniju Spremište

Naziv metode	Namena metode
Proveri zapis	Programsko proveravanje zapisa koji je izabran u spremištu zapisa
Uporedi zapis	Poređenje dva zapisa
Prikaži verziju zapisa iz lokalne baze podataka	U spremište se dodaje pripadajući zapis iz lokalne baze podataka

Prikaži verziju zapisa iz COBIB-a	U spremište se dodaje pripadajući zapis iz COBIB-a
Pripremi zapise za ispis	Izbor prikaza ispisa i izbor zapisa koje želimo da odštampamo
Prikaži spisak biblioteka	Prikaz spiska lokalnih baza podataka biblioteka i prikaz stanja fonda
Proveri duplikate	Programska provera da li je izabrani zapis duplikat zapisa koji postoje u bazi podataka COBIB
Ispis iz arhiva	Prikaz spiska svih arhivskih verzija bibliografskog zapisa iz baze podataka COBIB
Prikaži u standardnom formatu	Prikaz izabranog zapisa u standardnom formatu
Prikaži u COMARC formatu	Prikaz izabranog zapisa u COMARC formatu
Prikaži u originalnom formatu	Prikaz izabranog zapisa u formatu MARC 21
Osveži zapis	Usklađivanje izabranog zapisa u spremištu sa stanjem u bazi podataka
Odštampaj zapis	Štampanje zapisa koji je izabran u spremištu zapisa
Ukloni jezičak	Uklanjanje izabranog jezička u spremištu zapisa
Ukloni sve jezičke	Uklanjanje svih jezičaka u spremištu zapisa, osim jezička s radnim zapisom
Ukloni preostale jezičke	Uklanjanje svih jezičaka u spremištu zapisa, osim izabranog jezička i jezička s radnim zapisom



Slika 3.2-7: Spremište – spisak metoda (izabran je zapis iz COBIB-a)

Određene metode iz menija **Spremište** možemo izabrati i iz priručnog menija (v. pogl. 6).

6 SPREMIŠTE ZAPISA

Spremište zapisa je deo interfejsa za katalogizaciju u koji po želji možemo dodavati zapise tako što ih najpre pretražimo pretraživačem ili ih dobijamo posebnim metodama. Zapise u spremištu možemo pregledati, možemo ih međusobno porediti ili ih porediti s drugim zapisima, možemo proveravati njihovu ispravnost. Zapise možemo posebnim metodama dodavati u editor zapisa i oni nam na različite načine mogu pomoći prilikom uređivanja zapisa u editoru. Takođe možemo da proverimo da li je zapis duplikat postojećeg zapisa (ili više zapisa) i da ispišemo arhivske verzije zapisa koji postoji u bazi podataka COBIB.

Zapisi se u spremištu dodaju kao jezički, a svaki jezičak je označen sa akronimom baze podataka (npr. CONOR) i identifikacionim brojem zapisa ili tekstom koji objašnjava izvor zapisa (radni zapis, izvorni zapis ...). Zapisi su u jezičcima prikazani u COMARC formatu.

U spremištu zapisa uvek postoji jezičak **Radni zapis**. U njemu se prikazuje zapis koji trenutno uređujemo u editoru zapisa.

zapis, koji uređujemo u editoru verzija zapisa iz lokalne baze podataka verzija zapisa iz COBIB-a radni zapis pre početka uređivanja zapis iz normativne baze podataka CONOR

The screenshot shows a table of records at the top with columns: Radni zapis (id: 235270400), IZUM (id: 235270400), COBIB.SI (id: 235270400), Ishodišni zapis (id: 235270400), and CONOR.SI (id: 73687395). Below the table is a detailed view of a record with the following text:

ID=235270400 LN=0000012092 M V4 01.10.2007 NUK:VESNA_M Updated: 21.01.2011 IZUM:: ANDREJA Copied: 21.01.2011 IZUM::ANDREJA First Copied: 21.01.2011 COBISS3: 28.01.2011 IZUM::ANDREJA KAT2

001 an - novi zapis ba - tekstualna građa, štampana cm - monografska publikacija d0 - nema hierarhijskog odnosa 7ba - latinica

010 a978-961-00-0337-3 d19,90 EUR

021 asvn - Slovenija b200709249

100 bd - publikacija, zaključena prilikom izlaska ili u okviru kalendarske god. c2007 hslv - slovenački ek - odrasli, ozbiljna (nije lepa knjiž.) lba - latinica

1011 aslv - slovenački cger - nemački

102 asvn - Slovenija

105 bf - enciklopedija, leksikon aa - ilustracije

2001 aBiologija f[prevod in priredba Jelka Strgar]

210 aTržič cUčila International d2007 eLjubljana gEuroadria

215 a489 str. cilustr. d19 cm

2251 a#Zbirka #Tematski leksikoni

3001 aPrevod dela: Biologie

300 aNa ov. tudi: Duden leksikon

50000 aBiologie mslovenski jezik

5400 aDuden leksikon

6061 aBiologija wLeksikoni 2NUK - Rečnik slovenačkih predmetnih odrednica opšteg tipa

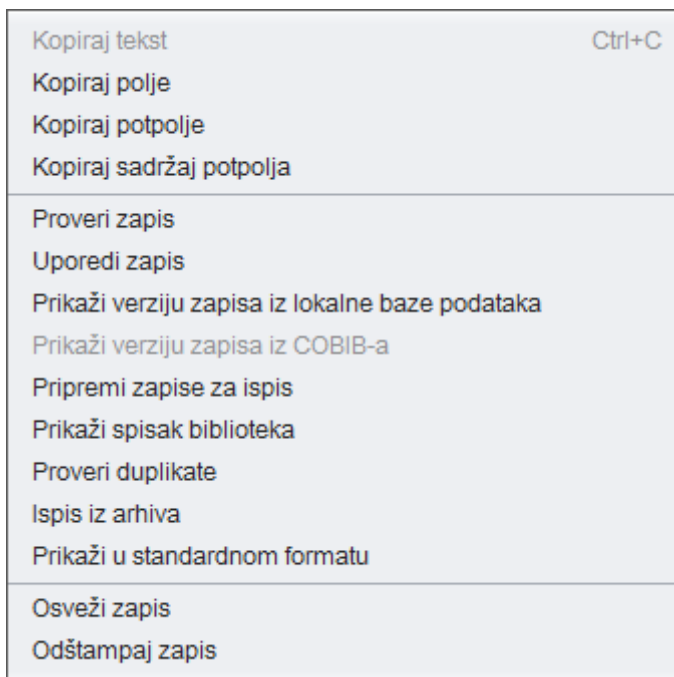
675 a57(031) b5 - Matematika. Prirodoslovne vede c57 - Biologija s57 vUDCMRF 2001

70201 32702947 aStrgar bJelka 706904 - STRGAR, JELKA / 1959 (Biologija) 4730 - prevodilac 4080 - autor dodatnog teksta 4340 - urednik

90201 32702947 5z - drugo aStrgar bJ.

Slika 6-1: Spremište zapisa

Ako desnim dugmetom miša kliknemo na zapis u spremištu (ne na jezičak), otvara se priručni meni u kojem su metode za kopiranje i određene metode iz menija **Spremište**. Metode, koje se u određenom trenutku ne mogu izvesti (neaktivne metode), obojene su sivo.



Slika 6-2: Spremište zapisa – spisak metoda iz priručnog menija

U spremište možemo dodati različite vrste zapisa koje smo pretražili pretraživačem u različitim bazama podataka. Skup metoda u spremištu, koje stoje na raspolaganju za pojedine vrste zapisa, zavisi od vrste zapisa. Tako, npr. za normativne zapise iz baze CONOR ili zapise iz baze podataka CORES možemo upotrebiti iste metode kao u meniju **Spremište** u prozoru **Normativni zapis** (<akronim normativne baze podataka>) (v. pogl. 9.4), odnosno u prozoru **CORES** (v. dodatak G).

Zapisi ostaju u spremištu zapisa dok ih iz spremišta ne uklonimo ili dok ne zatvorimo interfejs za katalogizaciju.

Potpoglavlja:

- Radni zapis
- Dodavanje zapisa u spremište
- Uklanjanje jezičaka iz spremišta
- Proveravanje zapisa
- Poređenje zapisa
- Upotreba spremišta zapisa prilikom uređivanja
- Druge mogućnosti za rad u spremištu
- Podešavanje parametara spremišta

6.7 DRUGE MOGUĆNOSTI ZA RAD U SPREMIŠTU

U spremištu zapisa imamo mogućnost da zapis i osvežimo, da ga prikažemo u standardnom formatu, da ga odštampamo, proverimo u kojim se lokalnim bazama podataka nalazi i kakvo je stanje fonda u COBISS/OPAC-u. Takođe možemo da proverimo da li je zapis eventualni duplikat postojećeg zapisa. Kada izaberemo zapis iz COBIB-a, možemo da proverimo i ispišemo i njegove arhivske verzije.

6.7.1 Osvežavanje zapisa

Zapis u spremištu možemo uskladiti sa stanjem u bazi podataka. Stanje se razlikuje ako je zapis, koji smo upisali u spremište, neko naknadno dopunio i ponovo pohranio u bazu podataka.

Postupak

1. Označimo zapis koji želimo da osvežimo.
2. Izaberemo metodu **Spremište / Osveži zapis**.

Radni zapis ne možemo da prekrijemo s trenutnim stanjem u bazi podataka.

6.7.2 Promena prikaza

U spremištu zapisa možemo prikazati zapis u standardnom ili u COMARC formatu.

Postupak

1. Potražimo i izaberemo zapis.
2. Izaberemo metodu **Spremište / Prikaži u standardnom formatu**.

Sa standardnog na COMARC format prelazimo tako što izaberemo metodu **Spremište / Prikaži u COMARC formatu**. Radni zapis se pokazuje u COMARC formatu odmah kada u zapisu iz editora izaberemo neko polje.

6.7.3 Štampanje zapisa

Zapis, koji se nalazi u spremištu zapisa, možemo da odštampamo u COMARC ili u standardnom formatu.

Postupak

1. Potražimo i označimo zapis.
2. Izaberemo metodu **Spremište / Odšampaj zapis**.

Zapis možemo da odštampamo u standardnom formatu ako smo izabrali metodu **Spremište / Prikaži u standardnom formatu**.

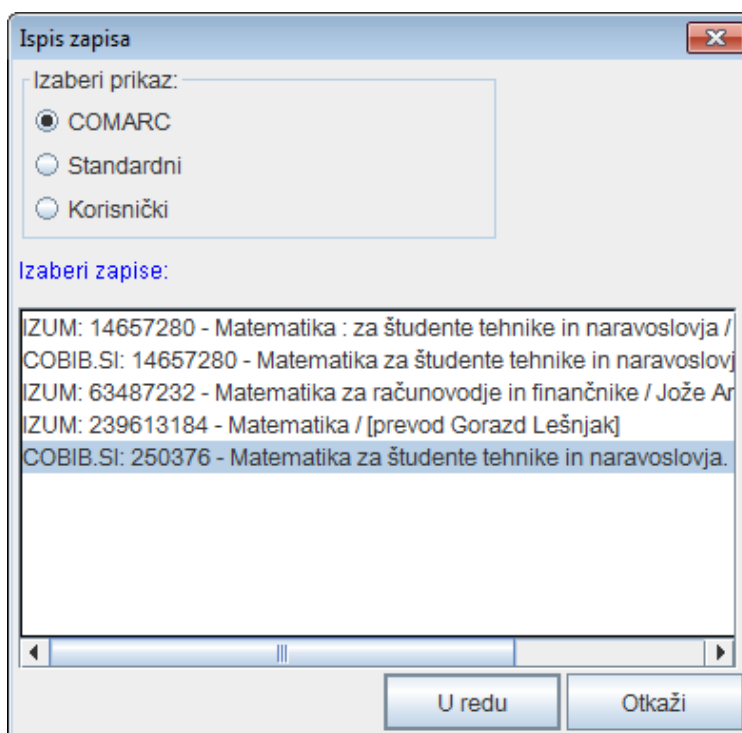
6.7.4 Štampanje više zapisa istovremeno

Ako se u spremištu nalazi više zapisa, možemo ih odštampati istovremeno.

Postupak

1. Potražimo i označimo zapis.
2. Izaberemo metodu **Spremište / Pripremi zapise za ispis**.

Otvora se prozor **Ispis zapisa**.



Slika 6.7-1: Prozor Ispis zapisa

3. Kod "Izaberi prikaz" izaberemo prikaz u kojem ćemo ispisati zapise:
 - *MARC* za ispis u COMARC formatu
 - *Standardni* za ispis u standardnom formatu
 - *Korisnički* za ispis u obliku spiska atributa
4. Kod "Izaberi zapise" označimo jedan ili više zapisa (v. korak 10 kod postupka u pogl. 4).
5. Kliknemo dugme **U redu**.

Otvora se prozor **Ispis zapisa** u kojem su prikazani izabrani zapisi u izabranom prikazu ispisa.
6. Kliknemo dugme **Ispis**.

6.7.5 Isključivanje podataka

Za potrebe bibliografija, koje biblioteke ispisuju na osnovu podataka u lokalnoj bazi podataka, iz zapisa se mogu isključiti neka polja s podacima koji su, doduše, pravilni, ali nisu značajni za bibliografiju. Tu opciju možemo koristiti samo u slučaju zapisa koje je biblioteka preuzela iz COBIB-a i koji sadrže više podataka nego što je to potrebno za ispis bibliografije.



Upozorenje:

Mogućnost isključivanja podataka iz bibliografija, koje se ispisuju iz lokalnih baza podataka, imaju samo one biblioteke koje su tu mogućnost posebno tražile.

Postupak

1. Potražimo i označimo zapis.
2. Izaberemo metodu **Spremište / Isključi iz lokalne/nacionalne bibliografije**.



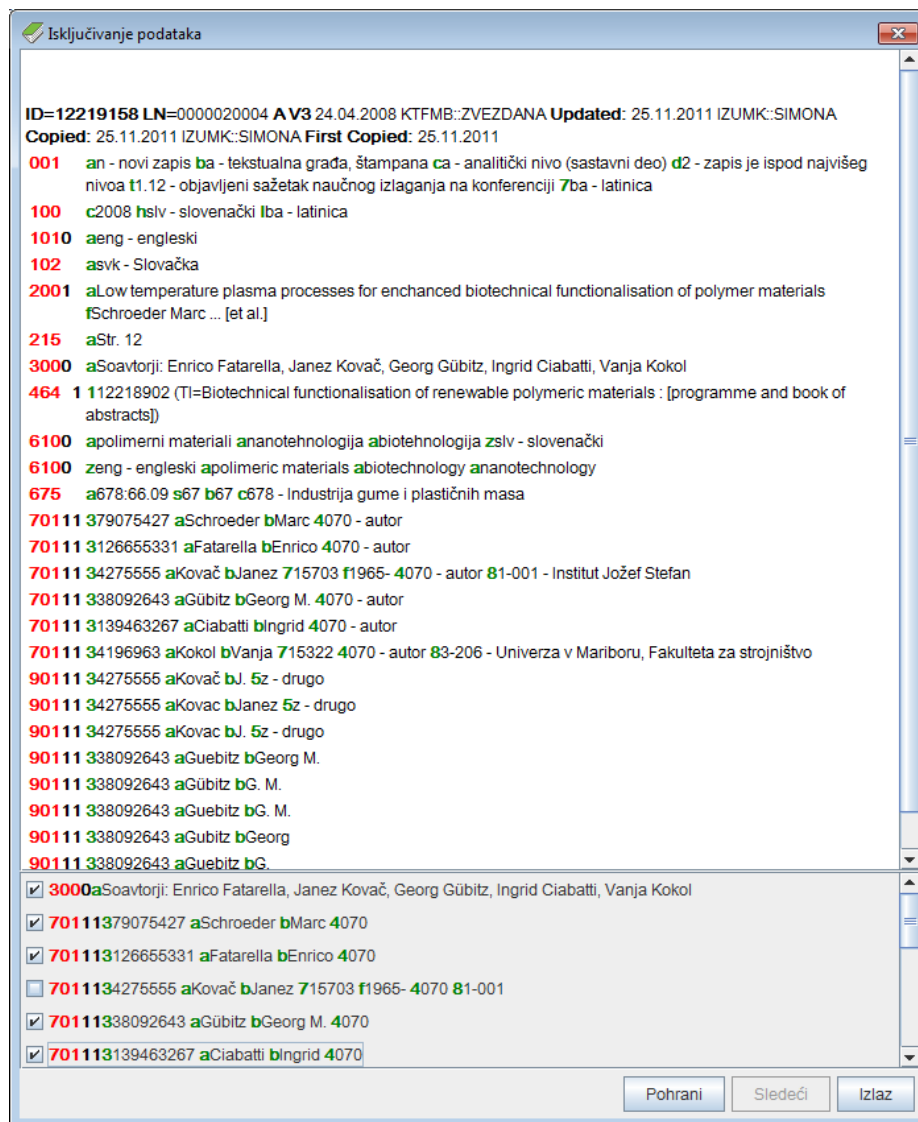
Upozorenje:

*Metoda **Spremište / Isključi iz lokalne/nacionalne bibliografije** aktivna je kada je u editor učitani zapis iz lokalne baze podataka koji je kreiran ili redigovan u segmentu COBISS3/Katalogizacija.*

Otvora se prozor **Isključivanje podataka**. U gornjem delu prozora prikazan je izabran zapis u COMARC/B formatu, a u donjem delu prozora je spisak svih polja koja se mogu isključiti. Pored polja su i okviri za aktiviranje.

3. Ako želimo da isključimo neko od polja u određenom bibliografskom zapisu, najpre označimo okvir za aktiviranje kod odgovarajućeg polja, a zatim kliknemo dugme **Pohrani**.

Ispisuje se poruka da su podaci u označenim poljima isključeni.



Slika 6.7-2: Prozor Isključivanje podataka

4. Prozor zatvaramo klikom na dugme **Izlaz**.

Ako na taj način označen zapis kasnije ponovo učitamo u editor, polja, koja smo pre toga isključili iz ispisa bibliografije, oboje se **tirkizno**.

Mogućnosti ...

Metodom **Objekt / Isključi iz lokalne/nacionalne bibliografije**, u brauzeru možemo da isključimo podatke iz više bibliografskih zapisa istovremeno.

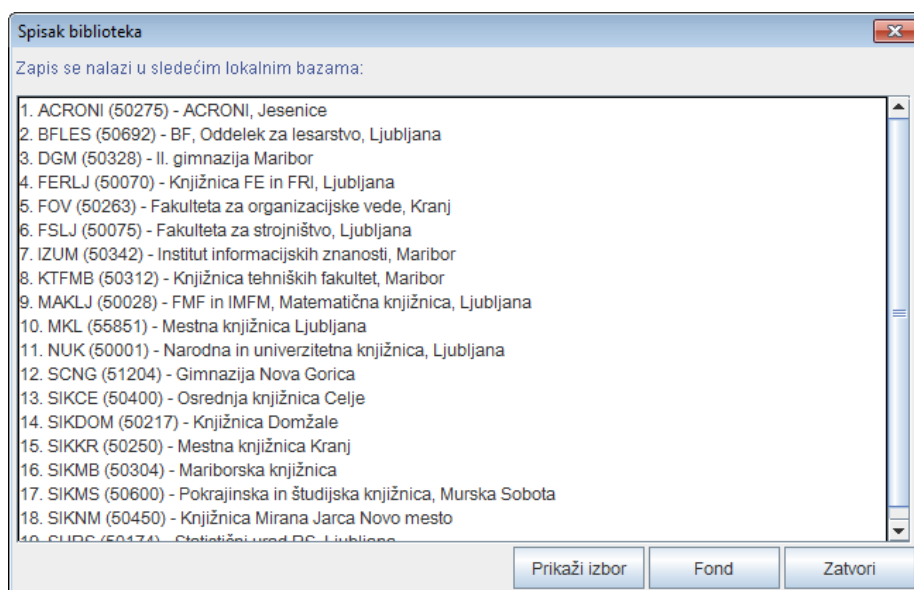
6.7.6 Prikaz spiska biblioteka

Za svaki bibliografski zapis u spremištu se može proveriti u kojim se lokalnim bazama podataka nalazi i kakvo je stanje fonda po bibliotekama (podatak u COBISS/OPAC-u).

Postupak

1. Potražimo i označimo zapis.
2. Izaberemo metodu **Spremište / Prikaži spisak biblioteka**.

Otvara se prozor **Spisak biblioteka** u kojem se ispisuju sve lokalne baze podataka u kojima se nalazi izabrani zapis.



Slika 6.7-3: Prozor Spisak biblioteka

3. Ako spisak želimo da ograničimo na užu grupu biblioteka, kliknemo dugme **Prikaži izbor**.

U sistemu COBISS.SI biblioteke su raspoređene po istim grupama kao na pristupnoj strani COBISS/OPAC-a. Spisak je ograničen samo na grupu biblioteka u koju spada naša biblioteka. Npr. katalogizator iz Univerzitetne knjižnice Maribor dobiće samo spisak biblioteka Univerziteta u Mariboru.

Ako ponovo želimo da ispišemo spisak svih biblioteka, kliknemo dugme **Prikaži sve**.

4. Ako želimo da proverimo kakvo je stanje fonda u pojedinoj biblioteci, kliknemo dugme **Fond**.

Otvara se prozor web brauzera u kojem se u COBISS/OPAC-u prikazuje izabrani zapis zajedno sa fondom u bibliotekama.

6.7.7 Proveravanje duplikata

Za svaki bibliografski zapis iz lokalne baze podataka, COBIB-a, stranih baza podataka, COBISS.Net-a i baze METADAT, u spremištu može da se proveri da li je reč o duplikatu postojećeg zapisa ili većeg broja zapisa u COBIB-u.

Postupak

1. Potražimo i izaberemo zapis.
2. Izaberemo metodu **Spremište / Proveri duplikate**.
Ako zapis nije duplikat nijednog zapisa, program nas o tome obaveštava.
Ako je zapis mogući duplikat postojećeg zapisa ili više zapisa, otvara se prozor sa spiskom potencijalnih duplikata koje treba proveriti.
3. Kliknemo dugme **U redu**.

Mogućnosti ...

I u editoru zapisa možemo da proverimo da li je bibliografski zapis, koji kreiramo ili uređujemo, duplikat postojećeg zapisa. To činimo tako što u jezičku **Radni zapis** izaberemo metodu **Spremište / Proveri duplikate**.

6.7.8 Ispis iz arhivske baze podataka

U nekim COBISS sistemima omogućeno je i arhiviranje zapisa.¹ Ako je arhivska baza podataka raspoloživa, za svaki bibliografski zapis iz baze podataka COBIB mogu da se proveriti i ispišu njegove prethodne verzije.

Postupak

1. Potražimo i izaberemo zapis iz COBIB-a.
2. Izaberemo metodu **Spremište / Ispis iz arhiva**.



Upozorenje:

*Metoda **Spremište / Ispis iz arhiva** ne vidi se kada je u spremištu izabran zapis iz lokalne baze podataka.*

Otvora se prozor **Ispis zapisa**.

3. Kod "Izaberi prikaz" izaberemo prikaz u kojem ćemo ispisati arhivske verzije izabranog zapisa.
4. Kliknemo dugme **U redu**.

Otvora se prozor **Ispis zapisa** sa spiskom arhivskih zapisa u izabranom prikazu ispisa.

5. Kliknemo dugme **Ispis**.

Ako smo prethodno izabrali *MARC* prikaz, na ispisu vidimo strukturu arhivskih zapisa. Svaka verzija zapisa iz COBIB-a u arhivskoj bazi podataka dobija novi identifikacioni broj i dodatno polje 999 s potpoljima

¹ Arhivska baza bibliografskih zapisa na raspolaganju je u sistemu COBISS.SI. Arhivirane su sve verzije zapisa iz COBIB-a od 2007. godine nadalje.

c, t i x. U potpolje c upisan je identifikacioni broj iz COBIB-a, u potpolje t datum i čas upisa zapisa u arhivsku bazu podataka, u potpolje x podatak o tome da li je zapis iz COBIB-a u arhivsku bazu upisan prilikom kreiranja, ažuriranja ili brisanja zapisa.

7.2 OTVARANJE I ZATVARANJE POLJA I POTPOLJA

Kada se zapis učitava u editor, sva polja su raspoređena u suženom prikazu.

Ako želimo da otvorimo polje i prikažemo njegov sadržaj (pripadajuća potpolja i indikatore), kliknemo grafički znak ► ispred polja. Ako polje želimo da zatvorimo i da sakrijemo njegov sadržaj, kliknemo grafički znak ▼.

Mogućnosti ...

Pojedino polje možemo da otvorimo, odnosno zatvorimo, i tako, što ga dva puta kliknemo. Polje možemo da otvorimo i tako što pritisnemo tipku za pomeranje <desno>, a zatvaramo ga tako što pritisnemo tipku za pomeranje <levo>.

Pojedino potpolje u zapisu otvaramo za unos podataka na jedan od sledećih načina:

- dvostrukim klikom na potpolje ili
- klikom ili tipkom za pomeranje označimo potpolje i zatim pritisnemo tipku <Enter> ili
- klikom ili tipkom za pomeranje označimo potpolje i izaberemo metodu **Uređivanje / Uredi** ili
- klikom ili tipkom za pomeranje označimo potpolje i iz priručnog menija izaberemo metodu **Uredi**

Unos sadržaja u potpolje možemo zaključiti na različite načine:

- kliknemo izvan polja za unos ili
- pritisnemo tipku <Enter> ili
- izaberemo metodu **Uređivanje / Potvrdi unos** ili
- iz priručnog menija izaberemo metodu **Potvrdi unos**

Sva polja u zapisu možemo otvoriti, i zatvoriti istovremeno (v. pogl. 7.8).

9.1 INTERFEJS ZA KATALOGIZACIJU

Postupke u radu s normativnim zapisima izvodimo u editoru i spremištu interfejsa za katalogizaciju, tj. u prozoru **Normativni zapis (<akronim normativne baze podataka>)**.

Postupak


Polazimo iz brauzera.

1. Označimo klasu **Normativni zapis (<akronim normativne baze podataka>)** i zatim izaberemo metodu **Klasa / Interfejs za katalogizaciju**.

Otvara se prozor **Normativni zapis (<akronim normativne baze podataka>)**.



Savet:

Prozor **Normativni zapis (<akronim normativne baze podataka>)** najbrže otvaramo ako kliknemo ikonu  u redu alata, nakon što izaberemo klasu.

Meniji u redu menija imaju isto značenje kao u prozoru **Bibliografski zapis**. Pojedine metode u menijima prilagođene su normativnim bazama podataka. Dodate su neke nove metode, dok su neke, koje kod normativnih zapisa ne dolaze u obzir, isključene.

Normativni zapis (CONOR)

Pretraživanje	Zapis	Uređivanje	Pogled	Podešavanja	Spremište
<akronim lokalne baze podataka>/COBIB CONOR LC/NAF CORES Privremeno pohranjeni zapisi Prikaži izvorni zapis Izlaz	Uredi zapis Kreiraj zapis Proveri zapis Privremeno pohrani zapis Pohrani kao šablon Pohrani zapis Promeni masku za unos Napusti zapis bez pohranjivanja	Uredi Potvrdi unos Otkazi Dodaj polje Dodaj potpolje Izbrisi polje Izbrisi potpolje Kopiraj tekst Kopiraj polje Kopiraj potpolje Kopiraj sadržaj potpolja Izreži tekst Zalepi tekst Zalepi polje Zalepi potpolje Posebno lepljenje Pomeri nagore Pomeri nadole Ubaci COBISS znak Ubaci znak za sortiranje Ubaci LaTeX oznaku Dodaj definisanu vrednost Pretvori u mala slova Pretvori u velika slova Pretvori u srpsku/makedonsku ćirilicu Pretvori u latinicu Aktiviraj numeratork <naziv numeratork> Prenesi podatke (COBISS.XX-ID) Prenesi podatke iz zapisa u uređivanju Ponovi Poništi Poništi sve	Proširen prikaz Sužen prikaz Osveži editor ZNAČKA PREKAT COMARC pomoć	Zameni sadržaj potprozora Ispisi značenje kodova Ispisi nazive polja i potpolja Ispisi značenje indikatora Proširi samo izabrano polje Otvori zapis u proširenom obliku Uređuj u oovojenom polju za unos Prikaži izabrano polje/potpolje Pokaži promene Program za proveru pravopisa (spell checker) Pokaži fond Odredi karakteristike polja Odredi karakteristike potpolja	Proveri zapis Uporedi zapis Preuzmi odgovornost za zapis Otkazi odgovornost za zapis Poveži sa odrednicama u bibliografskim zapisima Pripremi zapise za ispis Ispis iz arhiva Prikaži u standardnom formatu Prikaži u COMARC formatu Prikaži u originalnom formatu Osveži zapis Odštampaj zapis Ukloni jezičak Ukloni sve jezičke Ukloni preostale jezičke

Slika 9.1-1: Normativni zapis (CONOR) – spisak metoda

9.5 EDITOR ZAPISA

Editor zapisa u prozoru **Normativni zapis (<akronim normativne baze podataka>)** funkcioniše slično kao editor zapisa u prozoru **Bibliografski zapis**.

U meniju **Zapis** na raspolaganju su metode za upravljanje normativnim zapisima, kao što su uređivanje zapisa, kreiranje zapisa, preuzimanje zapisa, brisanje zapisa, programsko proveravanje zapisa, privremeno pohranjivanje zapisa, pohranjivanje zapisa kao šablona za novi zapis i pohranjivanje zapisa. Izostavljene su metode koje ne dolaze u obzir u radu s normativnim zapisima.

Prilikom kreiranja i uređivanja zapisa za imena entiteta katalogizatori imaju pristup različitim skupovima polja. Koja polja možemo uređivati zavisi od više faktora.

- Ako imamo privilegiju CAT_NEWPN, sva polja u zapisu možemo uređivati u sledećim slučajevima:
 - kada kreiramo novi zapis
 - kada uređujemo postojeći zapis, samo ako odgovornost za zapis nije preuzela druga biblioteka
 - kada uređujemo postojeći zapis i imamo i privilegiju CAT_CONOR (i ako je odgovornost za zapis preuzela druga biblioteka, imamo pristup svim poljima)
 - kada preuzimamo zapis iz baze podataka LC/NAF
- Ako nemamo privilegiju CAT_NEWPN, možemo da uređujemo samo ograničen skup polja, što je dovoljno za kratke normativne zapise u sledećim slučajevima:
 - kada kreiramo nov zapis
 - kada uređujemo postojeći zapis, samo ako odgovornost za zapis nije preuzela druga biblioteka i ako zapis još nije uređivao katalogizator s privilegijom CAT_NEWPN
- Podatke o varijantnim pristupnim tačkama možemo dodavati u sve normativne zapise.

Nazive polja i potpolja, koja su na raspolaganju za uređivanje, ispisana su plavom bojom, a zelena boja označava da nemamo mogućnost da uređujemo.

Za kreiranje i uređivanje zapisa za nazive korporacija potrebna nam je privilegija CAT_NEWCB.

9.5.1 Upravljanje zapisima

9.5.1.1 Metoda Uredi zapis

Uređivanje postojećih normativnih zapisa odvija se na sličan način kao uređivanje bibliografskih zapisa. Koristimo metodu **Zapis / Uredi zapis**.

9.5.1.2 Metoda Kreiraj zapis

Novi normativni zapis kreiramo samo ako on u normativnoj bazi podataka još ne postoji. Kreiranje normativnih zapisa odvija se na sličan način kao kreiranje bibliografskih zapisa. Koristimo metodu **Zapis / Kreiraj zapis**.

9.5.1.3 Metoda Preuzmi zapis

Preuzimanje normativnih zapisa odvija se na sličan način kao preuzimanje bibliografskih zapisa iz stranih baza podataka. Koristimo metodu **Zapis / Preuzmi zapis**.

9.5.1.4 Metoda Izbriši zapis

U normativnoj bazi, metoda **Zapis / Izbriši zapis** aktivna je samo izuzetno. Zapisi se mogu brisati samo tokom redakcije normativne baze, kada normativna kontrola još nije uspostavljena. Kada se normativni zapisi jednom povežu s bibliografskim zapisima, brisanje više nije moguće, a dupliranim normativnim zapisima treba odrediti status *izbrisan* (v. pogl. 9.10).

9.5.1.5 Metoda Promeni masku za unos

Način menjanja maske za unos isti je kao u prozoru **Bibliografski zapis**, a razlikuje se samo skup podataka u masci (v. pogl. 7.1.11).

Za normativne zapise, za sada su pripremljene sledeće maske za unos:

- PN – Lična imena
- CB – Korporacije

9.5.2 Unos pomoću numeratora

U pojedina potpolja brojevi se prepisuju s numeratora.

Uslov

Numerator mora da bude definisan (v. pogl. 11.1.9.1).

Postupak

1. Otvaramo odgovarajuće potpolje (npr. 992b).

2. Iz priručnog menija izaberemo metodu **Aktiviraj numerator <naziv numeratora>**.

U polje za unos upisuje se sledeći broj s numeratora.



Upozorenje:

Ako je za isto potpolje definisano više numeratora, najpre moramo da izaberemo odgovarajući numerator.

3. Zatvorimo potpolje.

9.5.3 Specifičnosti prilikom unosa u polja COMARC/A formata

U nastavku je detaljno opisan unos u neka polja COMARC/A formata kod kojih postoje određene specifičnosti.

9.5.3.1 Podaci o izvoru (810)

Podatke o izvoru, koji smo upotreбили prilikom određivanja oblika imena u normativnoj ili varijantnoj pristupnoj tački, u normativni zapis možemo dodati i programski. Ti podaci se u obliku bibliografskih podataka automatski prenose iz zapisa u COBIB-u ili iz zapisa u editoru u prozoru **Bibliografski zapis**.

Postoji više postupaka.

Uslov

Editor u prozoru **Bibliografski zapis** je prazan.

Postupak

Polazimo iz prozora **Normativni zapis (<akronim normativne baze podataka>)**.

4. Otvorimo potpolje *810a – Podatak o publikaciji*.
5. Iz priručnog menija izaberemo metodu **Prenesi podatke (COBISS.XX-ID)**.

Otvora se prozor **Podaci o izvoru**.

6. Kod "COBISS.XX-ID" upišemo identifikacioni broj bibliografskog zapisa. Prozor zatvaramo klikom na dugme **U redu**.

U polje za unos upisuju se podaci o izvoru iz zapisa u COBIB-u.

7. Zatvorimo potpolje.

Uslov

U prozoru **Bibliografski zapis** u editor je učitani zapis koji uređujemo, a zapis sadrži sve osnovne bibliografske podatke koji su nam potrebni prilikom navođenja izvora.

Postupak

Polazimo iz prozora **Normativni zapis (<akronim normativne baze podataka>)** u kojem uređujemo postojeći normativni zapis.

1. Dodamo potpolje *810a – Podatak o publikaciji*.
2. Otvorimo potpolje 810a.
3. Iz priručnog menija izaberemo metodu **Prenesi podatke iz zapisa za uređivanje**.

U polje za unos prenose se podaci iz zapisa koji uređujemo u editoru u prozoru **Bibliografski zapis**.



Savet:

U zapis možemo dodati (i) podatke iz drugog bibliografskog zapisa, tj. zapisa koji nije učitani u editor u prozoru **Bibliografski zapis** (v. korake 2 i 3 u gornjem postupku).

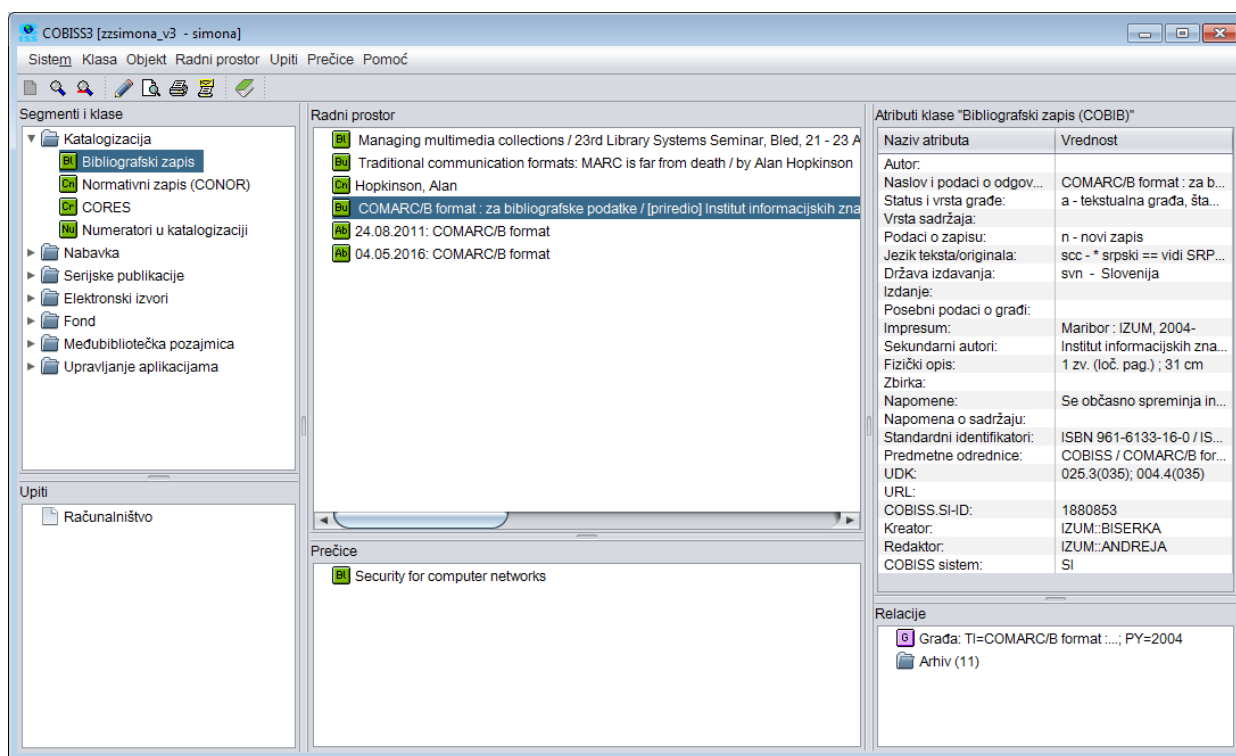
4. Zatvaramo potpolje.

Mogućnosti...

Prilikom kreiranja novog normativnog zapisa, bibliografski podaci iz editora u prozoru **Bibliografski zapis** automatski se upisuju u potpolje 810a.

11 RAD SA ZAPISIMA U BRAUZERU

Brauzer je komponenta korisničkog interfejsa programske opreme COBISS3 koja omogućuje pristup segmentima programske opreme COBISS3, klasama u okviru segmenta i pojedinačnim zapisima. Prozor brauzera podeljen je na više potprozora.



Slika 11-1: Brauzer – potprozori

Segmentu COBISS3/Katalogizacija i klasama u njemu može se pristupiti preko potprozora **Segmenti i klase**. U potprozor **Radni prostor** učitavaju se bibliografski i normativni zapisi koje smo izabrali nakon pretraživanja, kreiranja ili uređivanja, a omogućen je i dalji rad s njima, ali u ograničenom obimu. Potprozor **Atributi klase** prikazuje nazive atributa izabranog zapisa i njihove vrednosti. U potprozoru **Upiti** prikazuju se unapred pripremljeni i

pohranjeni zahtevi za pretraživanje. Spisak prečica prikazan je u potprozoru **Prečice**, a linkovi do drugih zapisa i objekata u potprozoru **Relacije**.

Potpoglavlja:

- Segmenti i klase
- Radni prostor
- Atributi klase
- Upiti
- Prečice
- Relacije

11.2 RADNI PROSTOR

Reč je o delu prozora brauzera u koji se učitavaju bibliografski i normativni zapisi koje smo kreirali, uredili ili izabrali nakon pretraživanja. U radnom prostoru omogućen je dalji rad s tim zapisima.

Ispred identifikacionih podataka iz zapisa nalazi se ikona koja označava vrstu zapisa, i to "B1" – Bibliografski zapis iz lokalne baze podataka, "Bv" – Bibliografski zapis iz baze podataka COBIB, "Cn" – Normativni zapis iz baze podataka CONOR, "Cr" – Zapis iz baze podataka CORES, "Ab" – Arhivski bibliografski zapis i "An" – Arhivski normativni zapis.

11.2.1 Učitavanje zapisa

Nakon aktiviranja programske opreme COBISS3 radni prostor je prazan. Tokom rada, u radni prostor učitavaju se zapisi koje smo:

- kreirali
- uredili
- izabrali u rezultatima pretraživanja, ako smo pretraživač otvorili u brauzeru
- izabrali u relacijama
- izabrali u prečicama do zapisa

Svaki dodati zapis, u radnom prostoru zauzima mesto na kraju spiska već učitanih zapisa i oboji se **plavo**. Ako se zapis već nalazi u radnom prostoru, on se ne učitava još jednom, već se samo oboji **plavo**.

11.2.2 Izbor zapisa

U radnom prostoru izaberemo zapise za dalji rad. Zapis izaberemo tako što kliknemo ikonu ili identifikacione podatke iz zapisa. Izabrani zapis oboji se **plavo**. U potprozoru **Atributi klase** ispisuju se atributi izabrane klase i njihove vrednosti, a u potprozoru **Relacije** zapisi koji su povezani sa izabranim zapisom.

Nakon izbora zapisa, u radnom prostoru su na raspolaganju sledeće metode:

- metoda **Objekt / Uredi** za učitavanje zapisa u spremište zapisa u interfejsu za katalogizaciju (umesto metodom na zapis možemo dva puta kliknuti)
- metoda **Objekt / Pokaži** za pregledanje izabranog zapisa, odnosno zapisa koji je s njim povezan
- metoda **Objekt / Dodaj u prečice** za dodavanje zapisa u prečice (v.

pogl. 11.5.1)

- metoda **Objekt / Ukloni izabrani objekt** za uklanjanje zapisa iz radnog prostora (v. priručnik *Osnovna uputstva COBISS3*, pogl. 3.1.5.4)
- metoda **Objekt / Odšampaj** za slanje zapisa na podrazumevanu destinaciju (štampač) (v. priručnik *Osnovna uputstva COBISS3*, pogl. 4.5)
- metoda **Objekt / Pošalji** za slanje zapisa na podrazumevanu destinaciju (štampač ili e-adresa) (v. priručnik *Osnovna uputstva COBISS3*, pogl. 4.5)
- metoda **Objekt / Dodaj u red za ispis** za dodavanje zapisa u red za ispis (v. priručnik *Osnovna uputstva COBISS3*, pogl. 4.6.1.1)
- metoda **Objekt / Proveri zapis** za proveru da li zapis sadrži greške (koje se mogu programski proveriti) (v. pogl. 6.4 i pogl. 7.1.7)
- metoda **Objekt / Uporedi zapis** za poredenje zapisa (v. pogl. 6.5)
- metoda **Objekt / Prikaži verziju zapisa iz lokalne baze podataka** za dodavanje pripadajućeg zapisa iz lokalne baze podataka (v. pogl. 6.2.2.2)
- metoda **Objekt / Prikaži verziju zapisa iz COBIB-a** za dodavanje pripadajućeg zapisa iz COBIB-a (v. pogl. 6.2.2.1)
- metoda **Objekt / Pripremi zapise za ispis** za štampanje većeg broja zapisa istovremeno (v. pogl. 11.1.5)
- metoda **Objekt / Isključi iz lokalne/nacionalne bibliografije** za izdvajanje određenih podataka iz bibliografija u lokalnoj bazi podataka (v. pogl. 6.7.5)
- metoda **Objekt / Prikaži spisak biblioteka** za prikaz spiska lokalnih baza podataka i stanje fonda po bibliotekama (v. pogl. 6.7.6)
- metoda **Objekt / Proveri duplikate** za proveru da li je izabrani zapis duplikat postojećeg zapisa ili zapisa u COBIB-u (v. pogl. 6.7.7)
- metoda **Objekt / Dodaj multimedijски sadržaj** za dodavanje multimedijskog sadržaja (npr. slike, zvuka, PDF-datoteke itd.) bibliografskom zapisu (v. priručnik *COBISS3/Fond*, pogl. 16)
- metoda **Objekt / Ispis iz arhiva** za prikaz spiska arhivskih verzija zapisa (v. pogl. 6.7.8)

Nakon izbora normativnog zapisa u radnom prostoru, pored metoda iznad crte, koje su zajedničke za bibliografske i normativne zapise, možemo upotrebiti i sledeće metode:

- metodu **Objekt / Preuzmi odgovornost za zapis** za preuzimanje odgovornosti za podatke u normativnom zapisu (v. pogl. 9.4.1)
- metodu **Objekt / Otkazi odgovornost za zapis** za otkazivanje odgovornosti za normativni zapis (v. pogl. 9.4.2)

- metodu **Objekt / Poveži sa odrednicama u bibliografskim zapisima** za povezivanje još nepovezanih odrednica ili preusmeravanje već povezanih odrednica u bibliografskim zapisima na drugi normativni zapis (v. pogl. 9.4.3)



Savet:

Metode iz menija **Objekt** možemo izabrati i iz priručnog menija.

11.6 RELACIJE

Reč je o delu prozora brauzera u kojem su prikazani objekti koji su povezani sa izabranim zapisom.

U klasu **Bibliografski zapis** dodate su relacije:

- od zapisa za članak na zapis za izvor
- od zapisa za kontinuirani izvor na zapise za srodne kontinuirane izvore
- od zapisa za monografsku publikaciju, odnosno zapis za kontinuirani izvor, na zapise za sastavne delove



Upozorenje:

*Ako monografska publikacija ili kontinuirani izvor sadrži više od 1000 članaka, odnosno sastavnih delova, u prozoru **Sastavni delovi (nnn)** može se ispisati najviše 999 zapisa.*

- od objekta bibliografski zapis do objekta građa koji se koristi za vezu s lokalnim aplikacijama
- od bibliografskog zapisa na pripadajući normativni zapis, odnosno zapise
- od bibliografskog zapisa iz baze podataka COBIB na pripadajući arhivski zapis, odnosno zapise

U klasu **Normativni zapis** (<**akronim normativne baze podataka**>) dodata je relacija:

- od normativnog zapisa na pripadajući arhivski zapis, odnosno zapise

DR=	Datum poslednjeg ažuriranja	frazno	---
ID=	Identifikacioni broj zapisa	frazno	---
LN=	Lokalni broj	frazno	---
RE=	Poslednji redaktor zapisa	frazno	---

² Prilikom kreiranja novog zapisa indeksira se datum kreiranja zapisa, a prilikom preuzimanja zapisa iz COBIB-a ili iz mreže COBISS.Net u lokalnu bazu podataka datum preuzimanja zapisa.

A.1.2.2 Bibliografski podaci

Tabela A.1-4: Dodatni indeksi u bibliografskim bazama podataka – bibliografski podaci

Prefiks	Značenje	Pretraž.	Potpolja
AU= ³	Autor – osoba	frazno	700abcdf–702abcdf, 900abcdf–902abcdf, 903abcdf, 904abcdf
CB=	Autor – korporacija	frazno, NSB/NSE	710ab–712ab, 910ab–912ab
CL=	Zbirka	frazno, NSB/NSE	225adefhiv
CP=	Kraj sastanka/dodatak nazivu korporacije	frazno, NSB/NSE	710ce–712ce, 910ce–912ce
GM=	Opšta oznaka građe	frazno	200b, 539b
HE= ³	Autor – jedinstvena personalna odrednica	frazno	700abcdf–702abcdf, 904abcdf
IS=	Broj sveske	rečima	215h
NM=	Proizvođač	frazno, NSB/NSE	210g
PM=	Mesto proizvodnje	frazno, NSB/NSE	210e
PP= ⁴	Mesto izdavanja	frazno	210a, 620abcd
PU=	Izdavač	frazno, NSB/NSE	210c
PY= ⁵	Godina izdavanja	frazno	100cd
P2= ⁶	Završna godina izdavanja	frazno	100d
TI= ⁷	Naslov	frazno, NSB/NSE	200acdehi, 501a, 503a, 510ai, 512ae, 513ai, 514a–517a, 518ae, 520aehi, 530a, 531ab, 532a, 540a, 541a, 996h, 997h
TO=	Naslov originala	frazno, NSB/NSE	500ahi
SO= ⁸	Naslov izvora	frazno	200ai

³ Potpolja a, b, c, d i f pojedinog polja indeksiraju se kao jedna fraza u obliku "a, b d, c, f". Zato se preporučuje da prilikom pretraživanja sa AU= ili HE= izraz za pretraživanje skraćujemo znakom "*".

⁴ Potpolja u polju 620 indeksiraju se kao fraza tako što se potpolju d dodaju potpolja a, b i c. Interpunkcija između potpolja je znak "/".

⁵ Sa PY= indeksira se potpolje 100d, ako se kod u potpolju 100b razlikuje od "b" ili "j". Ako je kod u 100b jednak "f" ili "g", indeksiraju se i sve godine između godine u 100c i godine u 100d.

⁶ Sa P2= indeksira se potpolje 100d, ako je u potpolje 100b upisan kod "b".

⁷ Potpolja 531ab indeksiraju se kao jedna fraza u obliku "a b". U vezi sa indeksiranjem potpolja 996/997h v. nap. 1.

⁸ Potpolja 200ai u zapisima za serijske publikacije indeksiraju se kao jedna fraza u obliku "a. i". Zato se preporučuje da, prilikom pretraživanja sa SO=, izraz za pretraživanje skraćujemo znakom "*".

A.1.2.3 Identifikacioni podaci

Tabela A.1-5: Dodatni indeksi u bibliografskim bazama podataka – identifikacioni podaci

Prefiks	Značenje	Pretraž.	Potpolja
AR=	Broj normativnog zapisa	frazno	7003–7023
BI= ⁹	Oznake zapisa	rečima i frazno	830a, 992bx, 993 (sva potpolja)
BN= ¹⁰	ISBN	frazno	010az, 996h, 997h
CD=	CODEN	frazno	040a
CX=	ISSN zbirke	frazno	225x
HI=	Hijerarhija	frazno	4611–4641
NB= ¹¹	Broj u nacionalnoj bibliografiji	frazno	020ab
NP= ¹²	Druge identifikacione oznake	rečima i frazno	001e, 012a, 013az ¹³ , 016az, 017az, 022a, 071a, 856g
OI=	Broj obaveznog primerka	frazno	021b
OR=	Broj originalnog zapisa	rečima	001x
SC=	Poništeni ISSN	frazno	011myz
SF=	Neverifikovani ISSN	frazno	011f
SN=	ISSN za članak	frazno	011as
SP=	ISSN	frazno	011ec
SL=	ISSN-L	frazno	011l

⁹ Potpolja 830a i 992b indeksiraju se rečima, a potpolje 992x i sva potpolja u polju 993 frazno.

¹⁰ Sadržaj se indeksira bez crtica. Ako je u potpolju 010a 10-cifreni broj (10 cifara bez crtica), programski se izračunava odgovarajući 13-cifreni broj i dodaje se u indeks. Ako je prvih pet znakova u potpolju 996h, odnosno 997h, jednako "ISBN ", broj ISBN, koji sledi nakon tih znakova, indeksira se sa BN=, a u suprotnom se potpolje 996h, odnosno 997h, indeksira sa /TI i TI=.

¹¹ Sadržaj potpolja 020a i 020b, koja su odvojena razmakom, indeksira se kao jedna fraza. Potpolje b dodatno je indeksirano i samostalno.

¹² Potpolja 001e, 013az, 016az, 017az, 022a i 856g indeksiraju se frazno, potpolje 012a rečima, a 071a rečima i frazno.

¹³ Sadržaj potpolja 013a i 013z indeksira se sa crticama i bez njih. Ako je u potpolju 013a ili 013z 10-cifreni broj (10 cifara bez crtica), programsko se izračunava odgovarajući 13-cifreni broj i dodaje se u indeks.

A.2 NORMATIVNA BAZA PODATAKA

I u normativnoj bazi podataka indeksi za pretraživanje podeljeni su u osnovni indeks i u dodatne indekse.

A.2.1 Osnovni indeks

Po celom osnovnom indeksu može se pretraživati bez navođenja sufiksa za pretraživanje ili s prefiksom KW=.

U tabeli je prikazan spisak sufiksa za limitiranje pretraživanja samo po određenim poljima osnovnog indeksa.

Tabela A.2-1: Osnovni indeks u normativnoj bazi podataka

Sufiks	Značenje	Pretraž.	Potpolja
/CB	Naziv korporacije	rečima	210ab, 410ab, 510ab, 710ab
/CP	Mesto sastanka/dodatak nazivu korporacije	rečima	210ce, 410ce, 510ce, 710ce
/NT	Napomene	rečima	300a, 330a, 340a, 820a, 830a
/PN	Lično ime	rečima	200abcdef, 400abcdef, 500abcdef, 700abcdef

A.2.2 Dodatni indeksi

U tabelama se nalazi spisak prefiksa koji omogućuju pretraživanje po dodatnim indeksima.

A.2.2.1 Podaci o zapisu

Tabela A.2-2: Dodatni indeksi u normativnoj bazi podataka – podaci o zapisu

Prefiks	Značenje	Pretraž.	Potpolja
AB=	Usvojeni zapisi	frazno	---
CR=	Kreator zapisa	frazno	---
DM=	Datum kreiranja	frazno	---
DR=	Datum poslednjeg ažuriranja	frazno	---
ID=	Identifikacioni broj zapisa	frazno	---
RE=	Poslednji redaktor zapisa	frazno	---
LC=	LC broj	frazno	035a

A.2.2.2 Normativni podaci

Tabela A.2-3: Dodatni indeksi u normativnoj bazi podataka – normativni podaci

Prefiks	Značenje	Pretraž.	Potpolja
CB=	Naziv korporacije	frazno	210ab, 410ab, 510ab, 710ab
CP=	Mesto sastanka/dodatak nazivu korporacije	frazno	210ce, 410ce, 510ce, 710ce
PH= ¹	Normativna pristupna tačka – lično ime	frazno	200abcdef, 700abcdef
PN= ¹	Lično ime	frazno	200abcdef, 400abcdef, 500abcdef, 700abcdef
BI=	Oznake zapisa	rečima	992b
CF=	Najčešći kreator	frazno	911b
FR=	Frekventnost	frazno	911c
RN=	Napomena o konverziji	frazno	916x
VN= ¹	Uputnica bez linka	frazno	915abcdef
OR=	Broj originalnog zapisa	rečima	001x

¹ Potpolja a, b, c, d i f pojedinog polja indeksiraju se kao jedna fraza u obliku "a, b d, c, f". Zato se preporučuje da, prilikom pretraživanja sa PH=, PN= ili VN= izraz za pretraživanje skraćujemo znakom "*". U indeksu PH= i PN= pristupne tačke su indeksirane sa svim dijakritičkim znacima koji su upisani u pristupnu tačku. Bez dijakritičkih znakova se ne mogu pronaći.

A.2.2.3 Kodirani podaci

Tabela A.2-4: Dodatni indeksi u normativnoj bazi podataka – kodirani podaci

Prefiks	Značenje	Pretraž.	Potpolja
AS=	Šifra istraživača	frazno	200r
FC=	Šifra ustanove/organizacije	frazno	911a
LA=	Jezik koji koristi osoba/korporacija	frazno	101a
NA=	Nacionalnost	frazno	102a
RS=	Status zapisa	frazno	001a

- Ista varijantna pristupna tačka postoji i u ??? zapis-u/-ima. [27]
- Kod normativnih pristupnih tačaka na dva pisma, kod za pismo prve pristupne tačke mora da se slaže s kodom za pismo jezika katalogizacije. [39]
- Kodove za regije (102b) unosimo kod kodova "srb" i "bih". [16]
- Normativne pristupne tačke na oba pisma moraju da sadrže istu šifru istraživača (200r). [43]
- Opšta tumačna pristupna tačka pogrešno je kodirana u potpolju 100b. [8]
- Pismo normativne pristupne tačke u normativnom zapisu ne odgovara pismu stvarnog naslova u povezanim bibliografskim zapisima. Dodajte paralelnu pristupnu tačku ili ispravite kod u 2007. [46]
- Pogrešan 2. indikator (polje ???). [5]
- Pogrešan redosled potpolja u polju ???. [38]
- Polja ??? razlikuju se u strukturi. [45]
- Polje ??? je ponovljivo samo za paralelni oblik ličnog imena. [44]
- Polje 035, koje sadrži DLC oznaku, ne može se izbrisati. [26]
- Polje 200 ponavljamo samo za alternativni oblik normativne pristupne tačke. Kod za pismo je obavezan! [35]
- Polje 320 upotrebljavamo samo u opštim tumačnim zapisima (001b = "z"). [9]
- Polje 835 koristimo samo u zapisima s kodom "d" ili "r" u potpolju 001a. [10]
- Polje 990 mora da sadrži sva tri potpolja (a, b, n). [30]
- Polje za povezanu normativnu pristupnu tačku na domaćem jeziku mora da sadrži kod za jezik (7009). [41]
- Potpolje ??? ne sme da sadrži ID zapisa koji je označen kao izbrisan ili razdružen. [28]
- Potpolje ???c sadrži broj. Proverite unos! [32]
- Potreban je unos izvora za pristupnu tačku (810a). [37]
- Preporučujemo unos pristupne tačke u ćirilici. [36]
- Pristupna tačka ??? postoji i u zapisu sa ID=???. [12]
- Pristupna tačka ne sadrži godinu (200f). Proverite kod u potpolju 152a! [34]
- Pristupna tačka sadrži identifikacionu oznaku (200cdf). Proverite kod u potpolju 120b! [31]
- Pristupnu tačku možemo koristiti kao predmetnu odrednicu (106a = "0"). Proverite da li nedostaje podatak u potpolju 200f! [22]

- S obzirom na sadržaj potpolja 001x, zapis mora biti označen kao razdružen (001a = "r"). [4]
- S obzirom na sadržaj potpolja 001x, zapis mora biti označen za brisanje (001a = "d"). [3]
- Šifra istraživača ??? iz potpolja 200r je i u zapisu sa ID=???. [11]
- U polje ??? upisan je pogrešan dan. [24]
- U polje ??? upisan je pogrešan mesec. [24]
- U polju ??? potpolje a je obavezno. [23]
- U potpolje ???d unosimo samo rimske brojeve. [33]
- U zapisu sa paralelnim pristupnim tačkama može postojati samo jedno polje 700. [42]
- Vrednost u potpolju 102a je Salvador. Proverite nacionalnost! [15]
- Za domaće autore preporučujemo unos godine rođenja (190a). [21]
- Zapis sa istim DLC brojem (polje 001) postoji u bazi podataka CONOR (polje 035). [26]
- Zapis sa šifrom istraživača mora se odnositi samo na jednu osobu (120b = "a"). [19]
- Zapis sadrži iste pristupne tačke (polja 200, 400, 500, 700). [6]
- Zapis, označen kao razdružen (001a = "r"), u potpolju 001x mora da sadrži bar dva ID-a. [2]
- Zapis, označen za brisanje (001a = "d"), u potpolju 001x mora da sadrži jedan ID. [1]
- Zapisi, označeni kao izbrisani ili razdruženi, ne smeju da sadrže polja 990. [29]

Tabela B.2-2: Normativna baza podataka – kontrole prilikom pohranjivanja zapisa

	Polje	Greška	Opis
1.	001ax	F	Ako je 001a = "d", onda je u 001x samo jedan ID normativnog zapisa.
2.	001ax	F	Ako je 001a = "r", u 001x su bar dva ID-a, odvojena zarezom.
3.	001ax	F	Ako je u 001x jedan ID, onda je 001a = "d".
4.	001ax	F	Ako su u 001x bar dva ID-a, odvojena zarezom, onda je 001a = "r".
5.	200, 400, 500, 700	F	Ako je potpolje b ispunjeno, 2. indikator mora da ima vrednost 1. Ako potpolje b nije ispunjeno, 2. indikator mora da ima vrednost 0.
6.	200, 400, 500, 700	F	Bar jedno od potpolja abcd u poljima 200, 400, 500 ili 700 mora da bude različito.
7.	200ab, 400ab, 500ab, 700ab	W	Ako je u potpolju a samo inicijal (jedno slovo i tačka), proverava se da li je potpolje b ispunjeno.

	Polje	Greška	Opis
8.	001b, 100b	F	Ako je 001b = "z", onda je 100b = "x".
9.	001b, 320	F	Polje 320 ispunjavamo samo ako je 001b = "z".
10.	001a, 835	F	Polje 835 ispunjavamo samo u zapisima označenim za brisanje (001a = "d") ili u razdruženim zapisima (001a = "r").
11.	200abcdf, 200r	F	U bazi CONOR.XX ne smeju da budu dva zapisa sa istim poljem 200abcdf, odnosno sa istom šifrom istraživača (200r).
12.	200abcdf, 400abcdf	W	Proverava se da li u bazi CONOR.XX postoji polje 200 (400) koje se podudara s bilo kojim poljem 400 (200) u bazi. Pri tom se za poređenje uvažavaju potpolja abcdf.
13.	200abcdf	W	Ako prilikom unosa imena u polje 200 to ime već postoji u nekom drugom zapisu, i to s dodatkom, proverava se da li smo i u naš zapis uneli dodatak. Kao dodatak računaju se sve kombinacije potpolja cdf.
14.	200abcdf	W	Ako u zapisu postoji polje 200, proverava se da li u bazi postoji još neki zapis sa istim potpoljima 200a i 200b, samo bez potpolja cdf.
15.	102a	I	Proverava se da li je u 102a upisan kod "slv" – Salvador.
16.	102ab	W	Ako je potpolje 102a ispunjeno, potpolje 102b sme da bude ispunjeno samo u slučaju ako je sadržaj potpolja 102a "srb" ili "bih".
18.	001a, 001g	W	Ako je 001a = "c", potpolje 001g ne sme da bude ispunjeno.
19.	120b, 200r	F	Ako je potpolje 200r ispunjeno, onda je 120b = "a".
20.	106a, 200f	W	Ako je potpolje 200f ispunjeno, proverava se da li je 106a = "0".
21.	102a, 190a	W	Ako je u potpolje 102a unet kod domaće države (npr. 102a = "svn"), proverava se da li je ispunjeno i potpolje 190a.
22.	106a, 200f	I	Ako je 001c = "a" i 106a = "0", proverava se da li je ispunjeno i potpolje 200f.
23.	190, 191, 200, 210, 400, 410, 500, 510, 686, 810, 990, 700	F	U navedenim poljima potpolje a je obavezno.
24.	190bc, 191bc	W	Proverava se da li su mesec i dan rođenja ili smrti osobe pravilno uneti.
25.	190a, 191a	F	Godina smrti mora biti novija od godine rođenja.
26.	035a	F	Polje 035, čiji sadržaj počinje oznakom DLC, ne smemo da brišemo. U bazi CONOR.XX ne smeju da budu dva ista polja 035a. Proveravaju se samo zapisi preuzeti iz LC/NAF.
27.	400abcdf	I	Proverava se da li iste varijantne pristupne tačke postoje i u drugim zapisima.
28.	001a, 001x, 990n	F	U potpolja 001x i 990n ne smemo da unosimo ID-ove normativnih zapisa koji u 001a imaju kod "d" ili "r".
29.	001a, 990	W	Proverava se da li zapis, koji u 001a ima kod "d" ili "r", sadrži polje 990.

	Polje	Greška	Opis
30.	990abn	F	Ako upotrebimo polje 990, obavezno moramo da ispunimo sva potpolja (a, b i n).
31.	200cdf, 120b	W	Ako je potpolje 200c, d ili f ispunjeno, proverava se da li je u 120b kod "b".
32.	200c, 400c, 500c, 700c	W	Proverava se da li potpolje c sadrži arapske brojeve (godine rođenja ili smrti unosimo u potpolje f).
33.	200d, 400d, 500d, 700d	W	Proverava se da li potpolje d sadrži arapske brojeve (godine rođenja ili smrti unosimo u potpolje f).
34.	200f, 152a	W	Ako je u 001c kod "a" i u 152a kod "AACR2R", proverava se da li je potpolje 200f ispunjeno.
35.	2007	F	Ako je polje 200 ponovljeno, svako polje 200 mora da sadrži potpolje 7 sa različitim sadržajem.
36.	2007	W	Ako je 2007 = "ba", proverava se da li postoji drugo polje 200 sa 2007 = "c*".
37.	810a	W	Proverava se da li je potpolje 810a u zapisu.
38.	200abcdf, 400abcdf, 500abcdf, 700abcdf	F	Potpolja cdf u poljima 200, 400, 500, 700 su dozvoljena samo nakon potpolja a i b.
39.	100g, 2007	F	Ako je 100g = "c*" i pri tom je polje 200 ponovljeno, u prvom polju 200 potpolje 7 mora da počne sa "c".
40.	2009, 700	F	Ako je polje 700 ponovljeno, polje 200 mora da sadrži potpolje 9.
41.	200, 7009	F	Ako je polje 200 ponovljeno, polje 700 mora da sadrži potpolje 9.
42.	200, 700	F	Ako je polje 200 ponovljeno, polje 700 ne sme da se ponovi.
43.	200r	F	Ako je polje 200 ponovljeno i sadrži potpolje r, oba polja moraju da sadrže isto potpolje 200r.
44.	200, 700	F	Zapis sme da sadrži najviše dva polja 200 i najviše dva polja 700.
45.	200, 700	F	Ako je polje 200 ili polje 700 ponovljeno, oba polja moraju da imaju istu strukturu potpolja (ista potpolja u istom redosledu).
46.	2007, 100l (u povezanim bibliografskim zapisima)	F	U normativnom zapisu, koji sadrži samo jedno polje 200, s tim da to polje sadrži potpolje 7, proverava se da li se kod u potpolju 2007 podudara s kodom u potpolju 100l u povezanim bibliografskim zapisima. Pravilne su samo kombinacije: – 2007 = c* i 100l = (c* ili oc) – 2007 = ba i 100l ≠ (c* ili oc)

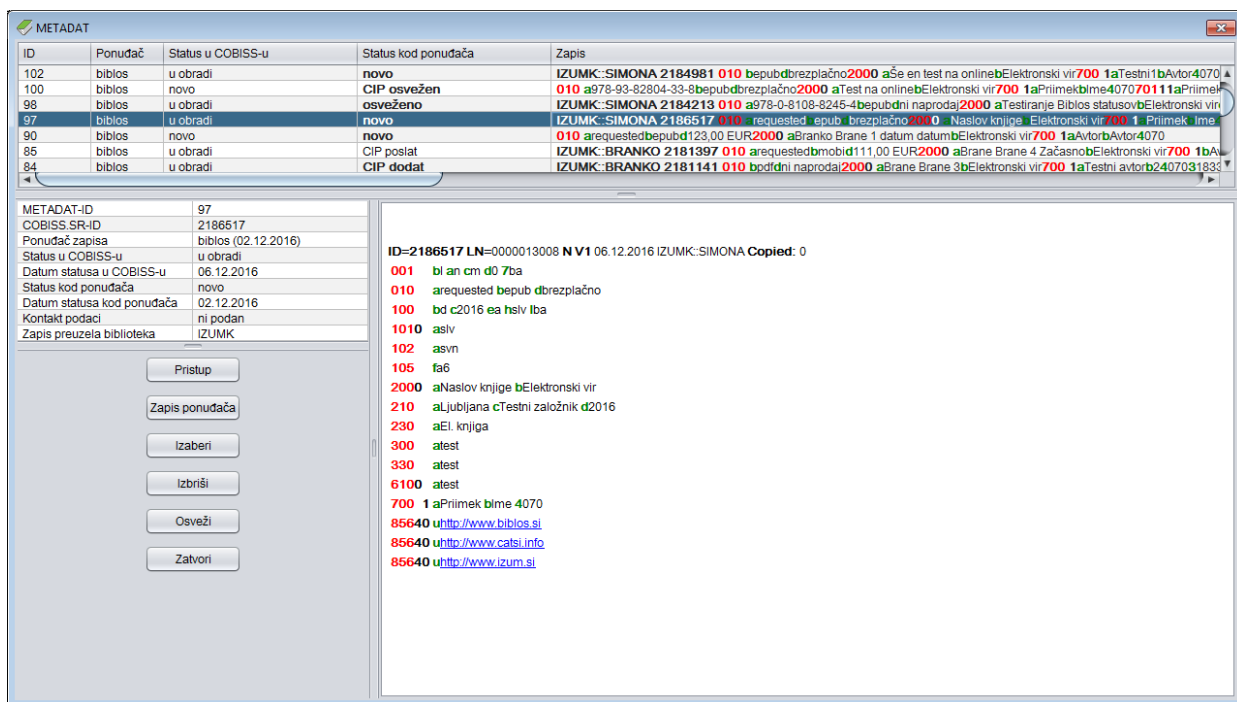
Legenda za vrste grešaka:F (*Fatal*)

– Zapis ne možemo da pohranimo dok greška ne bude ispravljena.

W (*Warning*), I (*Information*) – Program upozorava na moguću grešku.

H.1 PROZOR METADAT

Za potrebe izbora i prethodnog pregleda zapisa iz baze podataka METADAT služi prozor **METADAT**. Prozor se otvara, ako u meniju **Pretraživanje**, u prozoru **Bibliografski zapis**, izaberemo metodu **METADAT**.



Slika H.1-1: Prozor METADAT

Elementi prozora su:

- red naslova
- gornji deo prozora sa spisikom zapisa
 - kod "ID" ispisuje se redni broj zapisa u bazi podataka METADAT
 - kod "Ponudač" ispisuje se izvor zapisa
 - kod "Status u COBISS-u" ispisuje se status koji ima zapis prilikom prenosa u lokalnu i uzajamnu bazu podataka
 - kod "Status kod ponuđača" ispisuje se status koji ima zapis kod ponuđača
 - kod "Zapis" ispisuje se kreator zapisa, COBISS.XX-ID i najznačajnija polja iz bibliografskog zapisa
- donji deo prozora s podacima o izabranom zapisu
 - na desnoj strani nalazi se prethodni pregled bibliografskog zapisa
 - na levoj strani nalaze se dodatni podaci o zapisima u bazi METADAT

- dugmad
 - **Pristup** – pristup bibliografskom izvoru (e-knjige) na internet stranici ponuđača
 - **Zapis biblioteke / Zapis ponuđača** – preklapanje između prethodnog pregleda već uređene, a zatim privremeno pohranjene verzije zapisa u bazu METADAT, i prethodnog pregleda izvornog zapisa. Kod novih zapisa, preklapanje na zapis biblioteke nije moguće, jer zapis biblioteke još ne postoji. U desnom delu prozora nalazi se podrazumevani prikaz zapisa biblioteke, što nije slučaj kod novih zapisa.
 - **Izaberi** – upisivanje bibliografskog zapisa u spremište zapisa interfejsa za katalogizaciju, i to one verzije zapisa koja je vidljiva u desnom delu prozora
 - **Izbriši** – brisanje zapisa iz baze METADAT
 - **Osveži** – osvežavanje zapisa u prozoru
 - **Zatvori** – zatvaranje prozora

U levom delu, vidljivi su dodatni podaci o zapisu u bazi podataka METADAT:

- METADAT-ID
Redni broj se određuje odmah nakon što se zapis prvi put upiše u bazu podataka METADAT.
- COBISS.XX-ID
COBISS.XX-ID se određuje onda kada katalogizator bibliografski zapis otvori u editoru interfejsa za katalogizaciju.
- Ponuđač zapisa
Naveden je izvor iz kojeg je zapis prenet u bazu METADAT i datum kada je zapis upisan u bazu METADAT.
- Status u COBISS-u
Prilikom prenosa u lokalnu i uzajamnu bazu podataka, zapis ima različite statuse.
Moguće vrednosti su:
 - *novo*
Zapis je nov i još nije bio upisan u editor.
 - *u obradi*
Zapis je neko uređivao i samo ga privremeno pohranio. Pri tom se zapis pohranjuje u METADAT, a ne i u lokalnu i uzajamnu bazu.
 - *u uređivanju*
Zapis upravo neko uređuje.
- Datum statusa u COBISS-u
Naveden je datum poslednje promene statusa.
- Status kod ponuđača
Podatak se menja kod ponuđača zapisa. Moguće vrednosti zavise od ponuđača.
- Datum statusa kod ponuđača
Naveden je datum poslednje promene statusa.

- Kontakt podaci
Navedena je e-adresa kontakt osobe, mada podatak nije obavezan.
- Zapis preuzela biblioteka
Upisuje se akronim biblioteke koja uređuje zapis.