

COBISS[®]

Kooperativni online bibliografski sistem in servisi

Upravljanje sistema COBISS

***Navodila za namestitev in uporabo
COBISS/Connect***

V4.0

NAM-NA-5-SI

Institut informacijskih znanosti, Maribor, Slovenija

IZUM[®]

© IZUM, 2015

COBISS, COMARC, COBIB, COLIB, IZUM so zaščitene znamke v lasti javnega zavoda IZUM.

KAZALO VSEBINE

1	Uvod	1
2	Namestitev programa COBISS/Connect	1
2.1	Sistemske zahteve	1
2.2	Namestitev programa	2
2.3	Zagon in odjava.....	2
2.3.1	Začetek dela	2
2.3.2	Zaključek dela.....	4
2.4	Odstranitev programa.....	4
3	Programsko okno	5
3.1	Naslovna vrstica	6
3.2	Menijska vrstica	6
3.2.1	Povezovanje	7
3.2.1.1	Povezave.....	7
3.2.1.2	Strežniški ključi	9
3.2.1.3	Ključni odjemalca.....	10
3.2.1.4	Izhod	10
3.2.2	Nastavitve	10
3.2.2.1	Splošno	11
3.2.2.2	Orodna vrstica	11
3.2.2.3	Razporeditev tipk.....	12
3.2.2.4	Nastavitve tiskalnika	15
3.2.3	Pripomočki.....	16
3.2.3.1	Virtualna tipkovnica	17
3.2.3.2	Diakritični znaki	17
3.2.3.3	Iz Worda v COBISS	17
3.2.4	Multimedijsko gradivo.....	17
3.2.4.1	Strežniki.....	18
3.2.4.2	Prenos multimedijskega gradiva.....	18
3.2.4.3	Strežniški certifikati.....	19
3.2.5	Pomoč	19
3.3	Orodna vrstica	19
3.4	Zavihek povezave.....	20
3.5	Statusna vrstica.....	21

KAZALO SLIK

Slika 1: Portal Izobraževanje	2
Slika 2: Okno Dodajanje povezave – COBISS/Connect	4
Slika 3: Osnovno okno programa.....	6
Slika 4: Potrditev ključa.....	8
Slika 5: Prilagoditev orodne vrstice	11
Slika 6: Privzeta nastavitve tipkovnice	13
Slika 7: Razporeditev tipk na tipkovnici PC in tipkovnici VT	14

1 Uvod

Program *COBISS/Connect* je terminalski emulator, ki je razvit na osnovi tehnologije Java in je namenjen za uporabo programske opreme *COBISS2*.

V dokumentu so poleg sistemskih zahtev za uporabo programa *COBISS/Connect* opisani namestitev in odstranitev programa ter njegov videz. Opisan je tudi postopek izvedbe prvega zagona programa in postopek vzpostavitve povezave do programske opreme *COBISS2*. Predstavljene so metode, ki jih lahko izberemo v orodni vrstici.

2 Namestitev programa COBISS/Connect

V poglavju so opisane sistemske zahteve, postopek namestitve programa *COBISS/Connect*, zagon programa, odjava iz programa in postopek za odstranitev programa.

Podpoglavja:

- Sistemske zahteve
- Namestitev programa
- Zagon in odjava
- Odstranitev programa

2.1 Sistemske zahteve


COBISS/Connect lahko uporabljamo na osebnih računalnikih v okoljih Microsoft Windows in Linux/UNIX. Za delovanje je potrebna namestitev okolja Java z aplikacijo Java Web Start (JWS). Zadnja različica aplikacije je na voljo na spletnem naslovu www.java.com.

Minimalna strojna in programska oprema, ki se zahteva:

- namizni osebni računalnik ali notesnik, hitrost procesorja 1 GHz, pomnilnik 512 MB RAM
- dostop do interneta
- operacijski sistemi Windows XP, Vista in Windows 7 ter 32-bitni ali 64-bitni sistem
- operacijski sistemi Linux Ubuntu/Fedora/OpenSuse
- Java VM

V operacijskem sistemu mora biti tipkovnica privzeto nastavljena na lokalni jezik.

2.2 Namestitev programa


COBISS/Connect prvič namestimo na svoj računalnik tako, da na portalu *Izobraževanje* pod razdelkom "Priporočena oprema" izberemo povezavo *Namestitev programa COBISS/Connect* (Slika 1). Na namizju se kreira bližnjica za zagon (ikona ).

Slika 1: Portal Izobraževanje

Opozorilo: Če uporabljamo spletni brskalnik *Internet Explorer*, se lahko pred namestitvijo programa pojavi opozorilo. Kliknemo vrstico z opozorilom, izberemo *Download File...* in nato ponovno povezavo *Namestitev programa COBISS/Connect*. Če pa uporabljamo spletni brskalnik *Mozilla Firefox*, se lahko pred namestitvijo programa odpre okno **Opening cc3.jnlp**, v katerem označimo potrditveno polje pri "Open with" in v spustnem seznamu izberemo *Java (TM) Web Start Launcher* (default).

2.3 Zagon in odjava


2.3.1 Začetek dela

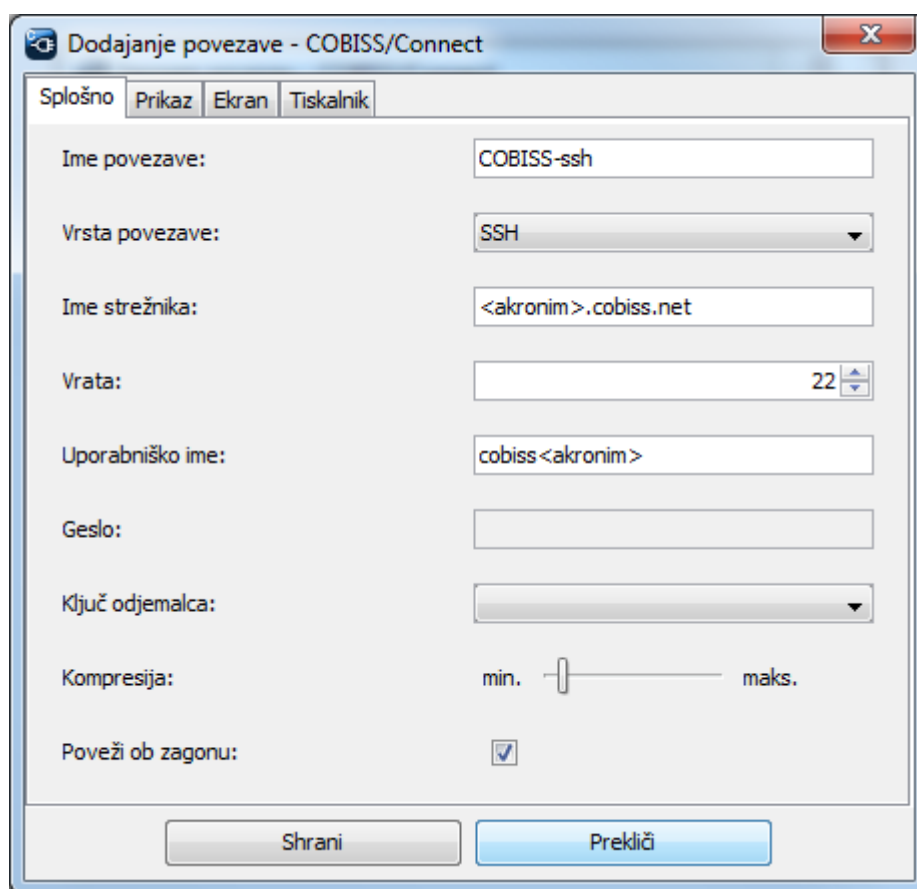
Ko na namizju z dvakratnim klikom na ikono  izberemo bližnjico za zagon programa *COBISS/Connect*, se pri prvem zagonu odpre okno **Dodajanje povezave – COBISS/Connect** (Slika 2).

Opozorilo: Če se okno *Dodajanje povezave – COBISS/Connect* ne odpre, v menijski vrstici izberemo metodo *Povezovanje / Povezave*. Odpre se okno *Seznam povezav – COBISS/Connect*, kjer s klikom na gumb **Dodaj** dodamo novo povezavo.


Vpišemo podatke za vzpostavitev prve povezave do programske opreme *COBISS2*. Podatke urejamo v zavihku **Splošno**:

- Pri "Ime povezave" vpišemo poljubno ime povezave.
- Pri "Vrsta povezave" izberemo vrednost iz spustnega seznama.
Na razpolago sta dve vrsti povezave: varna povezava *SSH* in povezava *Telnet*, če strežnik ne podpira povezave *SSH*. Vsi strežniki *COBISS2* podpirajo povezavo *SSH*, ki se zahteva zaradi varovanja osebnih podatkov.
- Pri "Ime strežnika" vpišemo ime strežnika v obliki *<akronim>.cobiss.net* (npr. *sikce.cobiss.net*).
- Pri "Vrata" se glede na vrsto povezave vrednost določi programsko in je ne spreminjamo.
- Pri "Uporabniško ime" pri povezavi *SSH* vpišemo ime v obliki *cobiss<akronim>*.
Opozorilo: Če se *akronim* knjižnice začne s črko "s", to črko izpustimo pri navajanju uporabniškega imena (npr: *cobissikce*). Pri povezavi *Telnet* uporabniškega imena ni možno vpisati.
- Pri "Geslo" vnos ni mogoč, če se uporabniško ime, ki smo ga vpisali, začne s *cobiss*.
Opozorilo: Pri povezavi *Telnet* gesla ni možno vpisati.
- Pri "Ključ odjemalca" se podatek vpiše programsko.
- Pri "Kompresija" lahko pohitrimo prenos podatkov, če drsник premaknemo v desno.
- Označimo potrditveno polje pri "Poveži ob zagonu", če želimo, da se ob naslednji prijavi v *COBISS/Connect* povezava s programsko opremo *COBISS2* samodejno vzpostavi.


Podatke shranimo s klikom na gumb **Shrani**. Če podatkov ne želimo shraniti, kliknemo gumb **Prekliči** ali ikono .



Slika 2: Okno Dodajanje povezave – COBISS/Connect

Pri vsakem naslednjem zagonu programa *COBISS/Connect* se po dvakratnem kliku na bližnjico na namizju odpre osnovno okno. Če smo označili potrditveno polje pri "Poveži ob zagonu", se povezava do programske opreme *COBISS2* vzpostavi samodejno, če pa potrditvenega polja nismo označili, povezavo vzpostavimo tako, da kliknemo ikono  v orodni vrstici (gl. pogl. 3.3) ali izberemo metodo **Povezovanje / Povezave** (gl. pogl. 3.2.1.1).

2.3.2 Zaključek dela

Ko želimo zaključiti delo s programom *COBISS/Connect*, zapremo okno s klikom na ikono  v naslovni vrstici ali v meniju **Povezovanje** izberemo metodo **Izhod**. Odpre se sporočilno okno z vprašanjem "Ali res želite zapreti aplikacijo?", kar potrdimo s klikom na gumb **Da**.






2.4 Odstranitev programa

Program *COBISS/Connect* mora biti odstranjen v skladu s standardnimi postopki odstranjevanja programskih aplikacij Java.

Opozorilo: Če iz svojega namizja izbrišemo le bližnjico, ne da bi odstranili program, se nova bližnjica ob ponovnem nameščanju ne bo namestila.

Programske aplikacije Java, nameščene na osebni računalnik, so vidne v oknu **Java Cache Viewer**.

Postopek za odstranitev programa:

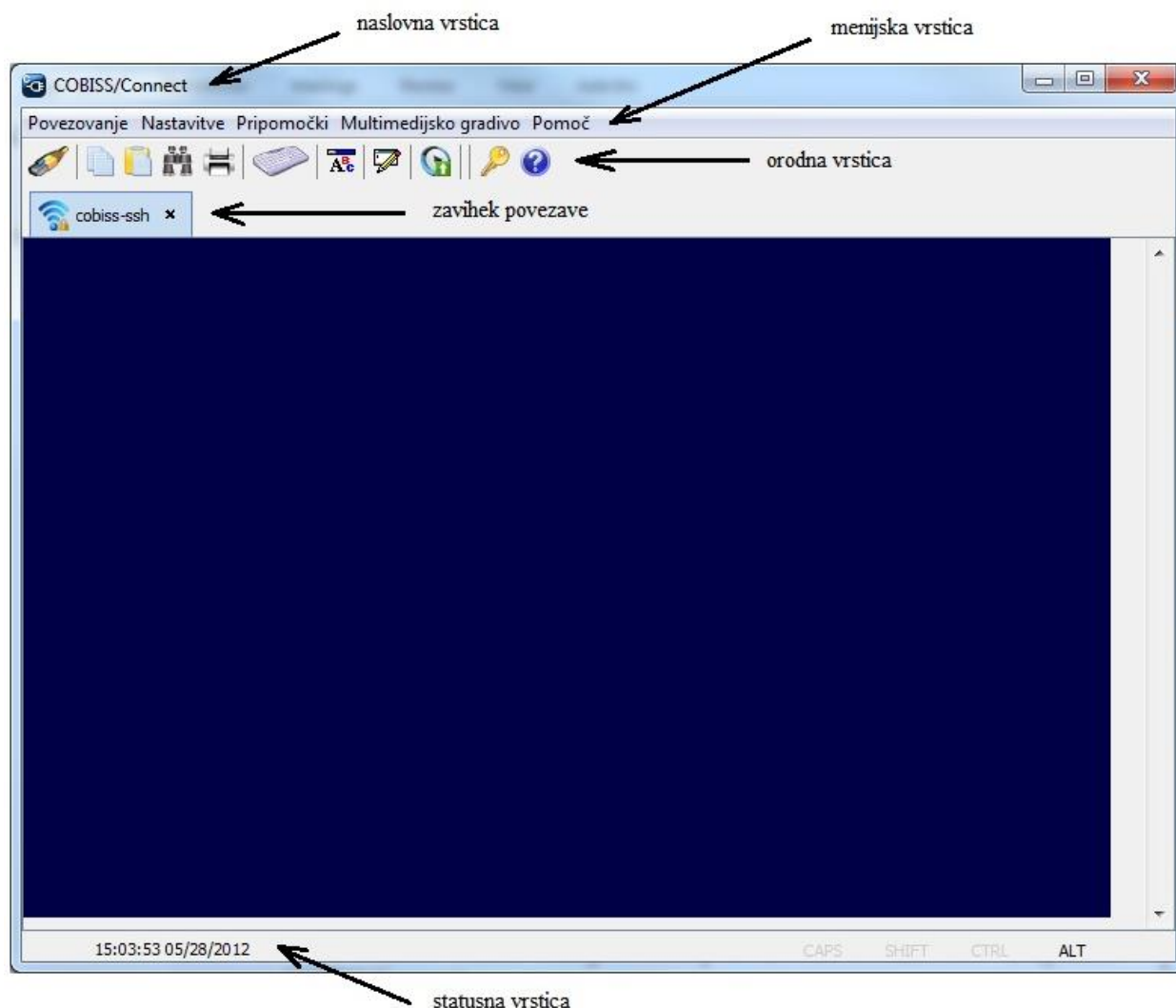
1. Odpremo nadzorno ploščo (**Control Panel**) in izberemo **Java**.
Odpre se okno **Java Control Panel**.
2. V zavihku **General** v delu okna **Temporary Internet Files** kliknemo gumb **View...**
Odpre se okno **Java Cache Viewer**.
3. Če želimo odstraniti le program, označimo aplikacijo  **COBISS Connect** in v orodni vrstici izberemo ikono  (**Remove selected items**) ali na tipkovnici pritisnemo <Delete>.
Ker se nastavitve ohranijo, pri novi namestitvi programa ni treba ponovno ustvarjati in prilagajati povezav ter drugih nastavitvev.
4. Za popolno odstranitev programa označimo tudi aplikacijo  **COBISS Connect – privzete nastavitve** in v orodni vrstici izberemo ikono  (**Remove selected items**) ali na tipkovnici pritisnemo <Delete>.
5. Za izhod iz okna **Java Cache Viewer** kliknemo gumb **Close** ali ikono .

3 Programsko okno

V osnovnem oknu programa *COBISS/Connect* (Slika 3) se povežemo s programsko opremo *COBISS2*.

Elementi programskega okna so:

- naslovna vrstica
- menijska vrstica
- orodna vrstica
- zavihek za povezave
- statusna vrstica



Slika 3: Osnovno okno programa


3.1 Naslovna vrstica

Naslovna vrstica leži ob zgornjem robu okna. V njej je narisana ikona programa *COBISS/Connect* in izpisano njegovo ime.

3.2 Menijska vrstica


Menijska vrstica leži pod naslovno vrstico in ima pet menijev. Vsak od njih vsebuje več metod, s katerimi izvajamo določene funkcije. Metode izberemo iz spustnih menijev.

Vsebina menijske vrstice se ne spreminja.

Meni **Povezovanje** vključuje metode za povezovanje, dodajanje, urejanje in brisanje povezav, dodajanje strežniških ključev in ključev odjemalca ter odjavo iz programa. Metodo **Povezave**, ki omogoča dostop do seznama povezav, lahko izberemo tudi s klikom na ikono  v orodni vrstici.

Meni **Nastavitve** vključuje metode, ki omogočajo urejanje splošnih nastavitv ter nastavitv orodne vrstice, tipkovnice in tiskalnika.

Meni **Pripomočki** vključuje metode, ki omogočajo vnos znakov z uporabo virtualne tipkovnice, vnos črk z diakritičnimi znaki in drugih posebnih znakov ter prenos besedila, ki vsebuje določene znake, iz urejevalnika besedil Word v programsko opremo *COBISS2*. Te metode je mogoče izvesti tudi z uporabo ikon v orodni vrstici.

Meni **Multimedijsko gradivo** vključuje metode, ki omogočajo prenos multimedijskih vsebin. Metodo za prenos multimedijskega gradiva je mogoče izvesti tudi z uporabo ikone  v orodni vrstici.

Meni **Pomoč** vključuje metode, ki omogočajo dostop do navodil za namestitev in uporabo programa *COBISS/Connect*, nastavitv novega gesla COBISS preko portala *Izobraževanje* in dostop do okna z vizitko programa *COBISS/Connect*.

Skupine metod so med seboj ločene s črto. Imena metod, ki jih trenutno ne moremo izbrati, so obarvane sivo.

3.2.1 Povezovanje

Metode v meniju **Povezovanje** so opisane v podpoglavjih:

- Povezave
- Strežniški ključi
- Ključi odjemalca
- Izhod

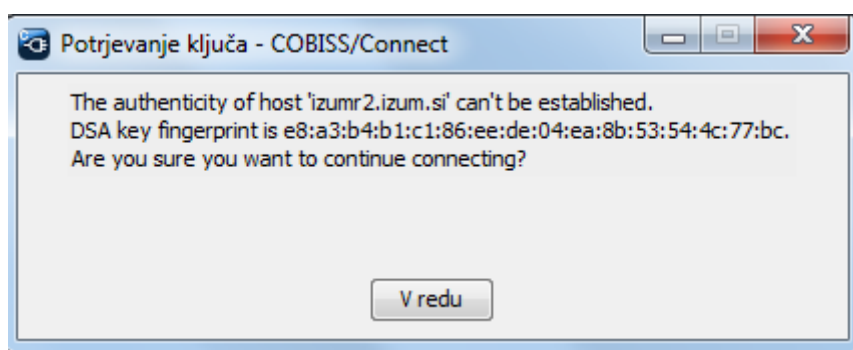
3.2.1.1 Povezave

Z izbiro metode **Povezovanje / Povezave** se odpre okno **Seznam povezav – COBISS/Connect**, kjer lahko vzpostavimo povezavo, dodamo novo povezavo, uredimo nastavitve obstoječe povezave ali označeno povezavo odstranimo.

Če se ob zagonu programa *COBISS/Connect* povezava do programske opreme *COBISS2* ne vzpostavi samodejno, jo vzpostavimo na naslednji način:

1. V oknu **Seznam povezav – COBISS/Connect** označimo povezavo in kliknemo gumb **Poveži**.

Opozorilo: *Varna povezava SSH ob prvi prijavi zahteva potrditev ključa, ki ga predlaga strežnik (Slika 4).*




Slika 4: Potrditev ključa

2. Ustvari se zavihek z imenom povezave. Odpre se okno za prijavo v segmente *COBISS2*.
3. Prijavimo se z uporabniškim imenom in geslom, ki ju uporabljamo za prijavo v segmente *COBISS2*.

Opozorilo: Če v postopku prijave nismo dovolj hitri, se povezava prekine in izpiše se programsko sporočilo.

Ko želimo zaključiti delo, prekinemo sejo.

1. V osnovnem meniju programske opreme *COBISS2* pri "Izbira" vpišemo 9.
Pojavi se sporočilno okno z obvestilom, da je bila seja prekinjena.
2. Kliknemo gumb **V redu** ali ikono .

Novo povezavo dodamo s klikom na gumb **Dodaj**. Odpre se okno **Dodajanje povezave – COBISS/Connect**, kjer podatke vnašamo pod štirimi zavihki:

- Zavihek **Splošno**
Vrednosti, ki jih vpišemo ali izberemo iz spustnega seznama pri posameznih atributih tega zavihka, so opisane v poglavju 2.3.1.
- Zavihek **Prikaz**
Omogoča spreminjanje barve ozadja v oknu za prijavo v programsko opremo *COBISS2* in besedila, ki se izpiše v tem oknu.

V levem delu okna pri "Elementi ekrana" izberemo element, ki ga želimo urediti, in kliknemo gumb **Barva ozadja** ali gumb **Barva besedila**.

Odpre se okno **Izbiranje barv – COBISS/Connect**, kjer podatke urejamo v treh zavihkih. V zgornjem delu okna posameznega zavihka je področje za izbiro in nastavitve barve. Pri "Predogled" v spodnjem delu okna pa lahko primerjamo izbrano barvo z barvo, ki je trenutno v uporabi.

- Pod zavihkom **Paleta Swatches** nastavimo barvo ozadja ekranskega okna in barvo besedila, ki se izpiše v tem oknu. Iz barvne palete z miško izberemo barvo, ki v oknu desno zgoraj izpolni polje pri "Zadnji".
- Pod zavihkom **HSB** določimo odtenek, nasičenost in svetlost barve, kar lahko označimo z miško v barvnem oknu ali nastavimo drsnik ob barvnem traku ali

izberemo vrednosti pri "Barvitost", "Nasičenost" in "Svetlost". Glede na izbrane vrednosti se spremenijo nastavitve pri "Rdeča", "Zelena", "Modra".

- Pod zavihkom **RGB** s premikom drsnika pri "Rdeča", "Zelena" in "Modra" nastavljamo vrednosti teh treh osnovnih barv.

Nastavitev barve ozadja in besedila potrdimo s klikom na gumb **V redu**.

- **Zavihek Ekran**

- Pri "Število vrstic" določimo, koliko vrstic se prikaže na ekranu. Privzeta vrednost je 24, lahko pa jo spremenimo.

Opozorilo: Pri izbiri števila vrstic moramo biti pazljivi, saj ni programske omejitve in se lahko prikaz ob neustrezni vrednosti na ekranu popači.

- Pri "Število stolpcev" urejamo število znakov v vrstici oziroma v stolpcu izpisa. Privzeta vrednost je 80. Lahko jo spremenimo na 132.
- Pri "Število vrstic zgodovine" nastavimo število vrstic za prikaz dogodkov v okviru ene seje. Dogodke lahko pregledujemo s pomikom drsnika na levi strani osrednjega okna. Lahko jih označimo, kopiramo in prenesemo v obliki besedila v druge programe (Beležnica, Word ...). Privzeta vrednost je 1.000, lahko jo povečamo do 10.000 vrstic.
- Z označitvijo potrditvenega polja pri "Pokaži kurzor" omogočimo prikaz kurzorja.
- Če označimo potrditveno polje pri "Gladko drsenje", se podatki na ekranu prikazujejo zvezno.


- **Zavihek Tiskalnik**

- Pri "Tiskalnik" izberemo tiskalnik iz spustnega seznama.

Za posamezne povezave je možno izbirati različne tiskalnike.

*Opozorilo: Če ni potrebe po nastavitvi različnega tiskalnika za posamezno povezavo, tiskalnik določimo z metodo **Nastavitve / Nastavitve tiskalnika** v oknu **Nastavitve tiskalnika – COBISS/Connect** pod zavihkom **Aplikacijsko tiskanje** (gl. pogl. 3.2.2.4).*

Nabor priporočene opreme, ki jo podpira programska oprema COBISS, najdemo na spletnem naslovu http://home.izum.si/cobiss/priporocena_oprema/tiskalniki.asp.

Podatke shranimo s klikom na gumb **Shrani**. Če podatkov ne želimo shraniti, kliknemo gumb **Prekliči** ali ikono .

Opozorilo: Vsako povezavo lahko uporabimo večkrat in tako ustvarimo novo sejo. Za povezavo na isti strežnik ni treba dodajati nove povezave.

Povezavo urejamo s klikom na gumb **Uredi**, odstranimo pa s klikom na gumb **Zbriši**.

Okno **Seznam povezav – COBISS/Connect** zapremo s klikom na gumb **Zapri** ali ikono .

3.2.1.2 Strežniški ključi

Strežniški ključ je potreben za vzpostavitev varne povezave SSH.

Z izbiro metode **Povezovanje / Strežniški ključi** se odpre okno **Ključni strežnikov SSH – COBISS/Connect** s seznamom strežniških ključev, ki so potrebni za varno povezavo SSH. Strežniški ključ je ime strežnika določene povezave, vpisan pri "Ime strežnika" v oknu podatkov o povezavi (gl. pogl. 2.3.1).

Strežniški ključ se doda v seznam strežniških ključev programsko, ko prvič vzpostavimo varno povezavo SSH. Če je v seznamu že takšen strežniški ključ, ker se je dodal ob vzpostavitvi druge povezave z enakim strežnikom, ga program ne doda ponovno.

Strežniški ključ odstranimo tako, da ga označimo in kliknemo gumb **Odstrani strežniški ključ**. Strežniških ključev ne odstranjujemo, če za to nimamo posebnih razlogov.

V spodnjem delu okna je pri "Algoritem" podatek o algoritmu ključa, pri "Ključ" pa alfanumerična vrednost ključa. Podatka se vpišeta programsko in ju ne moremo spreminjati.

Okno **Ključni strežnikov SSH – COBISS/Connect** zapremo s klikom na gumb **Zapri** ali ikono .

3.2.1.3 Ključni odjemalca

Metoda omogoča uporabo lastnega ključa za vzpostavitev varne povezave SSH.

Z izbiro metode **Povezovanje / Ključni odjemalca** se odpre okno **Ključni odjemalca SSH – COBISS/Connect**, kjer dodamo ključ, ki ga hranimo na svojem računalniku. Dostop zavarujemo z geslom.

Ključ dodamo s klikom na gumb **Uvozi**. Odpre se okno **Uvoz ključa – COBISS/Connect**, kjer vpišemo podatke o ključu:

- Pri "Ime ključa" vpišemo ime ključa, ki ga želimo uvoziti.
- Pri "Datoteka ključa" poiščemo datoteko, v kateri imamo shranjene podatke o ključu.
- Pri "Geslo za datoteko" vnesemo geslo, s katerim zavarujemo dostop do datoteke.
- Shranimo podatke.

Če želimo ključ odstraniti, kliknemo gumb **Odstrani**.

Okno **Ključni odjemalca SSH – COBISS/Connect** zapremo s klikom na gumb **Zapri** ali ikono .

3.2.1.4 Izhod

Ko želimo zaključiti delo s programom *COBISS/Connect*, izberemo metodo **Povezovanje / Izhod** (gl. pogl. 2.3.2).

3.2.2 Nastavitve


Metode v meniju **Nastavitve** so opisane v podpoglavjih:

- Splošno
- Orodna vrstica
- Razporeditev tipk
- Nastavitve tiskalnika

3.2.2.1 Splošno

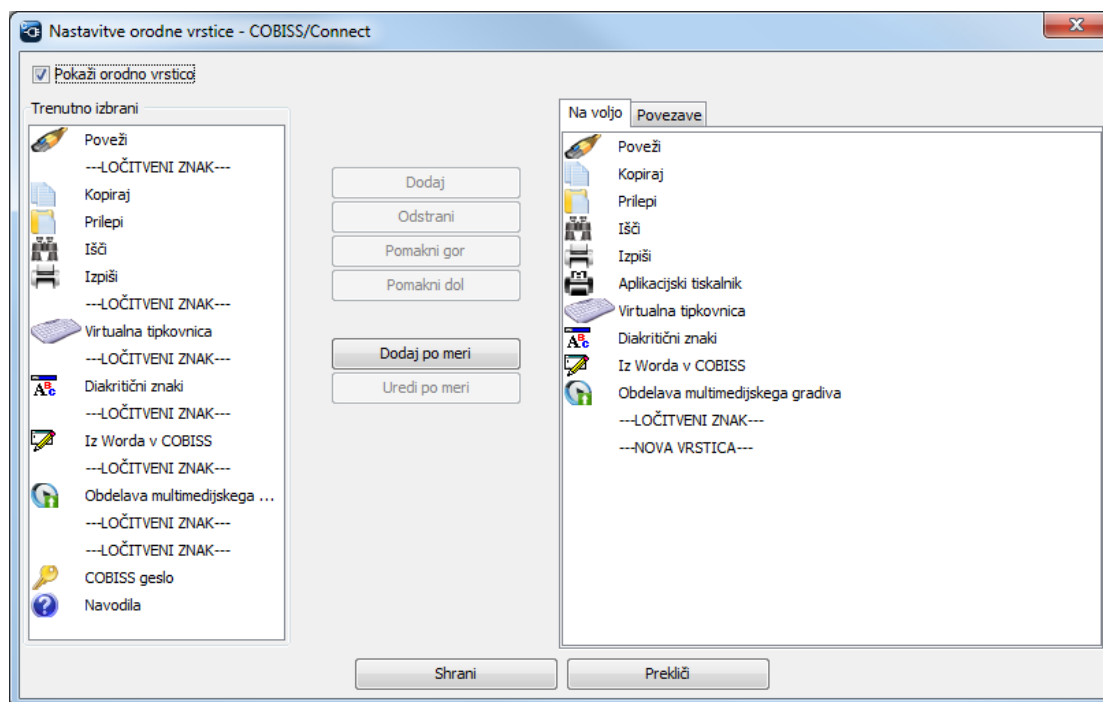
Z izbiro metode **Nastavitve / Splošno** se odpre okno **Splošne nastavitve – COBISS/Connect**, kjer urejamo splošne podatke o osnovnem oknu programa.

- V zgornjem delu okna iz spustnega seznama izberemo jezik.
- V spodnjem delu okna označimo potrditveni polji pri "Pokaži potrditev pri zapiranju" in "Obnovi zadnjo sejo".

Podatke shranimo s klikom na gumb **Shrani**. Če podatkov ne želimo shraniti, kliknemo gumb **Prekliči** ali ikono .

3.2.2.2 Orodna vrstica

Z izbiro metode **Nastavitve / Orodna vrstica** se odpre okno **Nastavitve orodne vrstice – COBISS/Connect**, ki omogoča prilagoditev orodne vrstice (*Slika 5*).



Slika 5: Prilagoditev orodne vrstice

Če želimo, da je orodna vrstica prikazana v osnovnem oknu programa *COBISS/Connect*, pod naslovno vrstico okna označimo potrditveno polje pri "Pokaži orodno vrstico".


V desnem delu okna sta dva zavihka:

- Pod zavihkom **Na voljo** je seznam ikon za vse pogosto uporabljene metode.
- Pod zavihkom **Povezave** so vse povezave, ki smo jih dodali (gl. pogl. 3.2.1.1) in so v oknu **Seznam povezav – COBISS/Connect**.

V oknu na levi strani so trenutno izbrane ikone, ki so v orodni vrstici osnovnega okna programa in omogočajo hiter dostop do pogosto uporabljenih metod in povezav.

Med oknoma so gumbi za prilagoditev orodne vrstice:

- Če kliknemo gumb **Dodaj**, ikono iz okna na desni dodamo med trenutno izbrane ikone.
 - Z gumbom **Odstrani** odstranimo ikono iz okna trenutno izbranih ikon.
 - Z gumboma **Pomakni gor** in **Pomakni dol** spremenimo vrstni red trenutno izbranih ikon.
 - Klik na gumb **Dodaj po meri** odpre okno **Dodajanje elementa orodne vrstice – COBISS/Connect**, ki omogoča oblikovanje lastnega elementa v orodni vrstici:
 - Pri "Ime" vpišemo ime elementa.
 - Pri "Zaslonski namig" vpišemo dodatno pojasnilo o elementu, ki se prikaže, če kazalec miške za nekaj trenutkov zadržimo na elementu v orodni vrstici.
 - Če kliknemo na polje pri "Ikona", se odpre okno **Izbiranje ikone – COBISS/Connect**. Ikona, ki jo označimo z miško, se prenese v polje.
 - Če želimo, da se v orodni vrstici prikaže ime elementa, ki smo ga vpisali pri "Ime", označimo potrditveno polje pri "Prikaži ime".
 - Če želimo, da se v orodni vrstici prikaže ikona za element, ki smo jo izbrali pri "Ikona", označimo potrditveno polje pri "Prikaži ikono".
 - Pri "Vrsta" iz spustnega seznama izberemo eno od treh vrednosti: *Odpri URL*, *Zaženi aplikacijo* ali *Odpri datoteko*.
 - Glede na izbrano vrednost pri "Možnosti" vpišemo naslov URL, ime aplikacije ali poiščemo datoteko, tako da kliknemo gumb **Poišči datoteko**.
 - Shranimo podatke.
- Če želimo nastavitve elementa orodne vrstice, ki smo ga dodali, samo spremeniti, ga označimo v oknu "Trenutno izbrani" in kliknemo gumb **Uredi po meri**. Odpre se okno **Urejanje elementa orodne vrstice – COBISS/Connect**, kjer uredimo nastavitve.
- Za ločevanje ikon za hiter dostop do pogosto uporabljenih metod in ikon za povezave izberemo ---*LOČITVENI ZNAK*---. Če želimo ikono v orodni vrstici razporediti v drugo vrstico, izberemo ---*NOVA VRSTICA*---

Podatke shranimo s klikom na gumb **Shrani**. Če podatkov ne želimo shraniti, kliknemo gumb **Prekliči** ali ikono .

3.2.2.3 Razporeditev tipk

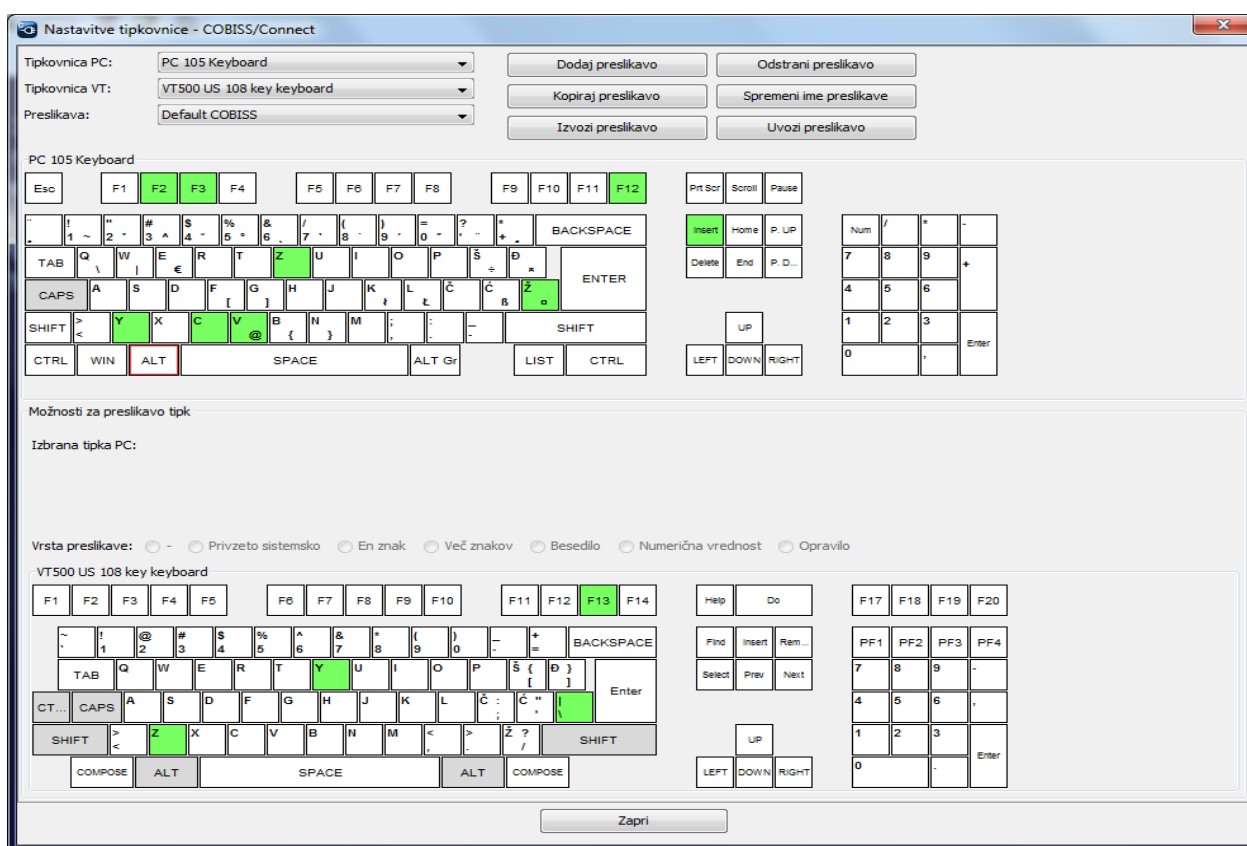
Vnos znakov v programu *COBISS/Connect* poteka preko tipkovnice PC, čeprav je delovanje programa povezano s tipkovnico VT. Z izbiro metode **Nastavitve / Razporeditev tipk** se odpre okno **Nastavitve tipkovnice – COBISS/Connect**, kjer tipke na tipkovnici PC prilagodimo tipkovnici VT.

Razporeditev tipk in izbira ustreznih nastavitvev tipkovnic sta prilagojeni zahtevam uporabe v programski opremi *COBISS2*. Tipke so nastavljene "Privzeto sistemsko", razen tistih, ki so obarvane zeleno. Zeleno obarvane tipke imajo svoje preslikave v tipkovnico VT, ki je usklajena s segmenti programske opreme *COBISS2*.

Privzete nastavitve tipkovnice (Slika 6):

- Pri "Tipkovnica PC" je vrednost *PC 105 Keyboard*.
Vrednosti ni mogoče spremeniti.
- Pri "Tipkovnica VT" je vrednost *VT500 US 108 key keyboard*.
Privzeto vrednost lahko zamenjamo z vrednostjo *VT500 SCS 108 key keyboard*.
- Pri "Preslikava" je vrednost *Default COBISS*.

Razporeditev tipk pri preslikavi *Default COBISS* je popolnoma usklajena s tipkovnico za uporabo v segmentih, kar je opisano v priročniku *COBISS2/Katalogizacija* (gl. pogl. 1.3 in *Dodatek C.3*). Pri "Preslikava" lahko poleg programsko nastavljene preslikave *Default COBISS* izberemo še preslikavo, ki smo jo dodali sami.



Slika 6: Privzeta nastavitve tipkovnice

Opozorilo: Pri spreminjanju razporeditve tipk priporočamo previdnost! Pri zapiranju okna *Nastavitve tipkovnice – COBISS/Connect* se namreč spremenjene tipke shranijo, ne da bi nas program vprašal, ali spremembe sploh želimo ohraniti. Spreminjanje razporeditve tipk oziroma pripravo lastnih preslikav priporočamo izkušenim poznavalcem različnih vrst tipkovnic. Pomembno je, da pri spreminjanju tipk upoštevamo in nastavimo vse tipke, ki jih potrebujemo za delo v segmentih COBISS2. V primeru večjih sprememb je treba poklicati vzdrževalce računalniške opreme ali klicni center IZUM-a na telefonsko številko 02/25 20 333.

Postopek za spremembo razporeditve ali preslikave tipke:

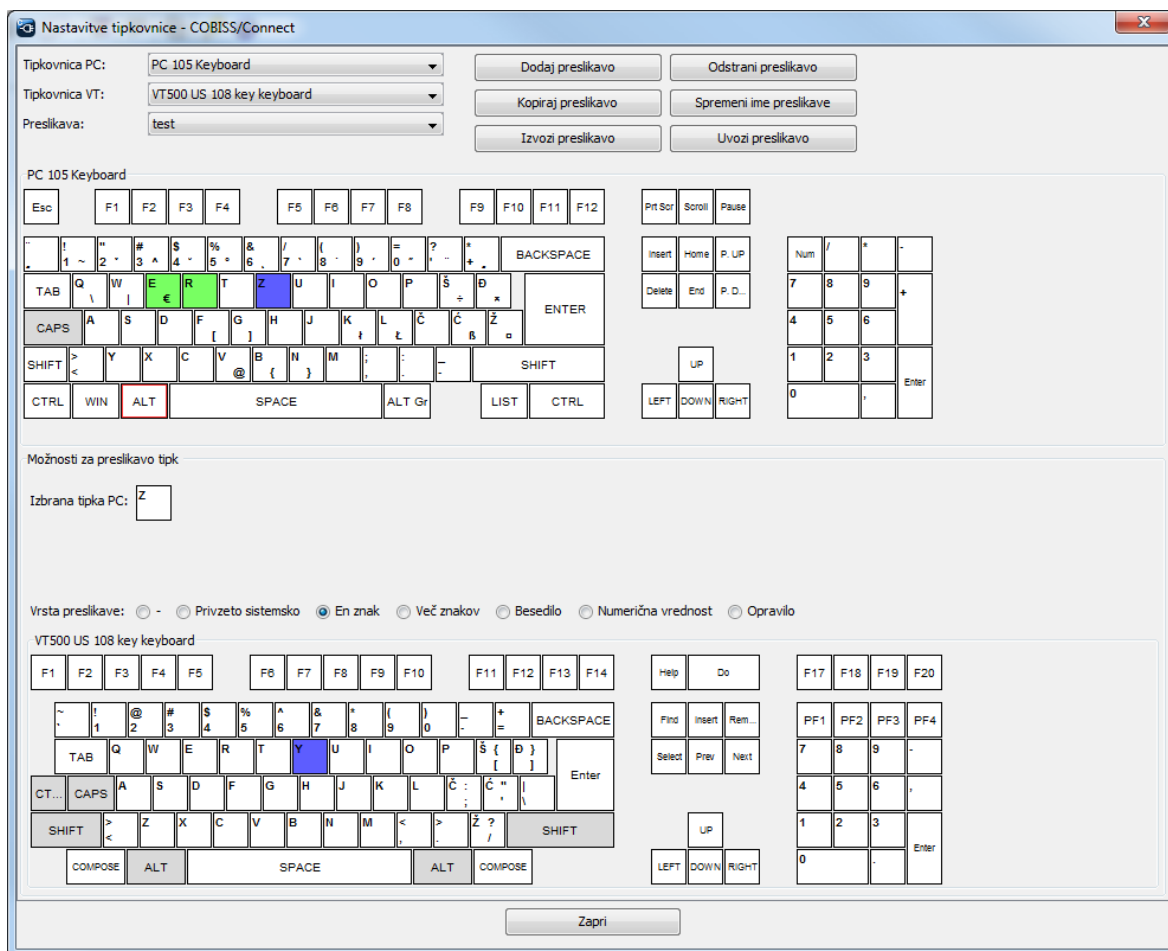
1. Z miško na tipkovnici PC označimo ustrezno tipko ali kombinacijo tipke in kontrolne tipke (<SHIFT>, <CTRL>, <ALT> in <ALT Gr>).

Izbrana tipka se obarva modro in se vpiše v polje pri "Izbrana tipka PC". V spodnjem delu okna se prikaže tipkovnica VT, kjer je modro obarvana preslikava tipke. Pri "Vrsta preslikave" izpolnimo ustrezno potrditveno polje (Slika 7).

2. Označimo potrditveno polje pri "Vrsta preslikave", ki se mora razlikovati od "Privzeto sistemsko":
 - "En znak" omogoča izvedbo preslikave za eno tipko.
 - "Več znakov" omogoča izvedbo preslikave za zaporedje tipk.
 - "Besedilo" omogoča izvedbo preslikave besedila.
 - "Numerična vrednost" omogoča izvedbo preslikave številčne vrednosti kode.
 - "Opravilo" omogoča izvedbo opravila, ki ga izberemo iz spustnega seznama.

Če označimo potrditveno polje pri "-", se prelikava ne bo izvedla. Z označitvijo potrditvenega polja pri "Privzeto sistemsko", se povzame privzeta nastavitve razporeditve tipk.

3. Na tipkovnici VT v spodnjem delu okna z miško označimo ustrezno tipko ali kombinacijo tipke in kontrolne tipke (<SHIFT>, <CTRL>, <ALT> in <ALT Gr>).




Slika 7: Razporeditev tipk na tipkovnici PC in tipkovnici VT

Nastavitve tipkovnice lahko shranimo v posebno mapo. V ta namen nam je na razpolago šest gumbov:

- Gumb **Dodaj preslikavo** kliknemo, da se odpre okno **Dodajanje preslikave – COBISS/Connect**, v katero vpišemo ime preslikave. Preslikavo shranimo s klikom na gumb **V redu**.
- Gumb **Odstrani preslikavo** kliknemo, da odstranimo preslikavo, ki smo jo izbrali v spustnem seznamu pri "Preslikava". V pogovornem oknu potrdimo brisanje preslikave z **Da**.
- Gumb **Kopiraj preslikavo** kliknemo, da se odpre okno **Kopiranje preslikave – COBISS/Connect**, v katero vpišemo ime preslikave za kopiranje. Kopirala se bo preslikava, ki smo jo izbrali iz spustnega seznama pri "Preslikava". Kopijo preslikave shranimo s klikom na gumb **V redu**. Preslikava se doda v spustni seznam.
- Gumb **Spremeni ime preslikave** kliknemo, da se odpre okno **Urejanje preslikave – COBISS/Connect**, v katero vpišemo novo ime preslikave, ki smo jo izbrali iz spustnega seznama pri "Preslikava". Ko kliknemo gumb **V redu**, se preslikava shrani z novim imenom.
- Gumb **Izvozi preslikavo** kliknemo, da se odpre okno, v katero vpišemo ime datoteke in izberemo mapo, kamor naj se preslikava shrani. Shranjevanje potrdimo s klikom na gumb **Izvozi**. Preslikava se shrani v izbrano mapo s končnico *map*.
- Gumb **Uvozi preslikavo** kliknemo, da se odpre okno, v katerem poiščemo datoteko s preslikavo, ki jo želimo uvoziti. Datoteka mora imeti končnico *map*. Ko potrdimo z gumbom **Uvozi**, se preslikava shrani v seznam preslikav, ki jih lahko izberemo pri "Preslikava".

Opozorilo: *Ime datotek za uvoz preslikave se mora razlikovati od poimenovanja že obstoječih preslikav.*

Okno **Nastavitve tipkovnice – COBISS/Connect** zapremo s klikom na gumb **Zapri** ali ikono . Spremembe nastavitve tipkovnice se shranijo.

3.2.2.4 Nastavitve tiskalnika

Ob zagonu programa *COBISS/Connect* tiskalnik še ni nastavljen.

Opozorilo: *Tiskalnik je treba najprej namestiti v operacijski sistem, šele potem ga lahko izberemo.*

Z izbiro metode **Nastavitve / Nastavitve tiskalnika** se odpre okno **Nastavitve tiskalnika – COBISS/Connect**.

Uredimo lahko nastavitve za dva tiskalnika. En tiskalnik izberemo za tiskanje zaslona osrednjega okna oziroma ekranske slike, drugi tiskalnik pa za aplikacijsko tiskanje iz segmentov *COBISS2*. V obeh primerih lahko uporabimo isti tiskalnik, lahko pa nastavimo dva različna tiskalnika.

V oknu **Nastavitve tiskalnika – COBISS/Connect** urejamo podatke pod štirimi zavihki. V prvih treh zavihkih (**Splošno**, **Nastavitve strani** in **Zaslonsko tiskanje**) urejamo nastavitve tiskalnika za izpis ekranskih slik, v četrtem zavihku **Aplikacijsko tiskanje** pa urejamo nastavitve tiskalnika, na katerega pošiljamo izpise iz segmentov programske opreme *COBISS2*:

- **Zavihek Splošno**

Urejamu splošne podatke o tiskalniku, na katerega pošiljamo v tiskanje ekranske slike:

- V zgornjem delu okna pri "Ime" izberemo tiskalnik iz spustnega seznama.
- V spodnjem delu okna pri "Število kopij" določimo število kopij.

- **Zavihek Nastavitve strani**

Urejamu podatke o nastavitvi natisnjene strani:

- Iz spustnega seznama pri "Velikost" izberemo ustrezno velikost papirja.
- Pri "Orientacija" določimo orientacijo papirja tako, da označimo potrditveno polje pri "Portret" ali "Ležeče".
- Pri "Robovi" določimo levi in desni rob papirja ter vrh in dno papirja.

- **Zavihek Zaslonsko tiskanje**

- Za tiskanje ekranske slike označimo potrditveno polje pri "Izpiši le besedilo", če želimo, da naj se izpiše le besedilo brez ozadja ekranske slike.
- Pri "Velikost" izberemo velikost izpisa v odstotkih.

- **Zavihek Aplikacijsko tiskanje**

Urejamu podatke o tiskalniku, na katerega bomo tiskali iz segmentov *COBISS2*:


- Pri "Tiskalnik" izberemo tiskalnik iz spustnega seznama.

Izbrani tiskalnik mora biti podprt v programski opremi *COBISS2*. Nabor priporočene opreme, ki jo podpira programska oprema COBISS, najdemo na naslovu http://home.izum.si/cobiss/priporocena_oprema/tiskalniki.asp.

*Opozorilo: Če smo v oknu za dodajanje ali urejanje podatkov o povezavi v zavihku **Tiskalnik** določili tiskalnik, na katerega bomo pošiljali izpise iz segmentov COBISS2 v okviru izbrane seje, se bo tiskanje izvedlo na tem tiskalniku (gl. pogl. 3.2.1.1).*

- Če podatkov ne želimo natisniti, ampak jih želimo shraniti in uporabiti pozneje, označimo potrditveno polje pri "Natisni v datoteko". V polje pri "Datoteka" vpišemo ime datoteke, kjer naj se podatki shranijo. Datoteka se privzeto shrani na namizje računalnika.

Opozorilo: Če želimo podatke natisniti, moramo zbrisati oznako v potrditvenem polju pri "Natisni v datoteko".

Podatke shranimo s klikom na gumb **Shrani**. Če podatkov ne želimo shraniti, kliknemo gumb **Prekliči** ali ikono .

3.2.3 Pripomočki

V meniju **Pripomočki** so opisane metode, ki olajšajo delo v programski opremi *COBISS2*:

- Virtualna tipkovnica
- Diakritični znaki
- Iz Worda v COBISS

3.2.3.1 Virtualna tipkovnica

Z izbiro metode **Pripomočki / Virtualna tipkovnica** se odpre okno **Virtualna tipkovnica – COBISS/Connect**. Znake prenašamo v programsko opremo *COBISS2* z izbiro ustreznih tipk na virtualni tipkovnici, potem ko smo jih z miško označili.

Opozorilo: *Predloga tipkovnice ustreza nastavitvi tipkovnice, ki se izvede z metodo **Razporeditev tipk** v meniju **Nastavitev**.*

Okno **Virtualna tipkovnica – COBISS/Connect** zapremo s klikom na ikono .


3.2.3.2 Diakritični znaki

Z izbiro metode **Pripomočki / Diakritični znaki** se odpre okno **Diakritični znaki – COBISS/Connect**, ki omogoča, da lahko v programsko opremo *COBISS2* prenesemo črko z diakritičnim znakom in druge posebne znake.

Tabela diakritičnih znakov je usklajena s tabelo diakritičnih znakov, ki jih podpirata programska oprema *COBISS2* in *COBISS3*, kar je opisano v priročniku *COBISS3/Katalogizacija* (gl. *Dodatek C*) in v priročniku *Osnovna navodila COBISS3* (gl. pogl. 6.1).

Črke z diakritičnimi znaki in druge posebne znake lahko vpišemo na več načinov:

- v tabeli izberemo znak in ga dvakrat kliknemo,
- v tabeli izberemo znak in kliknemo gumb **Vstavi**,
- v tabeli izberemo znak in potrdimo s tipko <Enter> na tipkovnici,
- vpišemo kombinacijo tipk, ki se po izbiri znaka prikaže pri "Tipke na tipkovnici" pod tabelo diakritičnih znakov.

Okno **Diakritični znaki – COBISS/Connect** zapremo s klikom na gumb **Zapri** ali ikono .

3.2.3.3 Iz Worda v COBISS

Metodo **Pripomočki / Iz Worda v COBISS** uporabljamo za prenos besedila, ki vsebuje znake *č, é, đ, š, ž, Č, Ć, Đ, Š, Ž, [, {,], }, ;, :, ', ", /* in *?*, iz urejevalnika besedil Word v programsko opremo *COBISS2*. Besedilo, ki ga želimo prenesti, v Wordu označimo, kopiramo in nato uporabimo v programski opremi *COBISS2*.

Opozorilo: *Na ta način lahko pretvorimo le zgoraj navedene znake.*


3.2.4 Multimedijско gradivo

V meniju **Multimedijско gradivo** je poleg metode, ki omogoča uporabo multimedijških vsebin, možna tudi nastavitev podatkov o strežniku za prenos multimedijškega gradiva in vpogled v podatke o strežniških certifikatih.

Podpoglavja:

- Strežniki
- Prenos multimedijškega gradiva
- Strežniški certifikati

3.2.4.1 Strežniki

Ko izberemo metodo **Multimedijsko gradivo / Strežniki**, se odpre okno **Podatki o strežniku – COBISS/Connect** s podatki o strežniku, ki je potreben za prenos multimedijskega gradiva. Okno zapremo s klikom na gumb **Zapri** ali ikono .

3.2.4.2 Prenos multimedijskega gradiva

Ko izberemo metodo **Multimedijsko gradivo / Prenos multimedijskega gradiva**, se odpre okno **Informacija o prijavi – COBISS/Connect**. Vpišemo uporabniško ime in geslo, ki ju uporabljamo za prijavo v bazo podatkov *COBISS2*, ki jo predstavlja trenutno aktivna povezava.

Opozorilo: *Multimedijsko gradivo lahko prenesejo uporabniki, ki imajo za delo v segmentu COBISS2/Katalogizacija podeljeno pooblastilo NEWMON.*

Po prijavi se odpre okno **Obdelava multimedijskega gradiva – COBISS/Connect**.

1. Če zapis še ne vsebuje datoteke multimedijskega gradiva, jo dodamo tako, da vpišemo identifikacijsko številko zapisa pri "COBISS ID" in kliknemo gumb **Dodaj** ali potrdimo iskanje s tipko <Enter> na tipkovnici.

Opozorilo: *Slika multimedijskega gradiva, ki jo želimo dodati, mora biti v formatu .jpg in ločljivosti 72dpi. Velikost datoteke ne sme presegati 2MB.*

Odpre se okno **Odpri**, kjer se datoteka po potrditvi vpiše v polje pri "Ime datoteke". S klikom na gumb **Odpri** se datoteka prenese v okno **Obdelava multimedijskega gradiva – COBISS/Connect**, kjer jo je možno pogledati v predogledu v levem delu okna. Če želimo zamenjati izbrano datoteko, kliknemo gumb **Zamenjaj dat.**


V desnem delu okna se programsko vpišejo atributi pri "Vrsta dodatka", "Datum vnosa", "Avtor", "Vrsta datoteke" in "Velikost datoteke". Pri "Vrsta dodatka" se privzeto ponudi *Neznano*, kar lahko zamenjamo z izbiro iz spustnega seznama. Če datoteke ne želimo prenesti, kliknemo gumb **Prekliči**. Šele ko vpišemo podatka pri "Slovenski opis" in "Angleški opis", lahko datoteko shranimo (gumb **Shrani**).

S ponovnim klikom na gumb **Dodaj** lahko zapisu dodamo novo datoteko multimedijskega gradiva.

Okna **Obdelava multimedijskega gradiva – COBISS/Connect** ne zapremo, če želimo nadaljevati prenos multimedijskega gradiva pri drugemu zapisu. Vpišemo identifikacijsko številko zapisa in ponovimo postopek dodajanja datoteke.

2. Če izbrani zapis že vsebuje datoteke multimedijskega gradiva, jih lahko pregledamo s klikom na gumb **Poišči**.

Pri "Zap. št." se prikaže spustni seznam z oštevilčenimi datotekami multimedijskega gradiva, razporejenimi v naraščajočem zaporedju. Izberemo ustrezno datoteko.


Okno **Obdelava multimedijskega gradiva – COBISS/Connect** zapremo s klikom na gumb **Zapri** ali ikono .

Opozorilo:

Slika multimedijskega gradiva, ki smo jo dodali zapisu, bo v COBISS/OPAC-u vidna z zamikom nekaj minut.

Pri dodajanju multimedijskega gradiva priporočamo previdnost! Dodane datoteke namreč ni možno spremeniti, niti brisati. V tem primeru je treba poklicati klicni center IZUM-a na telefonsko številko 02/25 20 333.

3.2.4.3 Strežniški certifikati

Ko izberemo metodo **Multimedijsko gradivo / Strežniki certifikati**, se odpre okno **Strežniški certifikati – COBISS/Connect** s podatki o strežniških certifikatih. Okno zapremo s klikom na gumb **Zapri** ali ikono .

3.2.5 Pomoč

Meni **Pomoč** vključuje metode, ki omogočajo dostop do navodil za namestitev in uporabo programa *COBISS/Connect*, nastavitve novega gesla COBISS preko portala *Izobraževanje* in dostop do okna z vizitko programa *COBISS/Connect*.

3.3 Orodna vrstica

Ikone v orodni vrstici omogočajo hiter dostop do pogosto uporabljenih metod in do povezav. V *COBISS/Connect* se vsebina orodne vrstice lahko spreminja.

V orodni vrstici so privzete naslednje ikone:



Ikona **Povezave** omogoča dostop do seznama povezav in je enakovredna menijski metodi **Povezovanje / Povezave**.






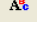




Ikona **Kopiraj** omogoča kopiranje označenega besedila.



Ikona **Prilepi** omogoča, da besedilo, ki je bilo označeno za kopiranje, prilepimo na zeleno mesto.



Ikona **Išči** omogoča iskanje znakov ali niza znakov, ki jih vpišemo v oknu **Iskanje – COBISS/Connect** pri "Išči" ter sprožimo iskanje s tipko <Enter> na tipkovnici. Če želimo najti celoten niz znakov, ki je vpisan pri "Išči", označimo potrditveno polje pri "Išči samo celotno besedilo". Če želimo, da so pri iskanju upoštewane male oziroma velike tiskane črke, označimo potrditveno polje pri "Upoštevaj velikost črk". Iskanje znotraj ekrana omejimo s potrditvenim poljem pri "Išči samo po ekranu", sicer se iskanje izvede tudi na predhodno izpisanih ekranih. Smer iskanja določimo pri "Gor" ali "Dol". Z gumbom **Poišči naslednje** se pomikamo med najdenimi zadetki. Okno zapremo s klikom na gumb **Prekliči** ali ikono .


-  Ikona **Natisni** omogoča tiskanje zaslona osrednjega okna programske opreme *COBISS2*, ki je trenutno v uporabi. Podatke o tiskalniku uredimo z izbiro metode **Nastavitve tiskalnika** v meniju **Nastavitve** (gl. pogl. 3.2.2.4).
-  Ikona **Virtualna tipkovnica** omogoča, da v programsko opremo *COBISS2* prenašamo znake z izbiro ustrezne tipke na virtualni tipkovnici. Enakovredna je metodi **Pripomočki / Virtualna tipkovnica**.
-  Ikona **Diakritični znaki** omogoča, da lahko v programsko opremo *COBISS2* prenesemo črko z diakritičnimi znaki in druge posebne znake. Enakovredna je metodi **Pripomočki / Diakritični znaki**.
-  Ikona **Iz Worda v COBISS** omogoča prenos besedila, ki vsebuje znake č, ć, đ, š, ž, Č, Ć, Đ, Š, Ž, [, {,], }, ;, :, ', ", / in ?, iz urejevalnika besedil Word v programsko opremo *COBISS2*. Enakovredna je metodi **Pripomočki / Iz Worda v COBISS**.
-  Ikona **Prenos multimedijskega gradiva** omogoča uporabo multimedijskih vsebin in je enakovredna metodi **Multimedijsko gradivo / Prenos multimedijskega gradiva**.
-  Ikona **Urejanje gesel COBISS** omogoča dostop do portala *Izobraževanje*, kje si lahko uporabniki z odprtimi uporabniškimi imeni, sami nastavijo geslo za delo s programsko opremo COBISS.
-  Ikona **Navodila COBISS/Connect** omogoča dostop do navodil za namestitev in uporabo programa *COBISS/Connect*.

Orodno vrstico lahko prilagajamo z metodo **Orodna vrstica** v meniju **Nastavitve** (gl. pogl. 3.2.2.2).

Aktivne so le tiste ikone, med katerimi lahko izbiramo in jih uporabljamo za izvajanje metod. Preostale so obarvane sivo in postanejo aktivne, ko vzpostavimo povezavo.

3.4 Zavihek povezave

COBISS/Connect omogoča, da lahko hkrati vzpostavimo več povezav do programske opreme *COBISS2*.

Povezave, ki smo jih dodali in uredili podatke, so v oknu **Seznam povezav – COBISS/Connect**, ki se odpre, potem ko smo izbrali metodo **Povezovanje / Povezave** ali ikono  v orodni vrstici. Povezavo vzpostavimo s klikom na gumb **Poveži** ali s klikom na povezavo, če smo jo dodali v orodno vrstico.

Po vzpostavitvi povezave se kreira zavihek povezave. Za vsako povezavo se kreira nov zavihek z imenom povezave. Če kliknemo na zavihek povezave, se prikaže vsebina izbrane povezave.

Če na zavihku povezave pritisnemo **desni** gumb miške, se odpre priročni meni. Z uporabo metod iz tega menija lahko vrednosti privzetih nastavitvev (gl. pogl. 2.3.1, 3.2.1.1 in 3.2.2.4) spremenimo, *vendar se spremembe ohranijo samo za čas trenutno aktivne seje*.

- Metoda **Sprememba imena seje**

Omogoča začasno spremembo imena povezave trenutno aktivne seje. Z izbiro metode se odpre okno **Preimenuj sejo – COBISS/Connect**, v katero vnesemo novo ime seje. S klikom na gumb **V redu** je sprememba takoj vidna v zavihku povezave, vendar se novo ime ne shrani pri "Ime povezave" (gl. pogl. 2.3.1).

- Metoda **Sprememba nastavitvev za prikaz**

Z izbiro metode se odpre okno **Spremeni stil – COBISS/Connect**, ki v trenutno aktivni seji omogoča začasno spremembo barve ozadja ekranskega okna in barve besedila, izpisanega v oknu. S klikom na gumb **Shrani** je sprememba takoj vidna v oknu povezave, vendar se ne shrani med nastavitve, ki smo jih določili kot privzete za to povezavo (gl. pogl. 3.2.1.1).

- Metoda **Sprememba nastavitvev ekrana**

Z izbiro metode se odpre okno **Spremeni ekranske nastavitve – COBISS/Connect**, ki v trenutno aktivni seji omogoča začasno spremembo ekranskega prikaza in števila vrstic zgodovine. S klikom na gumb **Shrani** je sprememba takoj vidna v oknu povezave, vendar se ne shrani med nastavitve, ki smo jih določili kot privzete za to povezavo (gl. pogl. 3.2.1.1).


- Metoda **Nastavitve tiskalnika**

Z izbiro te metode se odpre okno **Nastavi tiskalnik – COBISS/Connect**, v katerem izberemo tiskalnik, na katerega bomo pošiljali izpise iz segmentov *COBISS2* le za čas trenutno aktivne seje. Izbrani tiskalnik se ne shrani niti med privzeto nastavljeni tiskalnik za aplikacijsko tiskanje (gl. pogl. 3.2.2.4), niti med privzeto nastavljeni tiskalnik, ki smo ga lahko določili za to povezavo (gl. pogl. 3.2.1.1).

Ko želimo prekiniti sejo, zapremo zavihek izbrane povezave.

1. V zavihku povezave kliknemo .

Odpre se okno z vprašanjem: "Ali res želite prekiniti povezavo?".

2. Kliknemo gumb **Da** ali ikono  v naslovni vrstici.

3.5 Statusna vrstica

V spodnjem delu okna *COBISS/Connect* je statusna vrstica. V tej vrstici so ura, datum in oznake kontrolnih tipk. Sivo obarvane kontrolne tipke niso aktivne.