

5.2 BIB2XX – OSEBNE BIBLIOGRAFIJE

V to skupino izpisov spadajo osebne bibliografije, pri katerih je osnovno merilo za izbor bibliografskih enot iz bibliografske baze podatkov šifra raziskovalca ali osebna značnica (priimek, ime, dodatki k imenu).

Osebne bibliografije je možno oblikovati iz lokalne ali iz vzajemne baze podatkov. V obeh primerih se v izpis uvrščajo tudi podatki iz baze podatkov za retrospektivo serijskih publikacij CORES (za podrobnosti glej priročnik *COMARC/B, Dodatek F.3*).

V osebno bibliografijo so uvrščeni zapisi za dela, pri katerih nosi ta oseba primarno in/ali sekundarno odgovornost. Po potrebi lahko v ta nabor zapisov dodamo ali iz njega izločimo posamezne enote tako, da pri parametrih SELECT in dodatna izločitev enot navedemo dodatne omejitve ali razširitve (gl. poglavje 5.2.1 *Opis parametrov*).

V osebni bibliografiji se ne upoštevajo:

- separati (v podpolju 105b je vpisana koda 8),
- zapisi, označeni za brisanje (v podpolju 001a je vpisana koda d),
- zapisi, ki jih katalogizator na avtorjevo zahtevo izloči iz osebne bibliografije (prvi indikator v polju 70X ima vrednost "2" - *izloči se iz osebne bibliografije*).

Ime izpisne datoteke je zaradi lažje prepoznavnosti sestavljeno iz standardnega dela in priimka osebe, za katero smo oblikovali bibliografijo (npr. BIB201_NOVAK.LST).

Na prvi strani osebne bibliografije se izpišejo ime in priimek osebe ter naslov bibliografije:

```
Osebna bibliografija za obdobje <leto1-leto2>  
ali  
Osebna bibliografija za leto <leto1>.
```

Pod naslovom se izpiše v okroglih oklepajih še podnaslov, če smo ga navedli med parametri pri pripravi izpisa.

Posamezna stran izpisa vsebuje glavo in nogo. V glavi se izpiše ime in priimek osebe, šifra raziskovalca (če smo izbirali preko šifre) ter naslov bibliografije. V nogi je na desni strani paginacija. Pred pagino je naveden datum izpisa osebne bibliografije, na levi strani noge pa je naveden vir – baza podatkov, iz katere jemljemo podatke za bibliografijo.

Vsaka bibliografska enota je oštevilčena.

Izpis vsebuje samo bibliografski del. Izbiramo lahko med tremi formati izpisa bibliografske enote (gl. poglavje 5.5 *Izpis bibliografske enote*).

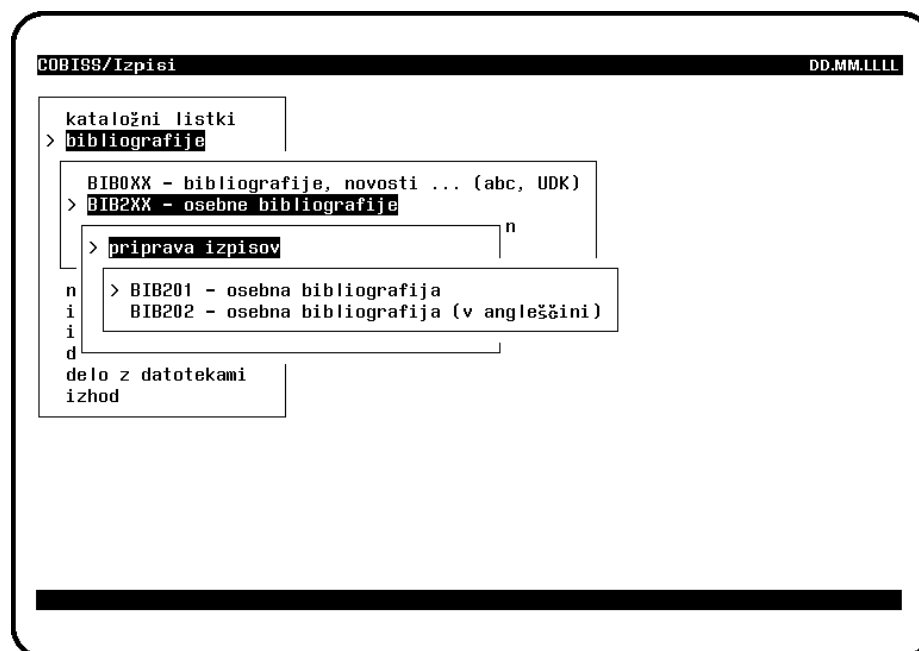
Bibliografske enote so lahko razvrščene po letu izida in/ali tipologiji. Za osebne bibliografije, ki jih uredimo po tipologiji dokumentov/del (podpolje 001t), velja:

- Bibliografske enote, pri katerih oseba nastopa kot primarni (polje 700) ali alternativni avtor (polje 701), se razvrstijo v eno izmed prvih treh skupin tipologije dokumentov/del. Kode avtorstva se pri tem ne upoštevajo. Če takšne enote nimajo izpolnjenega podpolja 001t, se izpišejo pod rubriko NERAZPOREJENO, in to na novo stran na konec izpisa.
- Bibliografske enote, pri katerih oseba nastopa kot sekundarni avtor (polje 702), pa se:
 - razvrstijo v eno izmed prvih treh skupin tipologije dokumentov/del, če je koda avtorstva v podpolju 7024 avtor (070) ali soavtor (071),
 - razvrstijo v četrto skupino tipologije dokumentov/del za sekundarno avtorstvo pri vseh drugih kodah avtorstva, tipologija dokumentov/del (001t) pa se pri tem ne upošteva; če koda avtorstva ni vnesena, se enota uvrsti pod 4.99 Drugo.

Osebne bibliografije raziskovalcev so dostopne tudi na spletu.

IZBIRA IZPISA

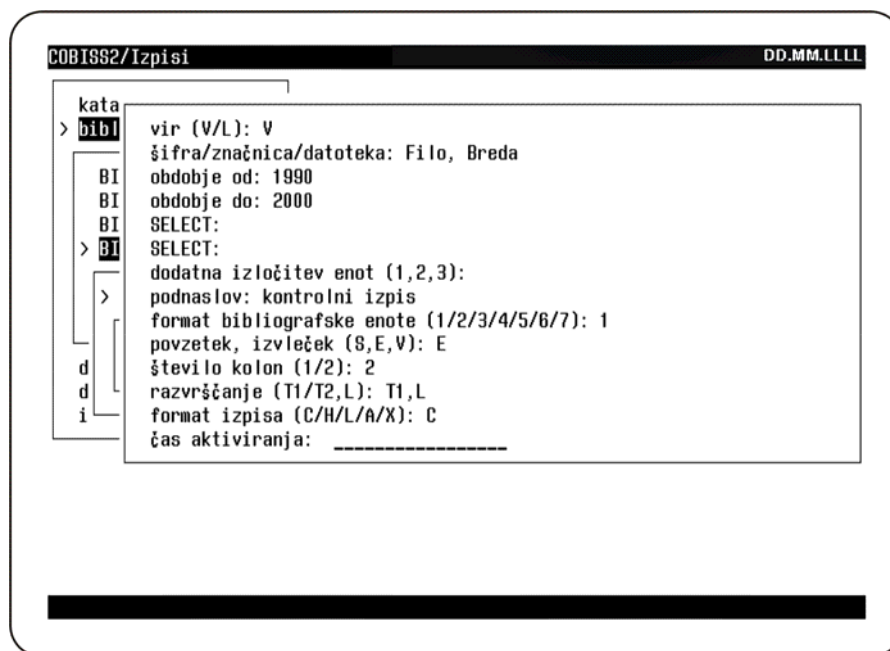
Skupina BIB2XX vključuje dva izpisa:



Slika 5.2 - 1: Izbira izpisa BIB2XX

5.2.1 Opis parametrov

Po izbiri izpisa vnesemo še vrednosti parametrov, od katerih je odvisna vsebina in oblika izpisa.



Slika 5.2 - 2: Parametri za BIB2XX

Vir (V/L)

Izberemo bazo podatkov, iz katere želimo izpisati osebno bibliografijo:

"V" – vzajemna baza

"L" – lokalna baza

Parameter je obvezen, privzeta vrednost je V.

Šifra / značnica / datoteka

Ta parameter je namenjen izboru bibliografskih enot.

Kadar pripravljamo osebno bibliografijo le za eno osebo, lahko vnesemo šifro raziskovalca ali osebno značnico. Če pa želimo pripraviti več osebnih bibliografij hkrati, vnesemo ime datoteke, v katero smo predhodno vpisali šifre raziskovalcev ali osebne značnice.

Parameter je obvezen.

Na voljo imamo tri različne načine vnosa:

- *šifra*
Vnesemo šifro raziskovalca, ki jo raziskovalec pridobi pri Ministrstvu za šolstvo, znanost in šport (podpolje 70X7).



Primer:

šifra/značnica/datoteka: 06091

- *značnica*
Vnesemo osebno značnico z velikimi začetnicami. Značnico je potrebno vnesti točno v takšni obliki, kot se pojavlja v bibliografskih zapisih (podpolja 70Xabcdf) – priimek, ime, dodatki k imenu.



Primer:

šifra/značnica/datoteka: Korošec, Darko, 1957-

Priimek (največ 8 črk) se v naboru znakov **czs** programsko doda imenu izpisne liste, v našem primeru BIB201_KOROSEC.LST.

- *datoteka*
Vnesemo ime datoteke (brez tipa DIS).



Primer:

šifra/značnica/datoteka: BIB201_GR1

Ta način uporabimo, kadar želimo hkrati pripraviti več osebnih bibliografij z enakimi parametri. V ta namen je potrebno vnaprej pripraviti datoteko z osebnimi značnicami ali šiframi raziskovalcev. Izpis osebnih bibliografij bo enoten (glede na vnos parametrov) za vse osebe, ki so navedene v datoteki.

Imena datotek, v katere vpisujemo seznam oseb za pripravo bibliografije, so enotna (BIB201_GR1.DIS, BIB201_GR2.DIS in BIB201_GR3.DIS) in jih lahko ažuriramo s postopkom `priprava parametrskih datotek`. S tem postopkom je možno sezname oseb vnašati tudi v nove datoteke tipa DIS, ki jim ime določimo sami (predpona BIB201 je fiksna), npr. BIB201-FIZ.DIS.

V datoteko vpisujemo podatke za vsako osebo v svojo vrstico (datoteka ne sme vsebovati praznih vrstic). Vnesemo lahko osebno značnico ali šifro raziskovalca. K šifri raziskovalca lahko zaradi preglednosti v isti vrstici pišemo tudi priimek in ime ali kak drug komentar. Diakritične znake vpisujemo tako, da v koničastih oklepajih napišemo najprej diakritični znak in nato osnovno črko (gl. priročnik *COBISS2/Katalogizacija*, ukaz *EDIT CODES*).

**Primer**

06091
06092
Sajovic, Toma<vz>
Novak, Andrej, 1935-
03020 Kiker, Edvard
Neum<:u>ller, Marko

Ime izhodne datoteke, v kateri bodo združene vse posamezne osebne bibliografije, bo enako imenu datoteke s seznamom oseb (npr. BIB201_GR1.LST).

Obdobje od

Parameter je namenjen izboru bibliografskih enot od določenega leta izida dalje. Če podatka ne vnesemo, se v izpis vključijo vse bibliografske enote, ki so izšle v letu, kot je podano v parametru `obdobje od`, ali pred tem letom.

Obdobje do

Parameter je namenjen izboru bibliografskih enot do določenega leta izida. Če podatka ne vnesemo, se v izpis vključijo vse bibliografske enote, ki so izšle v letu, kot je podano v parametru `obdobje do`, ali po tem letu.

**Primeri:**

obdobje od: 1993
obdobje do: 1995
(Vse enote z letom izida od 1993 do 1995.)

obdobje od: 1993
obdobje do: 1993
(Vse enote z letom izida 1993.)

obdobje od:
obdobje do: 1995
(Vse enote z letom izida do vključno 1995.)

obdobje od: 1993
obdobje do:
(Vse enote z letom izida od 1993 dalje.)

obdobje od:
obdobje do:
(Vse enote ne glede na leto izida.)

SELECT

Izbor bibliografskih enot, ki smo ga zasnovali z vnosom parametra šifra/značnica/datoteka, lahko še dodatno omejimo ali razširimo z vnosom dodatnega iskalnega niza, ki se obvezno začne z operatorjem (logičnimi operatorji AND, NOT, OR ali kontekstnimi operatorji; več informacij o operatorjih gl. v priročniku *COBISS2/Katalogizacija*, ukaz *SELECT*).



Primer:

šifra/značnica/datoteka: *Jeler, Stanislava*

SELECT: or AU=Jeler, Slava

(Oseba uporablja obe obliki imena. V izpis bodo uvrščeni zapisi z eno ali drugo obliko imena.)



Primer:

SELECT: and (LA=eng or LA=ger)

(Samo zapisi za gradivo v angleškem ali nemškem jeziku.)



Primer:

SELECT: not LA=slv

(Izločimo gradivo v slovenskem jeziku.)



Primer:

SELECT: not CO=svn

(Izločimo gradivo, ki je bilo izdano v Sloveniji.)



Primer:

SELECT: not TD=(2.11 or 2.12)

(Izločimo gradivo s tipologijo 2.11 ali 2.12.)

Za vnos parametra *SELECT* sta na voljo dve vrstici, vsaka dolžine 60 znakov. Če želimo vnesti daljši iskalni niz ali niz, ki ga bomo uporabili večkrat, vnesemo ta niz v datoteko *BIB2XX.SEL* (ali *BIB5XX* pri pripravi bibliografije projektne skupine) še preden pričnemo pripravljati osebno bibliografijo.

Datoteko BIB2XX.SEL si predhodno pripravimo v segmentu COBISS2/Izpisi, kjer izberemo možnost delo z datotekami in nato urejanje (potreben je privilegij za delo z datotekami). V vrstico Datoteka vnesemo ime datoteke BIB2XX.SEL. Za lažje delo je v datoteko že vpisan vzorčni iskalni niz. Le-tega lahko poljubno spreminjamo ali pobrišemo in napišemo novega. Pri tem se moramo držati pravil, ki veljajo za vnos parametra SELECT. Dolžina iskalnega niza v datoteki je lahko največ 240 znakov. Datoteka ne sme vsebovati praznih vrstic.

Ko vnesemo iskalni niz, datoteko zapustimo s tipkama **PF1** **KP7** in za pozivom Command vpišemo ukaz `exit`, če želimo vsebino shraniti ali `quit`, če želimo datoteko zapustiti brez shranjevanja.

Pri parametru SELECT nato namesto iskalnega niza vnesemo ime datoteke BIB2XX.SEL. Isto datoteko lahko uporabimo poljubnokrat.



Primer:

```
SELECT: BIB2XX.SEL
```

Dodatna izločitev enot (1, 2, 3)

Parameter vključuje možnost dodatnega izločanja enot, ki je vnaprej določeno, in sicer:

- "1" – sekundarno avtorstvo
Izločimo vse enote, v katerih oseba nastopa samo kot sekundarni avtor (upoštevajo se vsi tipi sekundarnega avtorstva).
- "2" – enote z analitično obdelanimi prispevki sekundarnih avtorjev
Izločimo vse enote, v katerih oseba nastopa kot sekundarni avtor (avtor uvoda, pogovora, slovarja, kazala, predgovora, povzetka in sestavljalec bibliografije), njen prispevek pa je bil že posebej analitično obdelan.
- "3" – mentorstvo diplomskih nalog
Izločimo vse enote, v katerih oseba nastopa kot sekundarni avtor – mentor diplomskih nalog.



Primer:

```
dodatna izločitev enot (1,2,3): 2,3
```

Podnaslov

Vnesemo lahko podnaslov v dolžini 30 znakov, ki se bo izpisal v okroglem oklepaju v vrstici pod naslovom.



Primer:

podnaslov: *kontrolni izpis*

Format bibliografske enote (1/2/3)

Izbiramo lahko med tremi različnimi formati izpisa bibliografske enote (za podrobnejši opis gl. poglavje 5.5 *Izpis bibliografske enote*):

"1" – ISO 690

"2" – ISBD

"3" – IEEE

Parameter je obvezen, privzeta vrednost je 1.

Vrednost tega parametra ne vpliva na izpis bibliografije v formatu XML.

Povzetek, izvleček (S, E, V)

V izpis bibliografske enote lahko vključimo tudi izpis povzetkov:

"S" – slovenski

"E" – angleški

"V" – vsi povzetki

Vrednost tega parametra ne vpliva na izpis bibliografije v formatu XML.



Primer:

povzetek, izvleček: *e,s*

(Najprej se bo izpisal angleški, nato slovenski povzetek.)

Število kolon (1/2)

Za izpis bibliografije lahko določimo:

"1" – enokolonski izpis

"2" – dvokolonski izpis

Pri enokolonskem izpisu so posamezne enote izpisane samo v eni koloni, črke so večje (80 znakov v vrstici) in zato je izpis preglednejši, vendar se na posamezni strani izpiše manj enot kot pri dvokolonskem izpisu.

Pri dvokolonskem izpisu so enote izpisane v dveh kolonah, zato je izpis strnjen (132 znakov) in črke manjše, na eni strani pa se izpiše več enot kot pri enokolonskem izpisu.

Parameter je obvezen, privzeta vrednost je 2.

Če je izbran format ASCII ali HTML, je izpis ne glede na izbiro parametra enokolonski.

Vrednost tega parametra ne vpliva na izpis bibliografije v formatu XML.

Razvrščanje (T1/T2,L)

Bibliografske enote lahko uredimo po tipologiji in/ali letu izida. Na voljo imamo:

- "T1" – tipologija dokumentov/del
Vrstni red: članki, monografije, izvedena dela, sekundarno avtorstvo, serijske publikacije
- "T2" – tipologija dokumentov/del
Vrstni red: monografije, članki, izvedena dela, sekundarno avtorstvo, serijske publikacije
- "L" – leto izida
Enote se razvrstijo po letu izida (naraščajoče).

Znotraj iste tipologije ali leta izida so enote vedno urejene po naslovu.



Primer:

razvrščanje (T1/T2,L) : T2,L

Vnos parametra ni obvezen, privzeta vrednost je *T1,L*. Če parametra ne vnesemo, se bibliografske enote razvrstijo po naslovu.

Format izpisa (C/H/L/A/X)

Izbiramo lahko med:

- "C" – COBISS
- "H" – HTML
- "L" – LaTeX
- "A" – ASCII
- "X" – XML

Dosedanjemu formatu COBISS, ki je uveljavljen pri vseh izpisih v segmentu COBISS2/Izpisi, so dodani formati HTML (*Hyper Text Markup Language*), LaTeX, ASCII in XML. Medtem ko izpise v formatu COBISS

izpisujemo iz sistema COBISS, prenesemo datoteke v formatih HTML, LaTeX, ASCII in XML s postopkom `prenos` v druga okolja (gl. poglavje 2.4 *Prenos*).

Formati so podrobneje predstavljeni v poglavju 5.6 *Formati izpisov*.

5.2.2 BIB201 – osebna bibliografija

Na naslednji strani je podan primer izpisa osebne bibliografije BIB201, izpisane v formatu COBISS in urejene po tipologiji dokumentov/del T1. Izpis je dvokolonski v formatu ISO 690.

Breda Filo

Osebna bibliografija za obdobje 1975-1980

Breda Filo

Osebna bibliografija za obdobje 1975-1980

ČLANKI IN SESTAVKI

1.04 Strokovni članek

1. FILO, Breda. Bibliotečne instrukcije. *Knjižnica*, 1975, let. 19, št. 1/4, str. 71-84. [COBISS.SI-ID 52827904]
2. FILO, Breda. Literatura s področja bibliotekarstva v NUK in CIK v Ljubljani ter VŠK v Mariboru. *Knjižnica*, 1975, let. 19, št. 1/4, str. 137-146. [COBISS.SI-ID 39300609]
3. FILO, Breda. Uvajanje študentov v uporabo knjižnice in informacijskih virov. *Obv. Repub. matične službe - Nar. univ. knjižn. Ljublj.*, 1975, str. 2-27. [COBISS.SI-ID 39301377]
4. FILO, Breda. Informacijsko delo v knjižnicah glede na analizo informacij, informacijskih virov in uporabnikov. *Knjižnica*, 1976, let. 20, št. 1/4, str. 16-35. [COBISS.SI-ID 50290432]
5. FILO, Breda. Literatura s področja bibliotekarstva in informatike v NUK in CIK v Ljubljani ter UK v Mariboru. *Knjižnica*, 1976, let. 20, št. 1/4, str. 130-144. [COBISS.SI-ID 39300865]
- .
- .
- .
9. FILO, Breda. Problemi informacijske službe v Univerzitetni knjižnici. V: HARIMAN, Bruno (ur.). *Jubilejni zbornik : 1903-1978*. Maribor: Obzorja, 1978, str. 129-150. [COBISS.SI-ID 39304193]
10. FILO, Breda, LUDVIK, Slavica, PACHEINER-KLANDER, Vlasta. Literatura s področja bibliotekarstva in informatike v NUK in CIK v Ljubljani ter UK v Mariboru. *Knjižnica*, 1978, let. 22, št. 3/4, str. 285-296. [COBISS.SI-ID 72073728]
11. FILO, Breda, LUDVIK, Slavica, PACHEINER-KLANDER, Vlasta. Literatura s področja bibliotekarstva in informatike v NUK in CIK v Ljubljani ter UK v Mariboru. *Knjižnica*, 1979, let. 23, št. 1/4, str. 147-160. [COBISS.SI-ID 4781572]

12. FILO, Breda. Literatura s področja bibliotekarstva in informatike v NUK in CIK v Ljubljani ter UK v Mariboru. *Knjižnica*, 1980, let. 24, št. 1/4, str. 92-104. [COBISS.SI-ID 4781828]

1.05 Poljudni članek

13. FILO, Breda. Pogled na informatiko. *Delo (Ljubl.)*, 16.X. 1980, let. 22, št. 249, str. 8. [COBISS.SI-ID 4782596]

1.09 Objavljeno predavanje na strokovni konferenci

14. FILO, Breda. Informacijsko delo v knjižnicah glede na analizo informacij, informacijskih virov in uporabnikov. V: *Strokovno posvetovanje in XXII. občni zbor Društva bibliotekarjev Slovenije, Portorož, 15.-17. oktobra 1975*. [Ljubljana: DBS, 1975], 25, 3 str. [COBISS.SI-ID 39220481]

.

.

.

17. FILO, Breda. Visokošolsko knjižničarstvo v prihodnjem srednjeročnem obdobju. Uveljavljanje standarda za univerzne knjižnice. V: *Strokovno posvetovanje Društva bibliotekarjev Slovenije, Koper, 16.-18.X.1980. Referati*. Ljubljana: Društvo bibliotekarjev Slovenije, 1980, 14 f. [COBISS.SI-ID 4839172]

1.19 Objavljena recenzija, prikaz knjige, kritika

18. FILO, Breda. Zentralblatt für Bibliothekswesen, Leipzig 1974. *Knjižnica*, 1975, let. 19, št. 1/4, str. 166-167. [COBISS.SI-ID 39306241]

Vir: vzajemna baza podatkov COBIB.SI

10. 06. 2002 1

Slika 5.2 - 3: Izpis BIB201

5.2.3 BIB202 – osebna bibliografija (v angleščini)

BIB202 – osebna bibliografija (v angleščini) je po vsebini in obliki identična osebni bibliografiji BIB201. Razlikuje se le v tem, da so naslov, podatki v glavi in nogi strani ter nazivi posameznih tipologij v angleškem jeziku.