

14.1 POPIS IN PRENOS PODATKOV

Popis in prenos podatkov se izvaja v knjižnici in je fizično najobsežnejši del inventure. Pri popisu s prenosnim terminalskim čitalnikom odčitavamo z nalepk na gradivu črtno kodo inventarnih številok ali številok za izposajo.

Med inventuro naj bi bila knjižnica za obiskovalce zaprta. Če pa je knjižnica kljub temu odprta, moramo upoštevati naslednje:

- novega gradiva, ki prihaja med inventuro, pri le-tej ne smemo upoštevati (gradivo odlagamo posebej)
- gradiva, ki ga bralci vrnejo v času inventure, ne smemo popisati, sicer bodo inventarne številke podvojene (gradivo odlagamo posebej)
- gradivo, ki ga izposodimo med inventuro, je treba pred izposajo popisati.

14.1.1 Potek popisa in prenosa podatkov

V nadaljevanju je opisan potek dela od popisa gradiva s čitalnikom, prenosa in shranjevanja podatkov do brisanja podatkov iz čitalnika.

POPIS GRADIVA

S terminalskim čitalnikom odčitamo do 500 črtnih kod na določeni podlokaciji.

PRENOS PODATKOV S PROGRAMOM IVTPC

Postopek prenosa podatkov je sledeč:

- čitalnik postavimo na komunikacijski vmesnik
- v tabeli podlokacij izberemo podlokacijo, na osnovi katere se določi ime izhodne datoteke
- ciljni direktorij je praviloma vnaprej določen, in sicer ob instalaciji programa za inventuro, lahko pa ga po potrebi v dogovoru z knjižničnim informacijskim servisom spremenimo
- kliknemo ukazni gumb `Prenos s terminala`
- odpre se novo okno s programom za komunikacijo - TFS
- na čitalniku pritisnemo tipki `<FUNC>` in `[2]`
- počakamo, da se konča prenos podatkov, in zapremo okno programa TFS
- pri operacijskem sistemu Windows 95 je treba zapreti tudi okno DOS
- v opozorilnem oknu programa za prenos podatkov se izpiše število prenešenih podatkov

- po končanem prenosu podatkov se na čitalniku izpiše sporočilo, da je prenos uspešno končan.



Opozorilo:

Če se pri prenosu pojavi napaka, ponovimo korake za prenos podatkov s programom IVTPC.

SHRANJEVANJE PODATKOV

Kliknemo ukazni gumb *Shrani*, s čimer se podatki shranijo na ciljni direktorij na osebem računalniku in na računalniku ALPHA.

BRISANJE PODATKOV IZ TERMINALSKEGA ČITALNIKA

Podatke brišemo le, če smo prepričani, da smo jih zares shranili. Z dvakratnim pritiskom na tipko na čitalniku se podatki v njem zbršejo in čitalnik je pripravljen za popis naslednjega gradiva.

14.1.2 IVTPC - program za prenos podatkov iz terminalskega čitalnika

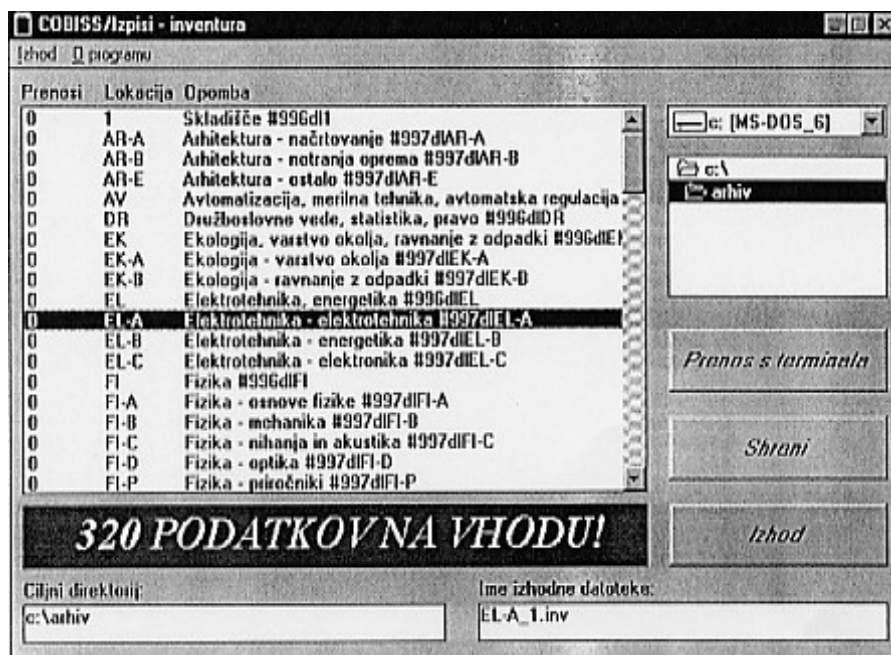
Program teče na osebem računalniku v operacijskem sistemu Windows (gl. sliko 14.1 - 1). Namenjen je prenosu podatkov iz terminalskega čitalnika na računalnik.

Na levi strani je tabela s podlokacijami, ki vsebuje:

- število prenosov za posamezno podlokacijo,
- kodo podlokacije,
- kratek opis podlokacije,
- na koncu opisa podlokacije je lahko za znakom " # " navedena vsebina iz podpolja *996/997d - Signatura*, ki se bo kasneje uporabljala pri kontroli podlokacije.

Vsebina tabele je podana v parametrski datoteki, ki se ažurira v knjižničnem informacijskem servisu pred začetkom inventure za vsako knjižnico posebej.

Pod tabelo s podlokacijami je opozorilno okno, kjer se izpisujejo opozorila in sporočila v zvezi s prenosom podatkov.



Slika 14.1 - 1: Program IVTPC

Ciljni direktorij je direktorij, na katerega se shranjujejo podatki pri prenosu. Praviloma je že določen ob instalaciji in ga ne spreminjamo. Lahko pa v desnem zgornjem kotu s pomočjo spustnega seznama izberemo drug ciljni direktorij.

Ime izhodne datoteke je ime, sestavljeno iz kode podlokacije, zaporedne številke prenosa v okviru podlokacije in končnice INV. Dolžina imena pred končnico je omejena na osem znakov.

Ukazni gumb *Prenos s terminala* omogoča prenos podatkov iz čitalnika na osebni računalnik.

Ukazni gumb *Shrani* omogoča kopiranje podatkov na ciljni direktorij na osebem računalniku in na posebej za inventuro določen direktorij na računalniku ALPHA.

Ukazni gumb *Izhod* konča delo s programom IVTPC.

V menijski vrstici v zgornjem delu zaslona sta še dve dodatni možnosti, *Izhod* in *O programu*; po potrditvi slednje se izpišejo osnovni podatki o programu.