

11.2 STATISTIKE ZA POTREBE IZPOSOJE

Da bi ugotovili dejanske zahteve in potrebe članov knjižnice, potrebujemo podatke o izposoji gradiva in podatke o strukturi in prirastu članov. Te podatke dobimo s statistikami za potrebe izposoje.

Te statistike izdelujemo in izpisujemo v okviru naslednjih skupin izpisov:

- STA4XX – plačila v izposoji
- STA5XX – izposoja gradiva
- STA6XX – obiski članov
- STA7XX – transakcije
- STA8XX – člani
- STA9XX – druge statistike

Vsebina statistik

Statistike pripravljamo na osnovi podatkov o izposojenem gradivu in obiskih članov, ki so zbrani v transakcijskih datotekah, in na osnovi bibliografskih zapisov iz lokalne baze podatkov knjižnice. Podatke za statistiko STA8XX – člani za obdobje do 3. junija 2007 pripravljamo na osnovi dejanskih podatkov o članih v lokalni bazi podatkov knjižnice. Pri pripravi podatkov za obdobje po tem datumu pa se upoštevajo, razen osebnih podatkov, vsi podatki o članu iz arhiva transakcij. Podatki v statistikah aktivnih članov so prikazani po lastnostih, ki so jih člani imeli, ko jih je program v izbranem obdobju prvič zaznal kot aktivne.

Statistike za potrebe izposoje izdelujemo za izbrano obdobje. V statistikah prvih treh skupin izpisov, STA4XX – plačila v izposoji, STA5XX – izposoja gradiva in STA6XX – obiski članov, so podatki o plačilih, izposojenem gradivu in obiskih članov zbrani po urah, dnevih (v tednu ali v mesecu) ali po mesecih. Za te skupine izpisov je možno izdelati tudi dnevne statistike.

Kadar izdelujemo mesečne in letne statistike, moramo biti pazljivi pri izpolnjevanju obeh parametrov, ki določata začetni in končni datum izbranega meseca oziroma leta. Pri izdelavi mesečnih statistik je obdobje en mesec ali manj. Če je ta interval večji od enega meseca, se v izpisanih statistikah podatki za dneve, ki se pojavljajo večkrat, seštejejo. Isto velja tudi za letne statistike.



Primer:

V statistiki, v kateri so podatki zbrani po dnevih, se bodo za izbrano obdobje od 01.01.1998 do 15.04.1998 v stolpcu 01 izpisali zbirni podatki za prvi dan januarja, februarja, marca in aprila.

V statistikah STA7XX – transakcije in STA8XX – člani so podatki za izbrano obdobje zbirni in niso razvrščeni po dnevih oziroma mesecih. V statistikah 9XX – druge statistike so podatki zbrani po tednih.

IZBIRA IZPISA

Za vsako skupino izpisov lahko izpišemo tiste statistike, ki so definirane v datotekah XSTA0x.PAR (x = 4,5,6,7,8). Seznam statistik je naveden za vsako skupino izpisov posebej v posameznih poglavjih.

IZBIRA GRADIVA OZIROMA IZBOR ČLANOV

Statistike STA5XX – izposoja gradiva in STA7XX – transakcije lahko izdelujemo in izpisujemo ločeno za monografske publikacije, za serijske publikacije, za integrirne vire ali za vse gradivo.

Statistike STA8XX – člani lahko izdelamo za vse člane ali pa naredimo poseben izbor članov z ukazom *SELECT* (gl. priročnik *COBISS2/Izposoja*, ukaz *SELECT*).

Kadar želimo izdelati in izpisati statistike STA5XX – izposoja gradiva ali STA7XX – transakcije s podatki o neknjižnem gradivu, moramo v definicije teh statistik v datotekah XSTA0x.PAR (x = 5,7) vključiti parameter NBM_n, ki določa razvrstitev neknjižnega gradiva. V datoteki XSTA01.TBL moramo imeti definirano tabelo z imenom NBM_n. Tudi te statistike lahko izdelujemo in izpisujemo za monografske publikacije, za serijske publikacije, za integrirne vire in za vse gradivo.

11.2.1 Opis parametrov

Izboru gradiva oziroma članov sledi določitev vrednosti parametrov, s katerimi definiramo vsebino statistike. Katere parametre moramo določiti, je navedeno pri posameznih izpisih.

Začetni datum

Vpišemo datum, od katerega dalje naj se v statistiki upoštevajo podatki. Datum vnašamo v obliki DD.MM.LLLL (dan, mesec, leto). Vnos vrednosti parametra je obvezen. Če želimo izdelati mesečno statistiko, naj bo začetni datum prvi dan izbranega meseca, če pa želimo izdelati letno statistiko, naj bo začetni datum 1. januar izbranega leta.



Primer:

začetni datum: 01.05.2001

Končni datum

Vpišemo datum, do vključno katerega naj se v statistiki upoštevajo podatki. Datum vnašamo v obliki DD.MM.LLLL (dan, mesec, leto). Vnos vrednosti parametra ni obvezen. Če končnega datuma ne vnesemo, program upošteva tekoči datum, ki je tudi privzeta vrednost. Če želimo izdelati mesečno statistiko, naj bo končni datum zadnji dan izbranega meseca, če pa želimo izdelati letno statistiko, naj bo končni datum 31. december izbranega leta.



Primer:

končni datum: 31.05.2001

Oddelek

Program zahteva vnos vrednosti tega parametra samo pri knjižnicah, ki imajo izposoje organizirano po oddelkih.

S parametrom določimo oddelek, za katerega želimo izdelati statistiko. Vpišemo številko oddelka. Vnos vrednosti parametra je obvezen. Če želimo delati skupno statistiko za vse oddelke, vpišemo znak "*".

Legenda (D/N)

Določimo, ali na koncu statistike želimo izpis legende (D) ali ne (N). Privzeta vrednost je D.

Aktivnost

S parametrom določimo, ali želimo v statistiki izpisati podatke o številu izposojenih izvodov gradiva (na dom, v čitalnico ali za obe vrsti izposoje gradiva skupaj) ali podatke o obiskih članov. Vnos je obvezen, izberemo pa lahko naslednje vrednosti:

- "a" – vse transakcije (v knjižnici in preko COBISS/OPAC-a)
- "b" – vrnitev z zadržkom
- "c" – izposoja na dom
- "ci" – postavitve gradiva na lokacijo bibliobusa
- "co" – vrnitev gradiva z lokacije bibliobusa
- "d" – izposojeno v drug oddelek
- "e" – e-izposoja¹
- "f" – vračanje
- "k" – izposoja za kroženje
- "l" – evidentiranje izgubljenega gradiva
- "m" – vpis člana ali sprememba podatkov o članu
- "nd" – določitev novega datuma vrnitve gradiva
- "o" – rez. prostega izv.
- "o*" – vse aktivnosti preko COBISS/OPAC-a
- "ocr" – preklic rezervacij preko COBISS/OPAC-a
- "om" – sprememba podatkov preko COBISS/OPAC-a²
- "oo" – rezervacija prostega izvoda preko COBISS/OPAC-a
- "op" – podaljšanje preko COBISS/OPAC-a
- "or" – rezervacija preko COBISS/OPAC-a
- "ow" – dodelitev gradiva naslednjemu članu zaradi preklica rezervacije

¹ Če želimo pripraviti statistiko izposoje, obiskov ali transakcij e-izposoj, moramo pri izbiri aktivnosti izbrati samo aktivnost "e", pri parametru oddelek pa moramo obvezno vpisati "*" - vsi oddelki.

² Kot transakcija "om" – sprememba podatkov preko COBISS/OPAC-a se evidentira sprememba naslova e-pošte, sprememba SMS-naslova in sprememba nastavitve za e-obveščanje. Sprememba gesla se ne upošteva kot transakcija "om".

Transakcija "om" se bo pri izdelavi statistik upoštevala le, če pri knjižnici z oddelki, pri parametru številka oddelka: vpišemo vrednost "*" – vsi oddelki.

"p" – podaljšanje roka izposoje
 "pay" – evidentiranje plačila
 "pp" – podaljšanje po telefonu
 "r" – rezervacija
 "ren" – sprememba evid. št. člana
 "s" – izposoja v čitalnico
 "v" – obiski, evid. z ukazom VISIT
 "us" – uporaba v čitalnici
 "vs" – transakcije v čitalnici
 "vi" – obiski, evid. z ukazom VISIT/INTERNET
 "vo" – obisk, evid. z ukazom VISIT/OTHER
 "w" – dodelitev rezerviranega gradiva³
 "x" – odpis izgubljenega gradiva
 "*" – vse aktivnosti (vključujejo izposajo na dom ali v čitalnico, vpis članov ali spremembo njihovih podatkov, podaljšanje roka izposoje, rezervacije, naročanje in vračanje gradiva, obiske)

Omejitve SCAN

S parametrom lahko določimo dodatno izbiranje gradiva, ki bo upoštevano v statistikah (gl. priročnik *COBISS2/Katalogizacija*, ukaz *SCAN*). Vnos vrednosti parametra ni obvezen.



Primer:

omejitve SCAN: 101a=slv

Format izpisa (C/H/A/E)

Določimo, ali želimo izpis v formatu:

"C" – COBISS
 "H" – HTML
 "A" – ASCII
 "E" – format TXT ("tab" ločeno)

Vnos vrednosti parametra je obvezen. Privzeta vrednost je C.

Pripravljene datoteke lahko, potem ko smo jih prenesli na svoj osebni računalnik, glede na format izpisa poljubno oblikujemo (gl. pogl. 2.4 Prenos in 2.4.1 Uporaba prenesenih datotek).

Zaglavje

Vpišemo besedilo, ki se izpiše v zaglavju izpisne liste pod naslovom statistike. Parameter lahko uporabimo samo v statistikah skupine izpisov STA8XX – člani.

³ Aktivnost "w" se pri pripravi statistik upošteva le, ko izberemo aktivnost "w", ne upošteva pa se, ko izberemo skupine transakcij (torej pri možnostih "*" – vse aktivnosti, "a" – vse transakcije in "o*" – vse aktivnosti preko COBISS/OPAC-a).



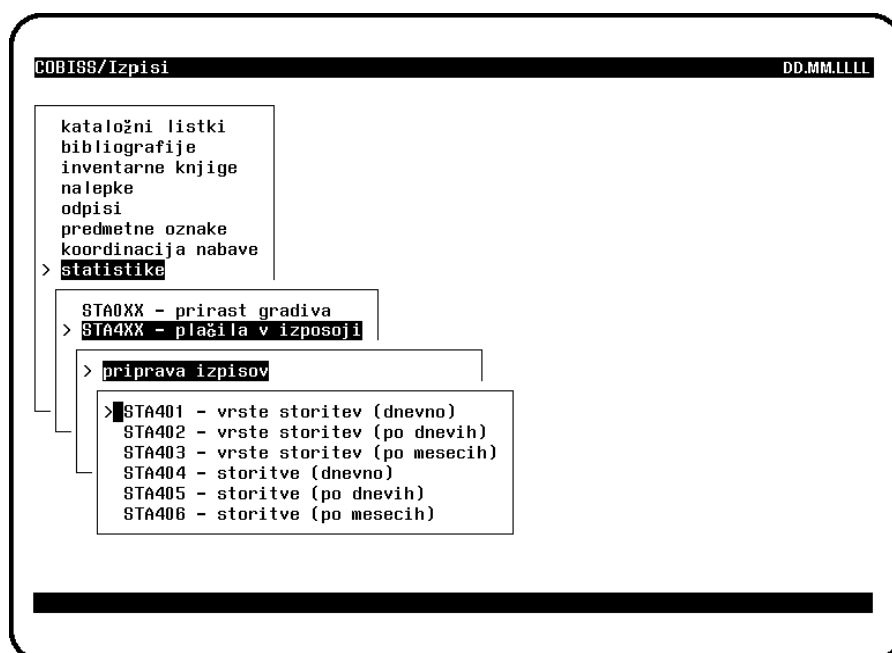
Primer:

zaglavje: vsi člani

11.2.2 STA4XX - plačila v izposoji

V skupinah izpisov STA4XX so zabeležena vsa evidentirana plačila članov v izposoji. Podatki v teh statistikah so zbrani po dnevih ali po mesecih.

V okviru te skupine lahko izdelamo in izpišemo naslednje že definirane statistike:



Slika 11.2 - 1: Izbira izpisa iz STA4XX

Razvrščanje podatkov

V statistikah STA401, STA402 in STA403 so podatki razvrščeni po vrstah storitev (npr. članarina, izposojevalnina ...). Statistika STA401 vsebuje dnevno statistiko. V statistiki STA402 so podatki za izbrano obdobje zbrani po posameznih dnevih, v statistiki STA403 pa po posameznih mesecih. Razvrstitev vrst storitev določimo z definicijo tabele ACC-CLASSES_n v datoteki XSTA01.TBL.

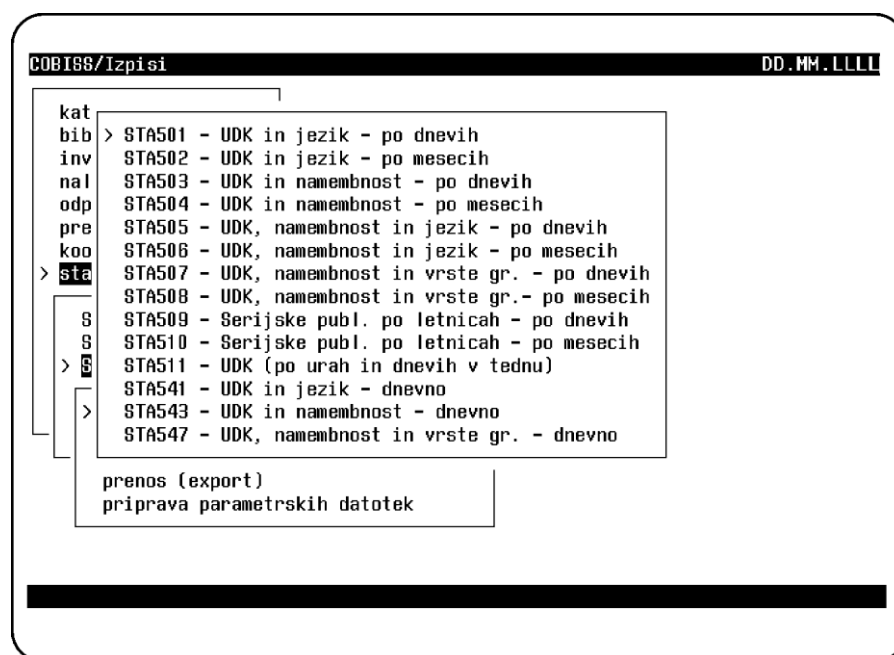
V statistikah STA404, STA405 in STA406 so podatki razvrščeni po posameznih storitvah (npr. članarina za odrasle, članarina za otroke, izposojevalnina za leposlovje, za videokasete, za igrače ...). Statistika STA404 vsebuje dnevno statistiko. V statistiki STA405 so podatki za izbrano obdobje zbrani po posameznih dnevih, v statistiki STA406 pa po posameznih mesecih. Razvrstitev storitev določimo z definicijo tabele ACC-ITEMS_n v datoteki XSTA01.TBL.

Za izdelavo dnevnih statistik je v datoteki XSTA01.TBL treba definirati tabelo DAYS_n, ki vključuje rezervirano besedo \$DAY (gl. opis tabele DAYS v poglavju 11.3.2).

11.2.3 STA5XX - izposoja gradiva

Skupina izpisov STA5XX omogoča izpis podatkov o izposojenem gradivu za izbrano obdobje. Podatki so zbrani po posameznih dnevih ali mesecih. Dnevi oziroma meseci so v statistiki izpisani v zaglavju takoj za oznako kriterija, po katerem smo razvrstili izposojeno gradivo.

V okviru statistik skupine izpisov STA5XX lahko izdelamo in izpišemo naslednje že definirane statistike s podatki o izposojenem gradivu.



Slika 11.2 - 3: Izbira izpisa iz STA5XX

Razvrščanje podatkov

V statistikah STA501 in STA502 so podatki o številu izposojenih izvodov gradiva razvrščeni po jezikih gradiva za definirane vrstilce UDK. V statistiki STA501 so podatki za izbrano obdobje zbrani po posameznih dnevih, v statistiki STA502 pa po posameznih mesecih. Razvrstitev vrstilcev UDK določimo z definicijo tabele \$675s_n, razvrstitev jezikov pa z definicijo tabele \$101a_n v datoteki XSTA01.TBL.

V statistikah STA503, STA504, STA505, STA506, STA507 in STA508 so podatki o številu izposojenih izvodov gradiva razvrščeni po namembnosti gradiva za definirane vrstilce UDK. Razvrstitev gradiva po namembnosti (npr. gradivo za mladino, za odrasle in ostale) določimo z definicijo tabele PURPOSE_n v datoteki XSTA01.TBL in je enaka v vseh omenjenih statistikah. V statistikah STA505 in STA506 so podatki razvrščeni še po jezikih, v statistikah STA507 in STA508 pa po vrstah gradiva (razvrstitev neknjižnega gradiva določimo s tabelo NBM_n). Podatki za izbrano obdobje so v statistikah STA503, STA505 in STA507 zbrani po posameznih dnevih, v statistikah STA504, STA506 in STA508 pa po posameznih mesecih.

V statistikah STA509 in STA510 so podatki o številu izposojenih izvodov serijskih publikacij razvrščeni po letnicah. To razvrstitev določimo z definicijo tabele \$997k_n\$ v datoteki XSTA01.TBL.

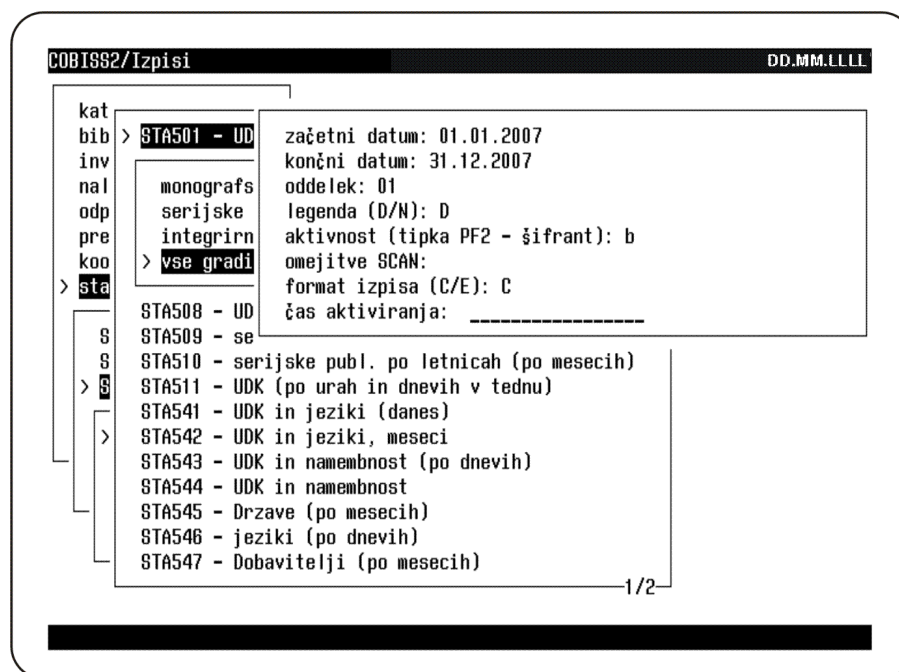


Opozorilo:

Pri izbiri statistik s podatki o izposojenih izvodih serijskih publikacij (statistiki STA509 in STA510) moramo v drugem koraku postopka priprava izpisov pri izboru zapisov obvezno izbrati serijske publikacije, sicer se statistike ne bodo izdelale pravilno!

V statistiki STA511 so podatki o številu izposojenih izvodov razvrščeni po urah in dnevih v tednu glede na definirane vrstice UDK.

Vsebino posameznih statistik izposoje gradiva (STA5XX) opredelimo že z njihovo definicijo v datotekah XSTA05.PAR in XSTA01.TBL, natančno pa jo določimo z izbiro parametrov.



Slika 11.2 - 4: Parametri za STA5XX

Pri parametru `aktivnost` lahko ob izdelavi statistik izposoje gradiva (STA5XX) izberemo vrednosti, ki so navedene v šifrantu.

Statistike so ločene za vsako izbrano vrednost tega parametra.

11.2.4 STA6XX – obiski članov

V skupinah izpisov STA6XX je prikazano, koliko članov je knjižnico obiskalo zaradi izposoje gradiva, podaljšanja roka izposoje, rezervacije prostega ali izposojenega gradiva, vračila, evidentiranja plačila terjatev ali zaradi spremembe osebnih podatkov. V statistikah so lahko upoštevani tudi obiski članov, ki so prišli v knjižnico samo po informacije. Kot en obisk člana se štejejo izbrane transakcije člana v istem oddelku v nekem določenem obdobju. Privzeto obdobje je 60 minut. Obiski se vodijo ločeno po posameznih oddelkih, tako da se pri pripravi izpisov za vse oddelke knjižnice šteje vsak posamični obisk istega člana v dveh ali več oddelkih.

Tudi v statistikah obiskov članov so podatki lahko zbrani po posameznih urah, dnevih (v tednu ali mesecu) ali mesecih.

V okviru statistik skupine izpisov STA6XX lahko izdelamo in izpišemo naslednje že definirane statistike s podatki o obiskih članov:

```

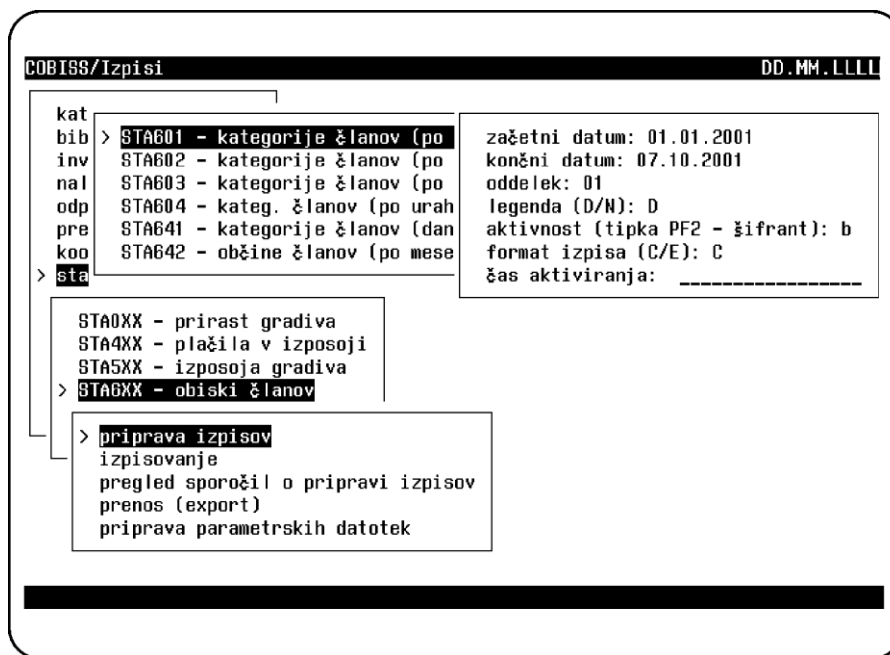
COBISS2/Izpisi                               DD.MM.LLLL
kat
bib  > STA601 - kategorije članov (po dnevih)
inv  STA602 - kategorije članov (po mesecih)
nal  STA603 - kategorije članov (po urah in dnevih)
odp  STA604 - kateg. članov (po urah in dnevih v tednu)
pre  STA641 - kategorije članov (danes)
koo  STA642 - občine članov (po mesecih)
> sta
    STA0XX - prirast gradiva
    STA4XX - plačila v izposoji
    STA5XX - izposoja gradiva
    > STA6XX - obiski članov
        > priprava izpisov
        izpisovanje
        pregled sporočil o pripravi izpisov
        prenos (export)
        priprava parametrskih datotek
  
```

Slika 11.2 - 5: Izbira izpisa iz STA6XX

Razvrščanje podatkov

V statistikah STA601 in STA602 so podatki o članih, ki so obiskali knjižnico v izbranem obdobju, razvrščeni po kategorijah članov. Razvrstitev kategorij članov določimo z definicijo tabele \$121A_n v datoteki XSTA01.TBL. Podatki v statistiki STA601 so zbrani po posameznih dnevih, v statistiki STA602 po posameznih mesecih, v statistiki STA603 po urah in posameznih dnevih, v statistiki STA604 pa po urah in dnevih v tednu.

Vsebinsko posameznih statistik obiskov članov (STA6XX) opredelimo že z njihovo definicijo v datotekah XSTA06.PAR in XSTA01.TBL, natančno pa jo določimo z izbiro parametrov.



Slika 11.2 - 6: Parametri za STA6XX

Pri parametru *aktivnost* je ob izdelavi statistik obiskov članov (STA6XX) mogoče podati vrednosti, ki so navedene v šifrantu. Te statistike ne vključujejo samo podatkov o aktivnostih, ki so vezane na gradivo, ampak so lahko všteti tudi obiski članov zaradi evidentiranja osebnih podatkov.

Če izberemo vrednost *v*, se bo izdelala statistika glede na obiske, zabeležene z ukazom *VISIT* (gl. priročnik *COBISS2/Izposoja*, ukaz *VISIT*).

Statistike so ločene za vsako izbrano vrednost tega parametra.

11.2.5 STA7XX - transakcije

Skupine izpisov STA7XX vključujejo vse transakcije članov z gradivom (izposoja gradiva, podaljšanje roka izposoje, rezervacija, naročanje in vračanje gradiva, ...). Te statistike se od statistik izposoje gradiva (STA5XX) in obiskov članov (STA6XX) razlikujejo po tem, da so podatki za izbrano obdobje zbirni in niso razvrščeni po posameznih dnevih ali mesecih.

V okviru statistik transakcij (STA7XX) lahko izdelamo in izpišemo naslednje že definirane statistike:

```

COBISS2/Izpisi DD.MM.LLLL
kat
bib > STA701 - kategorije članov
inv STA702 - jeziki
nal STA703 - UDK
odp STA704 - jeziki in UDK
pre STA705 - kategorije članov in UDK
koo STA706 - kategorije članov, jeziki in UDK
> sta STA707 - osnovnošolci po OŠ in razredih
      STA708 - srednješolci po SŠ in letnikih
      S STA709 - študenti po fakultetah in VIP/smereh
      S STA741 - spol članov in UDK
      S STA742 - kategorije članov in UDK
      S STA743 - kategorije članov in jeziki
      > S STA744 - jeziki in kategorije
    > priprava izpisov
      izpisovanje
      pregled sporočil o pripravi izpisov
      prenos (export)
      priprava parametrskih datotek
  
```

Slika 11.2 - 7: Izbira izpisa iz STA7XX

Razvrščanje podatkov

V statistiki STA701 se izpiše število transakcij članov po posameznih kategorijah članov, ki so v izbranem obdobju obiskali knjižnico zaradi določene aktivnosti. Ta statistika se od statistik STA601 in STA602 razlikuje po tem, da so podatki zbirni in da so štete vse zabeležene transakcije članov z gradivom glede na izbrano vrednost parametra *aktivnost*.

V statistiki STA702 se izpiše število vseh izvodov gradiva (za izbrano obdobje in aktivnost članov) za definirane oznake za jezike, v statistiki STA703 pa za vrstilce UDK.

V statistiki STA704 se izpiše število vseh izvodov gradiva (za izbrano obdobje in aktivnost članov) po jezikih za definirane vrstilce UDK. Če izberemo enake vrednosti parametrov (in če sta tudi izbor zapisov in izbrano obdobje enaka kot pri statistikah STA501 ali STA502), so zbirni podatki v teh statistikah enaki. Edina razlika je v tem, da so podatki v statistikah STA501 in STA502 razvrščeni tudi po dnevih ali mesecih.

V statistiki STA705 se izpiše število vseh transakcij članov z gradivom (za izbrano obdobje in aktivnost članov) za definirane vrstilce UDK in glede na kategorije članov, za katere so bile izvedene te transakcije.

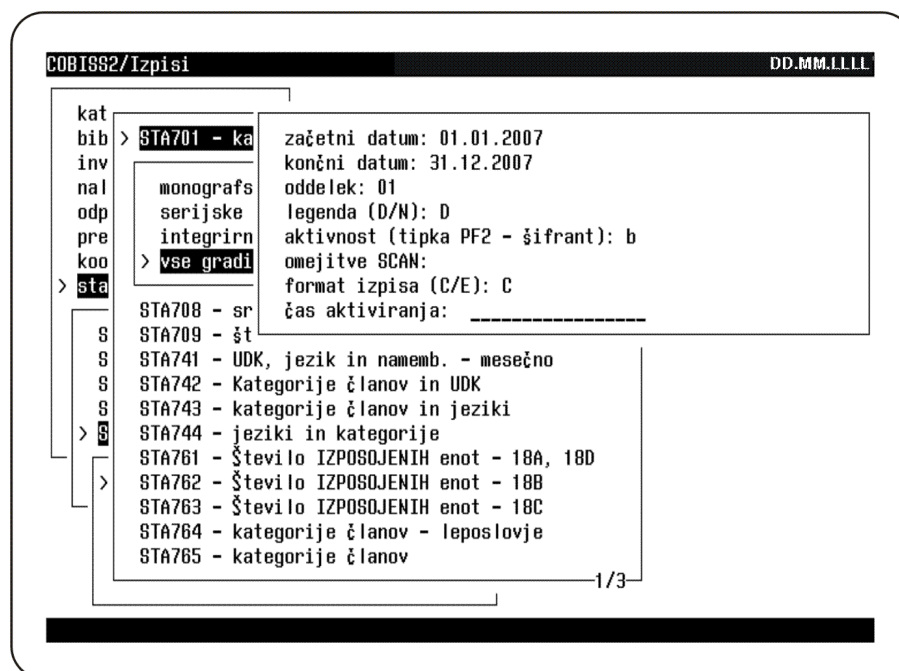
V statistiki STA706 se izpiše število vseh transakcij članov z gradivom (za izbrano obdobje in aktivnost članov) za definirane vrstilce UDK in jezike glede na kategorije članov, za katere so bile izvedene te transakcije.

V statistiki STA707 se izpiše število vseh transakcij osnovnošolcev po razredih (ločeno za vse kode iz šifranta osnovnih šol), ki so v izbranem obdobju obiskali knjižnico. Transakcije so upoštevane glede na izbrane vrednosti parametra *aktivnost*.

V statistiki STA708 se izpiše število vseh transakcij srednješolcev po letnikih (ločeno za vse kode iz šifranta srednjih šol), ki so v izbranem obdobju obiskali knjižnico. Transakcije so upoštevane glede na izbrane vrednosti parametra *aktivnost*.

V statistiki STA709 se izpiše število vseh transakcij študentov po smereh študija (ločeno za vse kode iz šifranta fakultet), ki so v izbranem obdobju obiskali knjižnico. Transakcije so upoštevane glede na izbrane vrednosti parametra *aktivnost*.

Vsebine posameznih statistik transakcij opredelimo že z njihovo definicijo v datotekah XSTA07.PAR in XSTA01.TBL, natančno pa jo določimo z izbiro parametrov.



Slika 11.2 - 8: Parametri za STA7XX

Parametru *aktivnost* je pri izdelavi statistik transakcij (STA7XX) mogoče podati vrednosti, ki so navedene v šifrantu.

Če izberemo vrednost "*" – vse aktivnosti, bodo v statistikah posamezni izvodi gradiva šteti tolikokrat, kolikor različnih transakcij je bilo zanje zabeleženih v

izbranem obdobju (če smo npr. za izposojen izvod gradiva v obdobju, za katero delamo statistiko, zabeležili tudi njegovo rezervacijo, bo ta izvod med podatki v statistiki štet dvakrat).

11.2.6 STA8XX - člani

Izpis števila aktivnih članov, ki so v določenem obdobju obiskali knjižnico, in pregled novovpisanih članov v določenem obdobju omogoča izbira statistik skupine STA8XX.

V okviru statistik članov lahko izdelamo in izpišemo naslednje že definirane statistike:

```

COBISS2/Izpisi DD.MM.LLLL
k
b > priprava izpisov
i
n > STA801 - aktivni člani
o   STA802 - novovpisani člani
p   STA803 - aktivni člani - kategorija/izobrazba
k   STA804 - novovpisani člani - kategorija/izobrazba
> sta STA840 - aktivni člani - kategorija/izobrazba
     STA841 - aktivni člani - kategorija/spol
s
STA4XX - plačila v izposoji
STA5XX - izposoja gradiva
STA6XX - obiski članov
STA7XX - transakcije
> STA8XX - člani
STA9XX - druge statistike
  
```

Slika 11.2 - 9: Izbira izpisa iz STA8XX



Opozorilo:

Statistike STA8XX morajo vedno vključevati enega od naslednjih parametrov:
 STATUS: Active (aktivni člani) , STATUS: New (novovpisani člani),
 STATUS: Delete (izbrisani člani) ali STATUS:EBOOKS (izposoja e-
 knjig).

Razvrščanje podatkov

Statistika STA801 zajema člane, ki so v določenem obdobju obiskali knjižnico vsaj enkrat, zanje pa je bila zabeležena vsaj ena transakcija (vpis ali sprememba podatkov o članu, izposoja gradiva, podaljšanje roka izposoje, rezervacija, vračanje gradiva, plačilo terjatev).

Statistika STA802 zajema člane, ki so bili v knjižnico vpisani v določenem obdobju ali do tekočega datuma, v trenutku izdelave statistike pa so njihovi podatki zabeleženi v bazi podatkov o članih knjižnice.

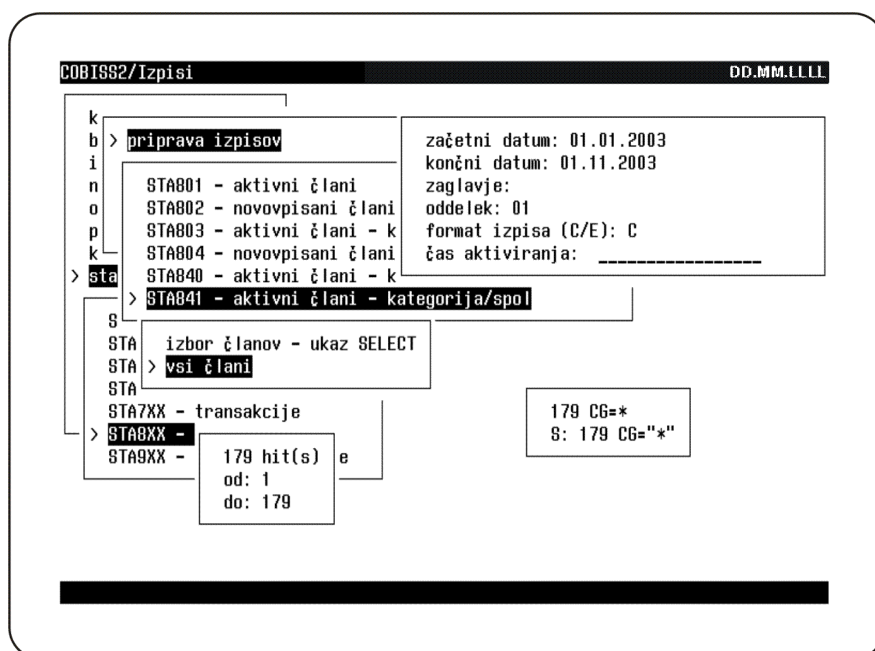
Statistika STA803 zajema člane, ki so v določenem obdobju obiskali knjižnico vsaj enkrat, zanje pa je bila zabeležena vsaj ena transakcija (vpis ali sprememba podatkov o članu, izposoja gradiva, podaljšanje roka izposoje, rezervacija, naročanje ali vračanje gradiva). Ti člani so v statistiki razvrščeni po kategorijah in po izobrazbi.

Statistika STA804 zajema člane, ki so bili v knjižnico vpisani v določenem obdobju ali do tekočega datuma, v trenutku izdelave statistike pa so njihovi podatki zabeleženi v bazi podatkov o članih knjižnice. Ti člani so v statistiki razvrščeni po kategorijah in po izobrazbi.

V statistikah so upoštevani kodirani podatki o članih. Razrešitev vseh kodiranih podatkov je navedena v priročniku *COBISS2/Izposoja, Dodatek C* (npr. kategorija člana – polje 121, datum prvega vpisa – polje 004).

Odslej lahko za skupine statistik STA8XX pripravljamo statistične preglednice z definiranjem elementov LEFT in UP.

Vsebino statistik članov opredelimo z definicijo teh statistik v datotekah XSTA08.PAR in XSTA01.TBL, natančno pa jo določimo z izbiro parametrov.



Slika 11.2 - 10: Parametri za STA8XX



Opozorilo:

Odvisno od izbire parametra oddelek se v statistiki izbranih članov izpišejo:

- samo člani, izbrisani z ukazom DELETE, če smo izbrali enega od oddelkov
- vsi izbrisani člani, če smo izbrali vse oddelke ("*").

Statistika izposoje e-knjig

Statistiko ST8XX – člani lahko pripravljamo tudi za člane, ki so bili aktivni samo zaradi izposoje e-knjig. Pri pripravi te statistike je treba v definicijo statistike v datoteki XSTA08.PAR pri parametru STATUS vključiti parameter *EBOOKS*. Pri pripravi statistike se bodo upoštevali le člani, pri katerih je zabeležena transakcija izposoje e-knjige. Pri pripravi tega izpisa je treba pri parametru Oddelek obvezno vpisati "*" – vsi oddelki.

11.2.7 STA9XX – druge statistike

Druge statistike, ki so zajete v skupini statistik STA9XX, se nanašajo na pripravo statistik o tipičnem delovnem tednu v knjižnici ter zajemajo transakcije izposoje in obisk v knjižnici.

V okviru statistik članov lahko izdelamo in izpišemo naslednje, že definirane, statistike:

```

COBISS2/Izpisi DD.MM.LLLL
k
b > priprava izpisov
i
n > STA901 - tipični delovni teden: izposoja
o STA902 - tipični delovni teden: obiski
p
k
> statistike
  STA0XX - prirast gradiva
  STA4XX - plačila v izposoji
  STA5XX - izposoja gradiva
  STA6XX - obiski članov
  STA7XX - transakcije
  STA8XX - člani
  > STA9XX - druge statistike
  
```

Slika 11.2 - 11: Izbira izpisa iz STA9XX

Razvrščanje podatkov

Pri izpisu STA901 se štejejo vse transakcije izposoje v knjižnici in čitalnici ter vsa podaljšanja gradiva (izposojevalni pult, COBISS/OPAC, bibliofon).

Pri izpisu STA902 se kot en obisk šteje katera koli aktivnost člana v knjižnici v določenem obdobju (privzet čas je 60 minut), tudi evidentiranje plačila terjatev.

Vsebina posamezne statistike je vnaprej definirana in nanjo ne moremo vplivati, lahko pa določimo dva parametra.

COBISS2/Izpisi DD.MM.LLLL

k
b > priprava izpisov leto: 2008
i št. oddelka: 01
n > STA901 - tipični delovni teden: format izpisa (C/H/A/E): C
o STA902 - tipični delovni teden: čas aktiviranja: _____
p
k
> statistike
STA0XX - prirast gradiva
STA4XX - plačila v izposoji
STA5XX - izposoja gradiva
STA6XX - obiski članov
STA7XX - transakcije
STA8XX - člani
> STA9XX - druge statistike

Slika 11.2 - 12: Parametri za STA9XX

Statistiki zajemata podatke o zaporedni številki tedna v letu, začetnem in končnem datumu v tednu, številu transakcij (izposoja ali obisk), povprečnem številu transakcij v tednu (skupno število vseh transakcij, pomnoženo s faktorjem 7/365), absolutnem odstopanju (razlika med tedenskim številom transakcij in povprečnim številom) in relativnem odstopanju (razmerje med tedenskim številom transakcij in povprečnim številom, izraženo v odstotkih).