

COBISS[®]

Kooperativni online bibliografski sistem in servisi

SPO – Sistemska podpora

***Navodila za uporabo tiskalnika
EPSON TM-L60II***

SPO-NA-SI-285, V1.0

Institut informacijskih znanosti, Maribor, Slovenija

IZUM[®]

© IZUM, 2017

COBISS, COMARC, COBIB, COLIB, IZUM so zaščitene znamke v lasti javnega zavoda IZUM.

KAZALO VSEBINE

1	Uvod	1
2	Opis tiskalnika	1
3	Namestitev tiskalnika	2
4	Nastavitev tiskanja za potrebe COBISS3	3
5	Nastavitev logičnih destinacij v programski opremi COBISS3	4

KAZALO SLIK

Slika 1:	Zunanost tiskalnika EPSON TM-L60II	1
Slika 2:	Deli tiskalnika EPSON TM-L60II	1
Slika 3:	Konfiguracija serijskega vmesnika	2
Slika 4:	Nastavitve serijskega vmesnika	3
Slika 5:	Nastavitev formata izpisa EPSON TM-L60II	4
Slika 6:	Uporabniški vmesnik COBISS3	5
Slika 7:	Urejevalnik logičnih destinacij	5
Slika 8:	Nastavitev logičnih destinacij	6
Slika 9:	Podrobne nastavitve	6
Slika 10:	Osvežitev nastavitve v uporabniškem vmesniku COBISS3	7

1 Uvod

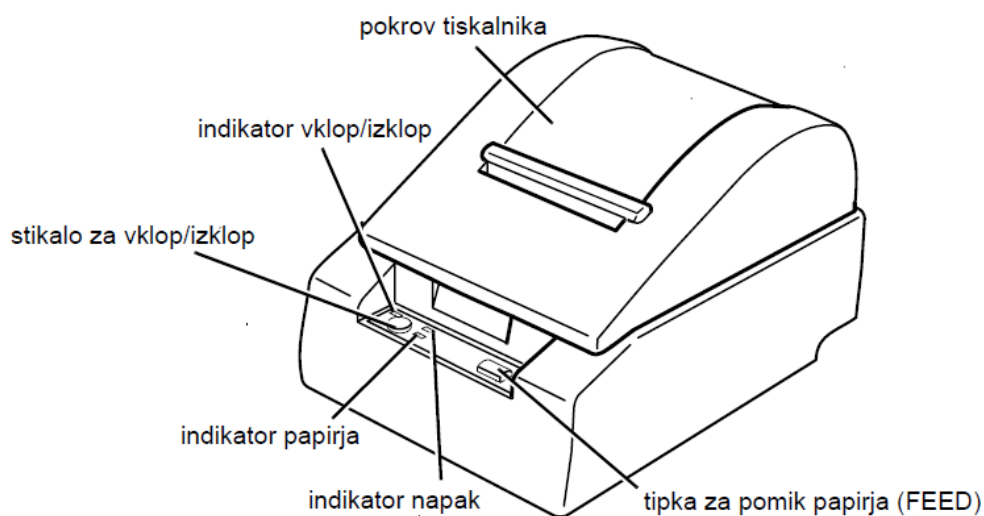
Dokument opisuje osnovne funkcije tiskalnika in nastavitve, potrebne za njegovo uporabo v sistemu COBISS.

2 Opis tiskalnika



Slika 1: Zunanost tiskalnika EPSON TM-L60II

Tiskalnik ima tipki POWER in PAPER FEED ter dva LED-indikatorja. LED-indikatorja prikazujeta različne načine delovanja in nas obveščata o napakah. Indikator napak je aktiven le, kadar javlja napake, kot sta npr. odprt pokrov, pomanjkanje papirja ... Če napak ni, indikator ni aktiven. Tipka FEED omogoča pomikanje izpisnega papirja.

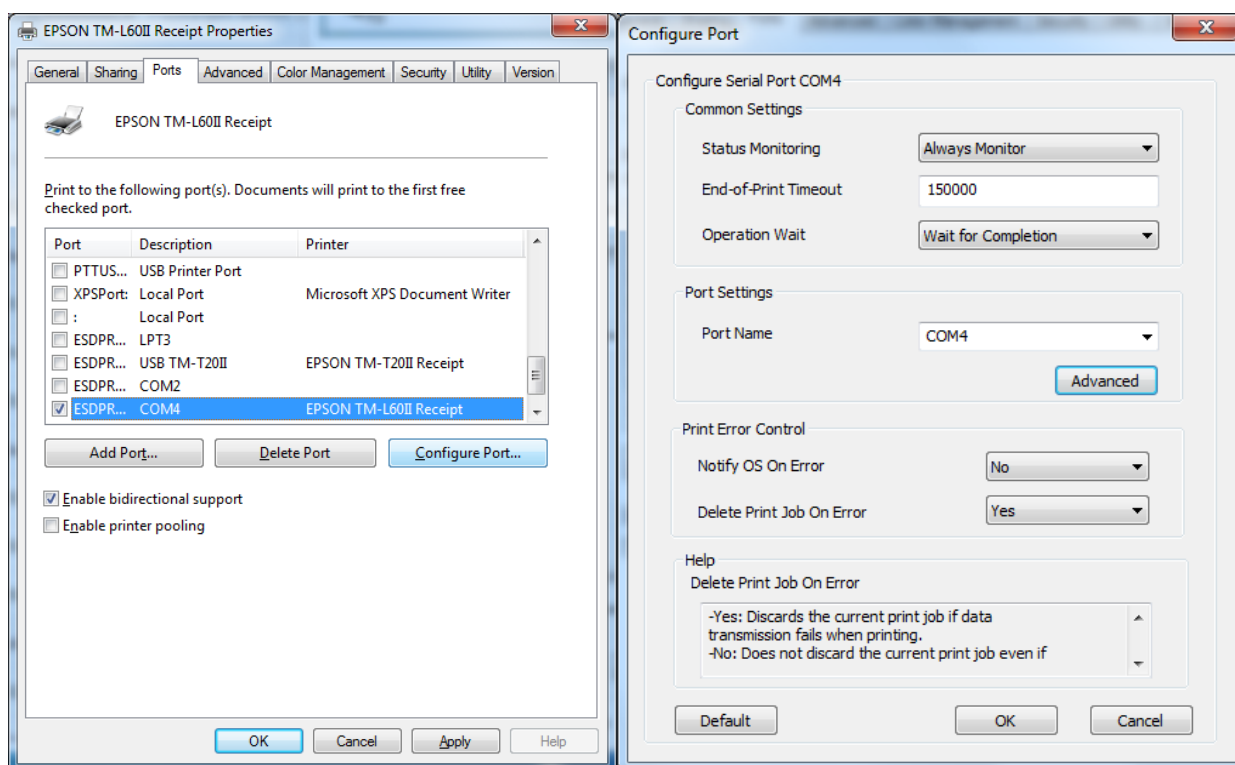


Slika 2: Deli tiskalnika EPSON TM-L60II

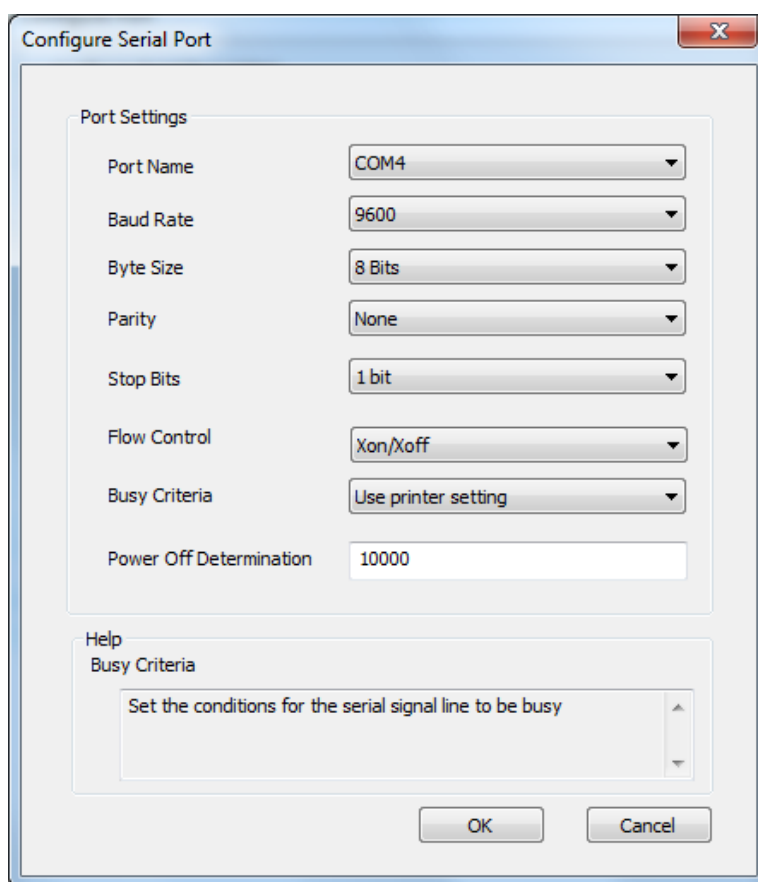
3 Namestitev tiskalnika

Tiskalnik EPSON TM-L60II priključimo preko konektorja RS232. Pri namestitvi tiskalnika uporabimo gonilnike, ki so dostopni na spletni strani proizvajalca EPSON <https://download.epson-biz.com/modules/pos/>

Po namestitvi tiskalnika je treba preveriti nastavitve vmesnika COM. V **Nadzorni plošči**, kjer izberemo področje **Naprave in tiskalniki (Devices and Printers)**, izberemo tiskalnik EPSON TM-L60II Receipt. Nanj kliknemo z desnim gumbom miške. Med dodatnimi možnostmi izberemo možnost **Printer properties**. V zavihku **Ports** izberemo vmesnik COM, na katerega je nameščen tiskalnik, in izberemo **Configure Port...** Z dodatnimi nastavitvami pod **Advanced** nastavimo podrobnejše nastavitve izbranega vmesnika.



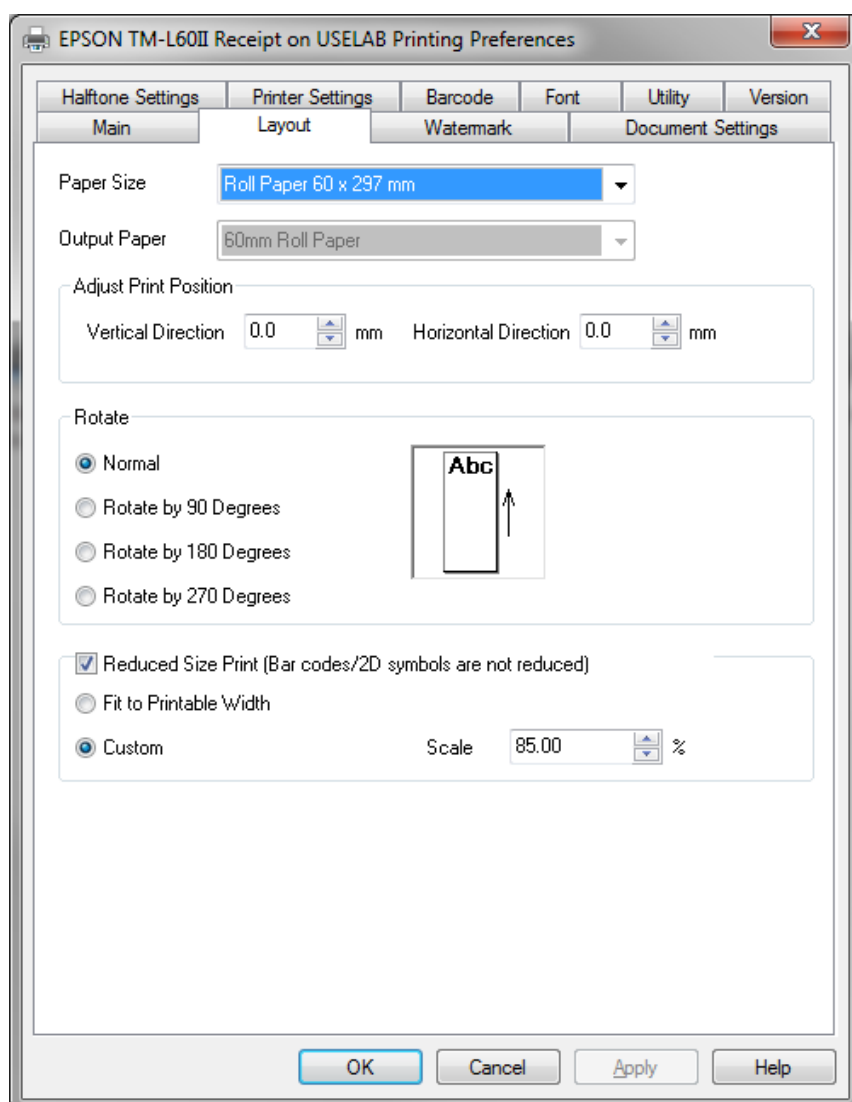
Slika 3: Konfiguracija serijskega vmesnika



Slika 4: Nastavitve serijskega vmesnika

4 Nastavitev tiskanja za potrebe COBISS3

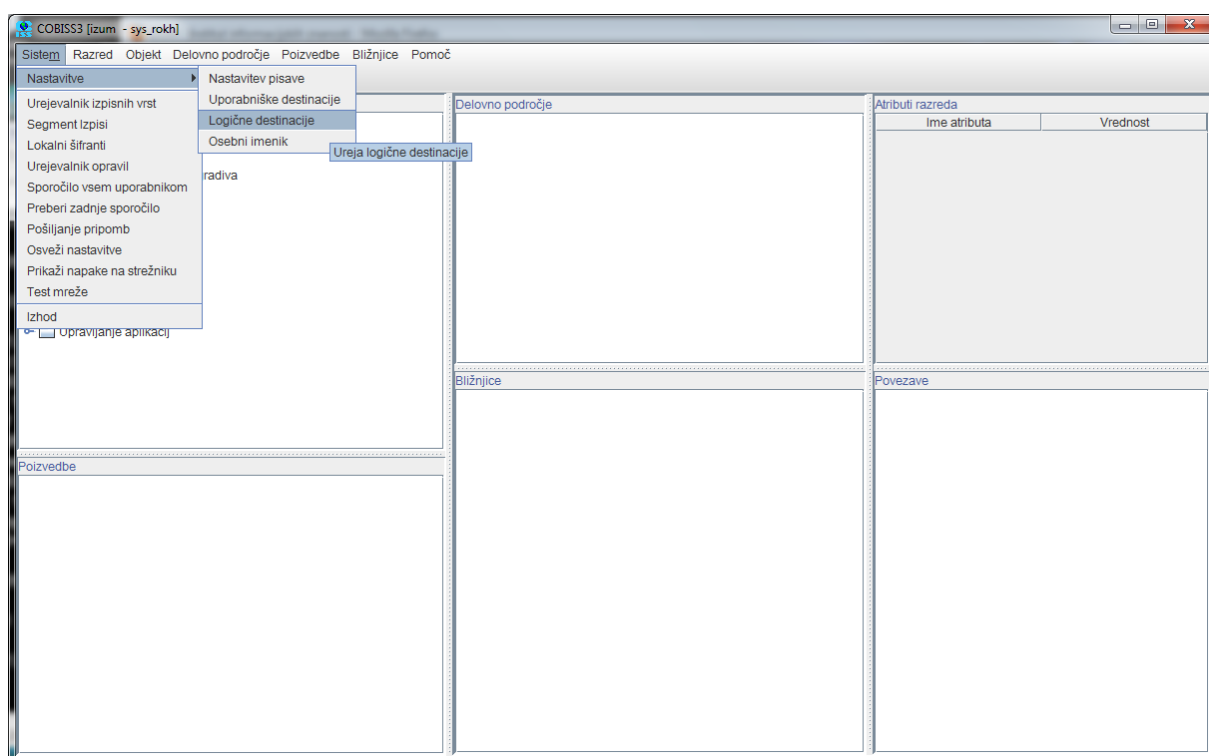
Ko je gonilnik za tiskalnik nameščen, je treba pred tiskanjem zadolžnic posodobiti še nastavitve na tiskalniku EPSON TM-L60II Receipt. To izvedemo v **Nadzorni plošči**, kjer izberemo področje **Naprave in tiskalniki (Devices and Printers)**. Izpišejo se vsi tiskalniki, ki so na voljo. Izberemo tiskalnik EPSON TM-L60II Receipt in nanj kliknemo z desnim gumbom miške. Med dodatnimi možnostmi izberemo možnost **Printing preferences**. Na drugem zavihku (**Layout**) izberemo **Reduced Size Print** in z opcijo **Custom** prilagodimo velikost formata papirja na 85 % originalne velikosti.



Slika 5: Nastavitev formata izpisa EPSON TM-L60II

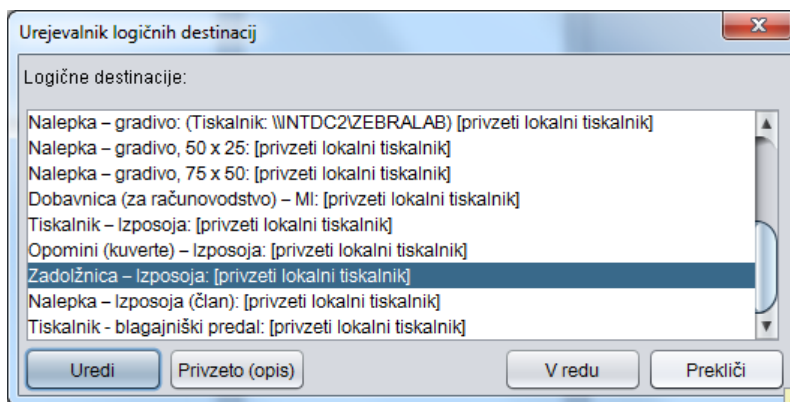
5 Nastavitev logičnih destinacij v programski opremi COBISS3

V programski opremi COBISS3 med logičnimi destinacijami najprej izberemo tiskalnik, s katerim nameravamo tiskati zadolžnice. Izberemo **Sistem / Nastavitve / Logične destinacije** (Slika 6).



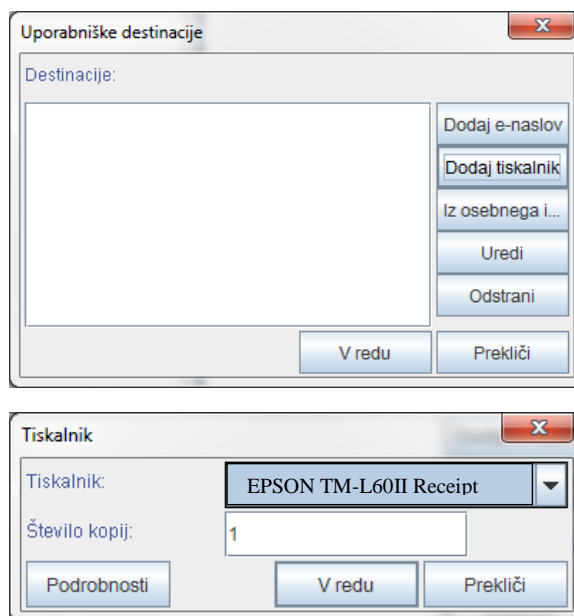
Slika 6: Uporabniški vmesnik COBISS3

Odpre se novo okno **Urejevalnik logičnih destinacij**, v katerem izberemo možnost *Zadolžnica – Izposoja*:*[privzeti lokalni tiskalnik]* in kliknemo gumb **Uredi** (Slika 7).



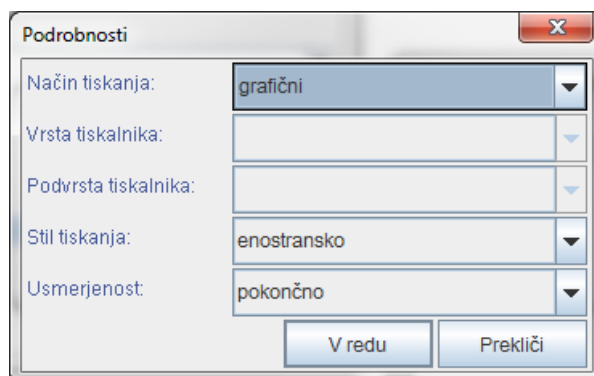
Slika 7: Urejevalnik logičnih destinacij

Odpre se okno **Uporabniške destinacije**, kjer kliknemo gumb **Dodaj tiskalnik**. V novem oknu iz spustnega seznama izberemo tiskalnik *EPSON TM-L60II Receipt*, s katerim nameravamo tiskati zadolžnice (Slika 8).



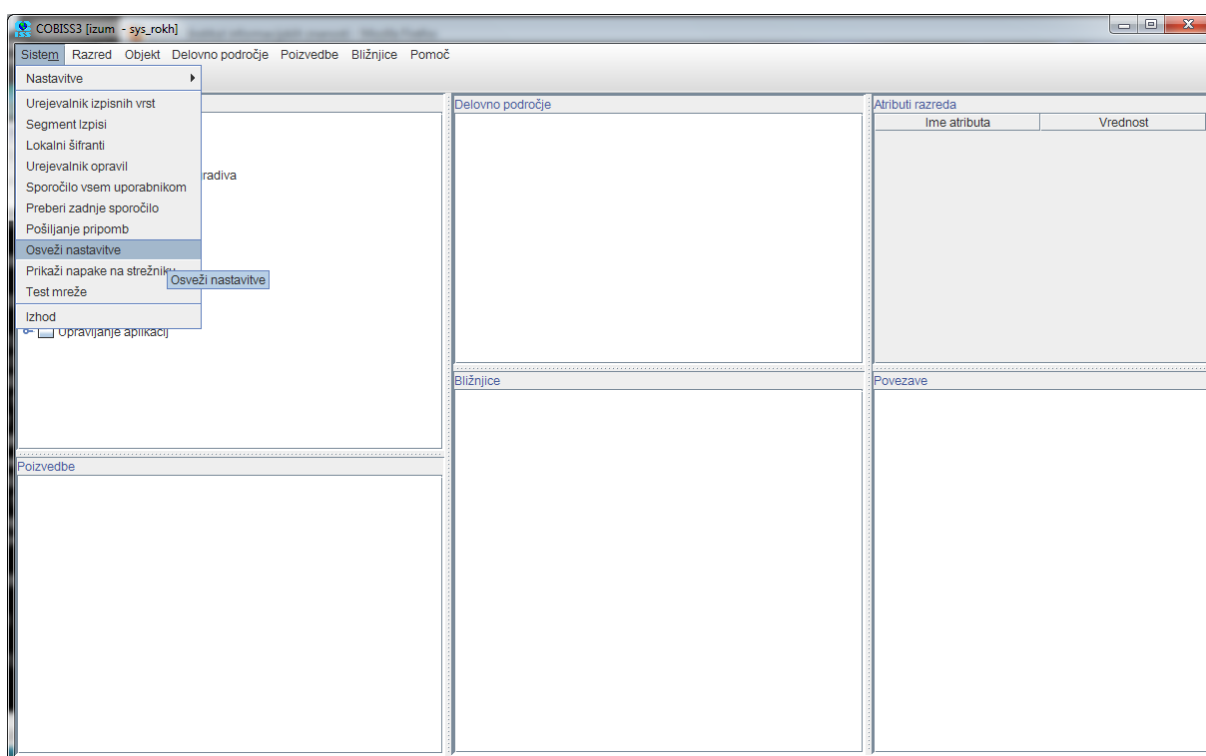
Slika 8: Nastavitev logičnih destinacij

Ko izberemo tiskalnik, kliknemo še gumb **Podrobnosti**, da preverimo, ali so podrobne nastavitve za ta tip tiskalnika pravilne (Slika 9):



Slika 9: Podrobne nastavitve

Ko določimo vse nastavitve, vsako izbiro potrdimo s klikom na gumb **V redu**. Na koncu v meniju **Sistem** izberemo **Osveži nastavitve** (Slika 10). Če ta možnost ni na voljo, osvežimo na novo nastavljene nastavitve, tako da se odjavimo in ponovno prijavimo v programsko opremo COBISS3.



Slika 10: Osvežitev nastavitvev v uporabniškem vmesniku COBISS3